

## التوزيع الجغرافي للمدارس الاهلية في مدن قضاء بعقوبة

للعام الدراسي (٢٠١٩-٢٠٢٠)

الكلمات المفتاحية: التوزيع، الجغرافي، بعقوبة

أ.م. د مي ثامر رجب

عفراء احمد عبد ياسين

جامعة ديالى/كلية التربية للعلوم الانسانية

[thamrmy10@gmail.com](mailto:thamrmy10@gmail.com)[afraa85ahmed@gmail.com](mailto:afraa85ahmed@gmail.com)

## المخلص

يهدف البحث الى التعرف على التوزيع الجغرافي للمدارس الاهلية في مدن قضاء بعقوبة للعام الدراسي (٢٠١٩-٢٠٢٠) ، ومعرفة مدى ملائمة توزيع المدارس الاهلية مع الحاجة الفعلية للسكان ، فضلا عن توزيع المدارس توزيع عشوائي ، تضمن البحث في مقدمتها ، حدود منطقة البحث ومشكلاتها وفرضيتها والهدف منها ، فضلا عن اهمية البحث ومصادر البيانات .

تبين من خلال نتائج البحث وجود تطور كبير في قطاع التعليم الاهلي في مدن قضاء بعقوبة للعام الدراسي (٢٠١٩-٢٠٢٠) حيث بلغ عدد المدارس الابتدائية الاهلية (٣٠) مدرسة ، في حين بلغ عدد المدارس المتوسطة الاهلية (٧) مدرسة ، اما المدارس الاعدادية الاهلية بلغت (٢) مدرسة ، وبلغت المدارس الثانوية (٥) مدرسة ، كما ظهرت الدراسة عدم وجود انتظام في توزيع المدارس الاهلية فقد اتضح ان المدارس الابتدائية الاهلية اغلبها متركزة في مدينة بعقوبة والمدارس المتوسطة ايضا ، اما المدارس الاعدادية تركزت في مدينة بني سعد ، اما بالنسبة للمدارس الثانوية فقد اتضح تركزها في مدينة بعقوبة ومدينة كنعان وتكاد تتعدم في بقية المدن الاخرى .

## الفصل الاول

## التعريف بالبحث

تعد الخدمات التعليمية من المستلزمات المهمة في أي مجتمع ، لان لها تأثيراً كبيراً في تطور المجتمع وازدهاره ، وهي احدى عوامل قوة الدولة التي تنشأ اجيالاً متعلمة ومتقفة تكون اساس صلباً لبناء كيان الدولة ورفاهية المجتمع .

وان موضوع البحث توزيع المدارس الاهلية في مدن قضاء بعقوبة له اهمية بالغة في الكشف عن مناطق التباين في توزيع المؤسسات التعليمية الاهلية ( الابتدائي ، المتوسط ، الاعدادي ، الثانوي ) في منطقة الدراسة .

مشكلة البحث : هل ان التوزيع الجغرافي للمدارس الاهلية في مدن قضاء بعقوبة منتظماً وهل يتلاءم توزيعهم مكانيا مع الحاجة الفعلية لمدن القضاء ؟

فرضية البحث : ان التوزيع الجغرافي للمدارس الاهلية توزيعاً غير منتظم الا ان له دور كبير في اعداد الطلبة المتزايد في المدارس الحكومية .

### يهدف البحث :

- ١- معرفة التوزيع الجغرافي للمدارس الاهلية في مدن قضاء بعقوبة.
- ٢- معرفة اعداد اعضاء الهيئة التعليمية و التدريسية في المدارس الاهلية .
- ٣- معرفة اعداد الشعب التي تلائم اعداد الطلبة حسب التوزيع الجغرافي للمدارس الاهلية في مدن قضاء بعقوبة .

### المفاهيم والمصطلحات :

- ١- مالك المدرسة الاهلية : هو المستثمر الذي يعمل على استثمار امواله في مشروع اقتصادي ليحقق مزيداً من الدخل ، او هو الذي ينفق راس المال متوقعاً تحقيق مكاسب او عائدات مالية كبيرة (١) .
- ٢- التعليم الاهلي : ويقصد هو كل تعليم ممول من جهات غير حكومية او الممولة من القطاع الخاص (٢) .
- ٣- سهولة الوصول : تعني تحقيق اكبر قدر من الامان والراحة في عملية الوصول الى الخدمات وبالشكل الذي تصبح فيه الخدمة في متناول السكان في مناطقهم السكنية من دون معاناه (٣) .

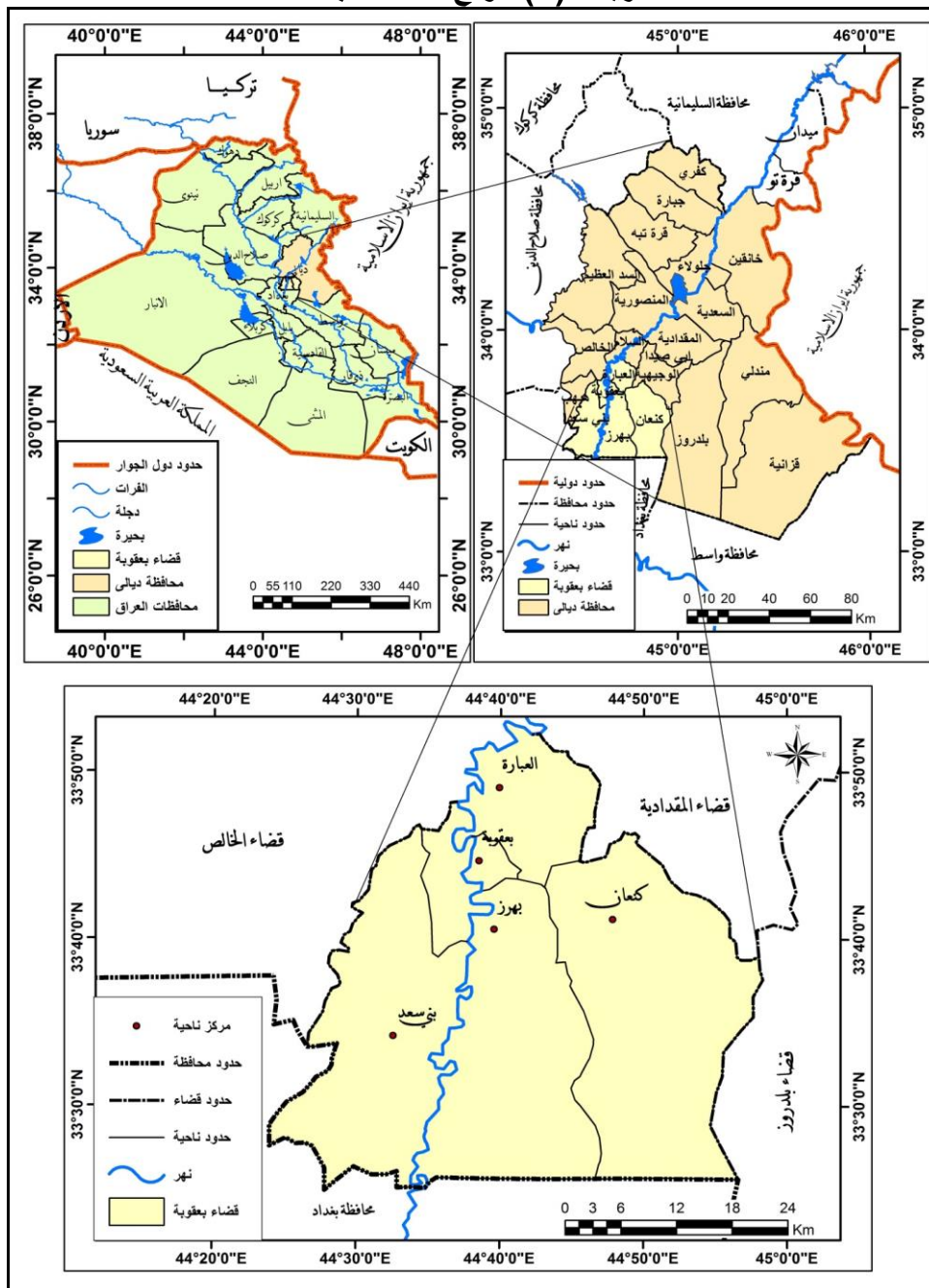
### حدود الدراسة :

يحدد البحث مكانيا بالحدود البلدية لمدن قضاء بعقوبة مركز محافظة ديالى بحسب ما جاء بها التصميم الاساس الخاص بالمدينة لعام ١٩٩٧ والذي بلغت مساحة المدينة بموجبه (٤٦٩٠) هكتار بموجبه (١٦٣٠) كم<sup>٢</sup> والواقعة بين دائرتي عرض (٢٥° ٣٣) و (٥٤° ٣٣) شمالاً وخطي طول ( ٢٤° ٤٥) و (٥٨° ٤٤) شرقاً ، ويحدها من جهة الشمال قضائي

(المقدادية و الخالص) ومن الشرق (قضاء بلدروز) ومن الغرب ( الخالص ) ومن الجنوب ( محافظة بغداد) ، كما مبين في الخريطة (١) .  
ويضم قضاء بعقوبة خمس وحدات ادارية هي ( بعقوبة المركز ، العبارة ، بهرز ، كنعان ، بني سعد ) .

**الحدود الزمنية :** تناولت البحث التوزيع الجغرافي للمدارس الاهلية في مدن قضاء بعقوبة وبحسب البيانات التي تم جمعها للعام الدراسي (٢٠١٩-٢٠٢٠) .

**خريطة (١) موقع منطقة البحث**



المصدر : من عمل الباحثة اعتمادا على خريطة العراق الادارية ، الهيئة العامة للمساحة ، بغداد ، ٢٠٢٠ بمقياس رسم ١ : ١٠٠٠٠٠٠

### منهجية البحث :

اعتمدت الباحثة على المنهج الوصفي والتحليلي من خلال جمع وعرض البيانات الرقمية ومعالجتها وتحليلها ومعالجتها رياضيا واستخلاص النتائج و تم توزيع الجغرافي للمدارس الاهلية في مدن قضاء بعقوبة .

### مصادر البحث :

لأجل الوصول بالبحث الى الهدف المنشود تم الاستعانة بنوعين من المصادر :

- ١-المصادر المكتبية وتضمنت الكتب والبحوث والتقارير والبيانات والإحصاءات التي وفرتها مديرية تربية محافظة ديالى ، قسم التخطيط ، وشعبة التعليم الاهلي .
- ٢-الدراسة الميدانية التي تشكل جزءاً مهماً في منهج البحث الجغرافي ، قامت الباحثة بتحديد مواقع المدارس بنقاط ( GPS ) وتمثيلها على الخريطة لمعرفة مواقعها ، و تم توزيع استمارة استبيان على عينة من مجتمع الدراسة وكان عددها ( ٨٣٧ ) استمارة موزعة على مجموعة من عينة الدراسة في مدن قضاء بعقوبة و قامت الباحثة باستخدام قانون حجم العينة بحسب المعادلة الاتية :

$$N = \frac{N \times p(1-p)}{[N - 1 \times (d^2 \div z^2) + p(1-p)]}$$

معادلة ستيفن ثامبسون

N = حجم العينة

Z = الدرجة العيارية لمستوى المعنوية 0.50 و مستوى الثقة ٠.٩٥ و تساوي 1.96

d = نسبة الخطأ وتساوي = ٠.٠٥

p = القيمة الاحتمالية وتساوي ٠.٥٠  
المصدر

Steven K. Thempson, 2012. Sampling Third Edition, p:59-60

حجم عينة الابتدائي الكلي ٣٤٧ استمارة  
حجم عينة الثانوي ٢٢٣ استمارة  
حجم عينة الاعدادي ٧٦ استمارة  
حجم عينة المتوسط ١٩١ استمارة

الوحدة الادارية	عدد طلاب	النسبة	حجم العينة *
بعقوبة	٣٣٣٤	٧٢	٦٠٣
كنعان	٥٨٨	١٣	١٠٩
بني سعد	٣١٩	٧	٥٩
العبارة	١٢٣	٣	٢٥
بهرز	٢٤٨	٥	٤١
المجموع	٤٦١٢	١٠٠	٨٣٧

\* تم استخراج عدد استمارة كل مدينة بالاعتماد على

وفق الصيغة الاتية

$$\text{نسبة المدينة} = \frac{\text{مجموع العينة الكلية}}{١٠٠}$$

$$\text{بعقوبة} = \frac{٣٣٣٤}{٤٦١٢} \times ١٠٠ = ٧٢$$

$$\text{بعقوبة} = \frac{٧٢}{١٠٠} \times ٨٣٧ = ٦٠٣ \text{ استمارة}$$

## الفصل الثاني

### التوزيع المكاني للمدارس الاهلية في مدن قضاء بعقوبة للعام الدراسي

(٢٠١٩-٢٠٢٠)

يعد توزيع الظاهرة عنصراً أساسياً في الدراسات الجغرافية، إذ وصفت الجغرافية بانها علم التوزيع للأشياء المرتبطة مع بعضها البعض ، وتحديد الموقع من المواضيع التي يهتم بها دارسو الخدمات والمخططين لها ، لان الموقع الجغرافي للخدمات له دور كبير في مدى جاذبية الخدمة للسكان وفعاليتها وسهولة الوصول اليها<sup>(٤)</sup>. اذ ان لكل ظاهرة جغرافية موقعاً على سطح الارض يختلف عن غيرها<sup>(٥)</sup>. لذا فإن التوزيع المكاني لأي ظاهرة على سطح الأرض يعد نقطة البداية الضرورية في الدراسات الجغرافية<sup>(٦)</sup>. والخدمات التعليمية الاهلية

من الخدمات الضرورية في المجتمع ، لذا سوف نستعرض في هذا الفصل توزيع الخدمات التعليمية الاهلية ، وتحليل انماط التوزيع في مدن قضاء بعقوبة ، والتعرف على مواقع المؤسسات التعليمية الاهلية بمختلف مراحلها التعليمية بدأ من مرحلة التعليم الابتدائية وانتهاءً بمرحلة التعليم الثانوي .

### اولاً: مرحلة التعليم الابتدائي الاهلي :

تمثل مرحلة التعليم الابتدائي اولى درجات السلم التعليمي والقاعدة الاساسية التي تغذي المراحل الدراسية التالية، وتتضمن الدراسة في المرحلة الابتدائية ست سنوات، وتغطي الفئات العمرية من ٦ سنوات ولغاية ١٢ سنة، وهي مرحلة مهمة من مراحل التعليم .

#### ١- توزيع المدارس الابتدائية الاهلية

يشير جدول (١) وخريطة (٢) الى ان عدد المدارس الابتدائية الاهلية في مدن قضاء بعقوبة قد بلغت (٣٠) مدرسة ، للعام الدراسي ( ٢٠١٩-٢٠٢٠ ) ، جاءت مدينة بعقوبة بالمرتبة الاول بعدد المدارس الابتدائية ، حيث بلغت (٢٠) مدرسة ، بنسبة (٦٦%) ، من مجموع المدارس الابتدائية الاهلية في منطقة الدراسة ، جاءت بعدها بالمرتبة الثانية من حيث عدد المدارس الابتدائية كل من مدينة كنعان ومدينة بهرز بواقع (٣) مدارس ، وبلغت النسبة لكل منهما (١٠%) من مجموعها ، أما مدينتي العبارة و بني سعد فقد جاءت بالمرتبة الثالثة بواقع (٢) مدرستان لكل منهما و بنسبة بلغت (٧%) من مجموع المدارس الابتدائية الاهلية في مدن قضاء بعقوبة ، ويرجع تركيز أعداد المدارس في مدينة بعقوبة لكونها مركز المحافظة وليس فقط تتركز فيه الخدمات التعليمية وانما معظم انواع الخدمات الاخرى فضلاً عن ارتفاع عدد سكانها مقارنة مع المدن الاخرى ، اما اجمالي اعدد التلاميذ في مدارس مدن قضاء بعقوبة ، فقد بلغ (٣٦٠٧) تلميذاً وتلميذةً للعام الدراسي ( ٢٠١٩-٢٠٢٠ ) ، يتباين توزيعهم في منطقة البحث ، اذ سجل اعلى عدد للتلاميذ في مدينة بعقوبة (٢٥٦٧) تلميذاً وتلميذةً ، بنسبة (٧١%) من مجموعها، ويليه في المرتبة الثانية مدينة كنعان ، اذ بلغ عدد تلاميذها (٤٤٥) تلميذاً وتلميذةً ، وبنسبة بلغت (١٢%) ، ثم جاءت في المرتبة الثالثة مدينة بهرز، حيث بلغ عدد تلاميذها (٢٤٨) تلميذاً وتلميذةً ، وبنسبة بلغت (٧%) ، ثم جاءت بالمرتبة الرابعة مدينة بني سعد بواقع (٢٢٤) تلميذاً وتلميذةً وبنسبة بلغت (٦%) ، اما المرتبة الاخيرة كانت في مدينة العبارة بواقع (١٢٣) تلميذاً وتلميذةً ، وبنسبة بلغت (٤%) من مجموع

اعداد التلاميذ في المدارس الابتدائية الاهلية في مدن قضاء بعقوبة كما مبين في الجدول (١) وخريطة (٣).

### جدول (١)

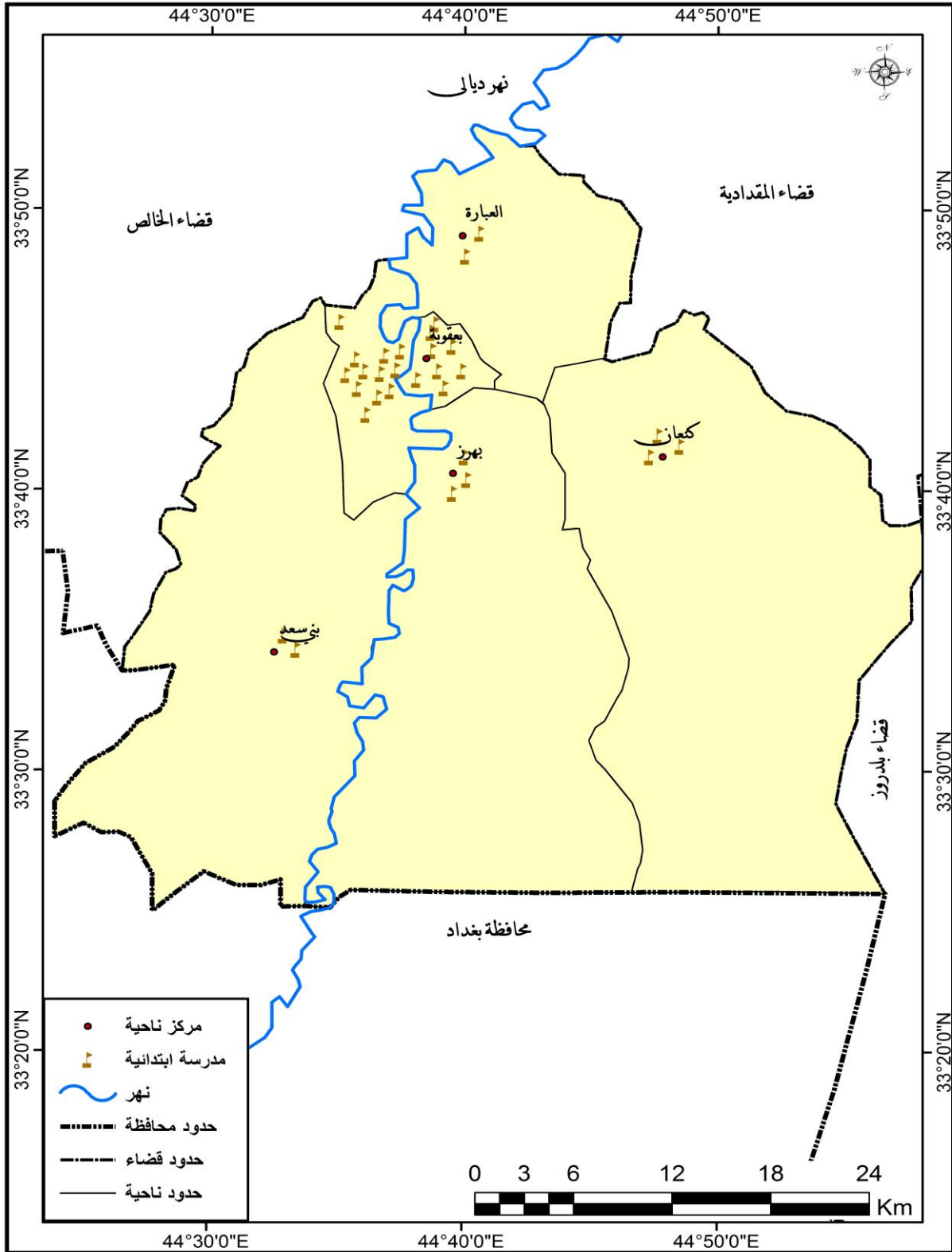
توزيع المدارس الابتدائية الاهلية ومعلميها وتلاميذها وشعبها في مدن قضاء بعقوبة  
للعام الدراسي(2019-2020)

النسبة %	عدد الشعب الدراسية	النسبة %	عدد الهيئة التعليمية	النسبة %	عدد التلاميذ	النسبة %	عدد المدارس	الوحدات الإدارية
٦٧	134	٧٠	241	٧١	2567	٦٦	20	بعقوبة
١٠	20	٩	32	٧	248	١٠	3	بهرز
١٢	23	٩	32	١٢	445	١٠	3	كنعان
٥	11	٦	21	٤	123	٧	2	العبارة
٦	12	٥	17	٦	224	٧	2	بني سعد
100	200	٩٩	343	100	3607	100	30	المجموع

المصدر: من عمل الباحثة اعتمادا على جمهورية العراق ، وزارة التربية، مديرية التربية العامة لمحافظة ديالى، قسم التخطيط، شعبة الإحصاء، الكراس الإحصائي للتعليم الابتدائي الاهلي ، للعام الدراسي ٢٠١٩-٢٠٢٠.

خريطة (٢)

التوزيع المكاني للمدارس الابتدائية الاهلية في مدن قضاء بعقوبة للعام الدراسي (٢٠١٩-٢٠٢٠)



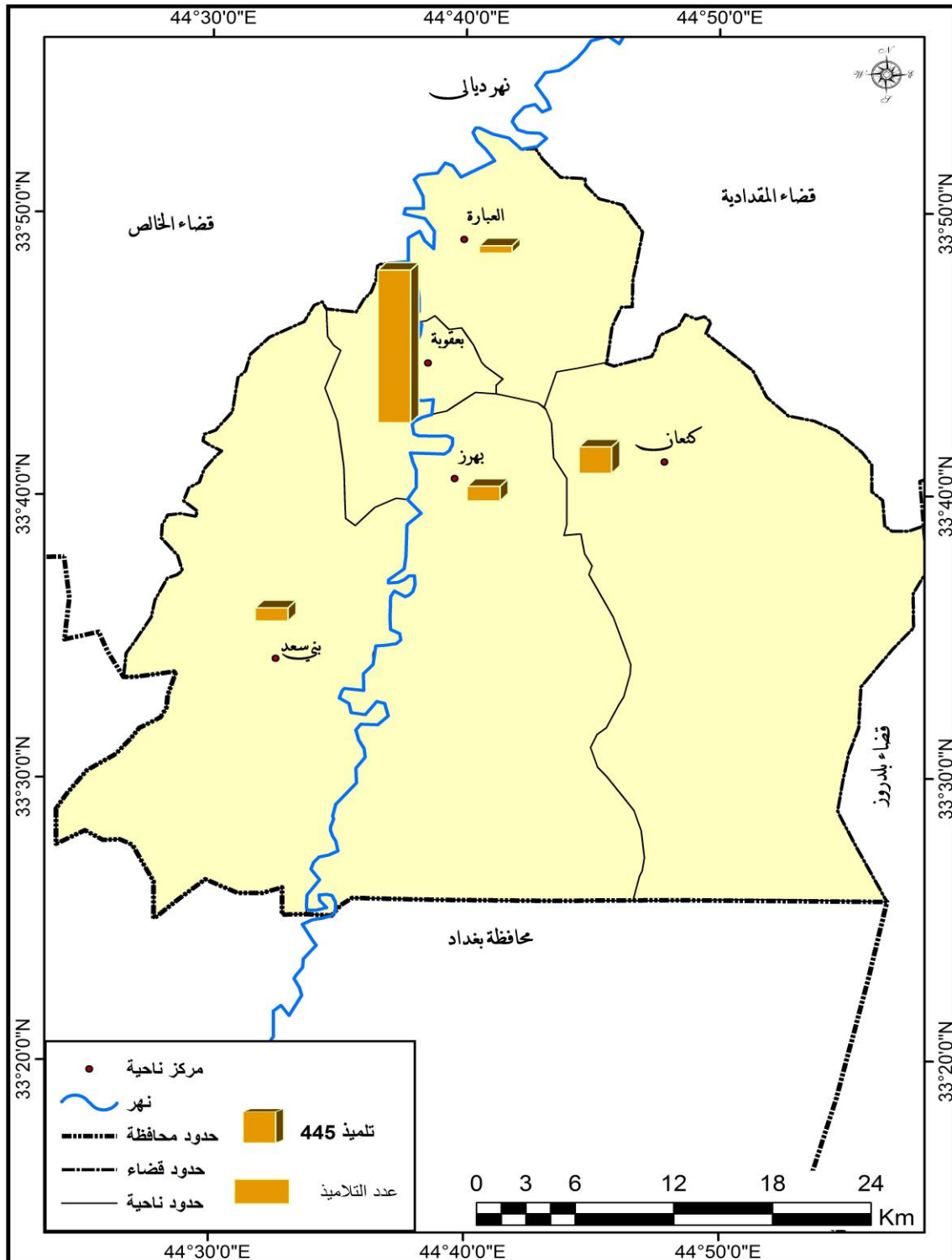
المصدر : من عمل الباحثة بالاعتماد على ، الهيئة العامة للمساحة ، خريطة ديالى الادارية ، بغداد ٢٠١٩ ، بمقياس

رسم ١ : ٥٠٠٠٠٠ .



خريطة (٣)

التوزيع المكاني لأعداد التلاميذ المدارس الابتدائية في مدن قضاء بعقوبة للعام الدراسي (٢٠١٩-٢٠٢٠)



المصدر : من عمل الباحثة بالاعتماد على ، الهيئة العامة للمساحة ، خريطة ديالى الادارية ، بغداد ٢٠١٩ ، بمقياس رسم ١ :

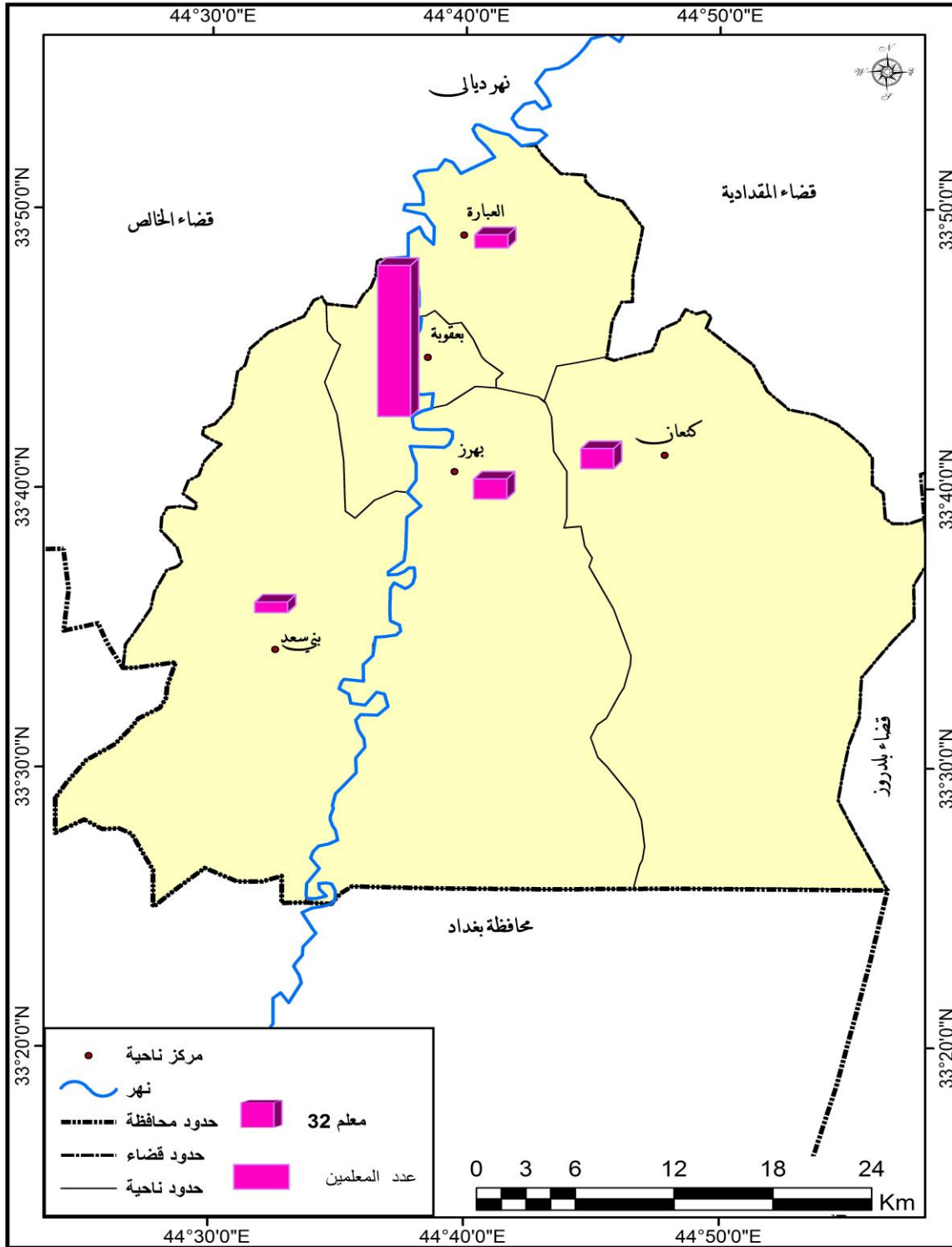
.....

اما اعضاء الهيئة التعليمية فبلغ عددهم في مدن قضاء بعقوبة ( ٣٤٣ ) معلم ومعلمة ، للعام الدراسي ( ٢٠١٩-٢٠٢٠ ) ، موزعين في منطقة الدراسة ، كما مبين في الجدول (١) والخريطة (٤) ، حيث يلاحظ ان مدينة بعقوبة استحوذت على النسبة الاكبر من اعداد المعلمين والمعلمات، فبلغ عددها (٢٤١) معلماً ومعلمةً، وبنسبة بلغت (٧٠%) من مجموعها في منطقة الدراسة ، وتليها في المرتبة الثانية مدينتي كنعان و بهرز بواقع (٣٢) معلماً ومعلمة لكل منهما، وبنسبة بلغت(٩%) من مجموعها، ثم مدينة العبارة التي بلغ عدد المعلمين فيها (٢١) معلماً ومعلمة وبنسبة بلغت (٦%)، وجاءت بالمرتبة الاخيرة مدينة بني سعد بواقع (١٧) معلماً ومعلمة وبنسبة بلغت ( ٥%)، من مجموع اعداد الهيئة التعليمية في مدن قضاء بعقوبة .

اما عدد الشعب الدراسية فبلغ عددها في مدن قضاء بعقوبة (٢٠٠) شعبة دراسية ، للعام الدراسي (٢٠١٩-٢٠٢٠) ، جاءت بالمرتبة الاولى مدينة بعقوبة حيث بلغ عددها ( ١٣٤ ) شعبة دراسية وبنسبة بلغت ( ٦٧%) من مجموعها ، ثم جاءت بالمرتبة الثانية مدينة كنعان الذي وصل عدد الشعب الدراسية فيها ( ٢٣ ) شعبة دراسية ، وبنسبة بلغت ( ١٢%) ، وجاءت بالمرتبة الثالثة مدينة بهرز ، حيث بلغت (٢٠) شعبة دراسية ، وبنسبة (١٠%) ، اما عدد الشعب الدراسية في مدينة بني سعد فقد بلغ عددها (١٢) شعبة دراسية وبنسبة ( ٦%) من مجموعها ، جاءت بالمرتبة الاخيرة مدينة العبارة بواقع(١١) شعبة دراسية ، وبنسبة( ٥%) من مجموع الشعب الدراسية في مدارس مدن قضاء بعقوبة<sup>(٧)</sup> كما مبين في الجدول (١) والخريطة (٥) .

خريطة (٤)

التوزيع الجغرافي لأعداد الهيئة التعليمية للمدارس الابتدائية في مدن قضاء بعقوبة للعام الدراسي (٢٠١٩-٢٠٢٠)

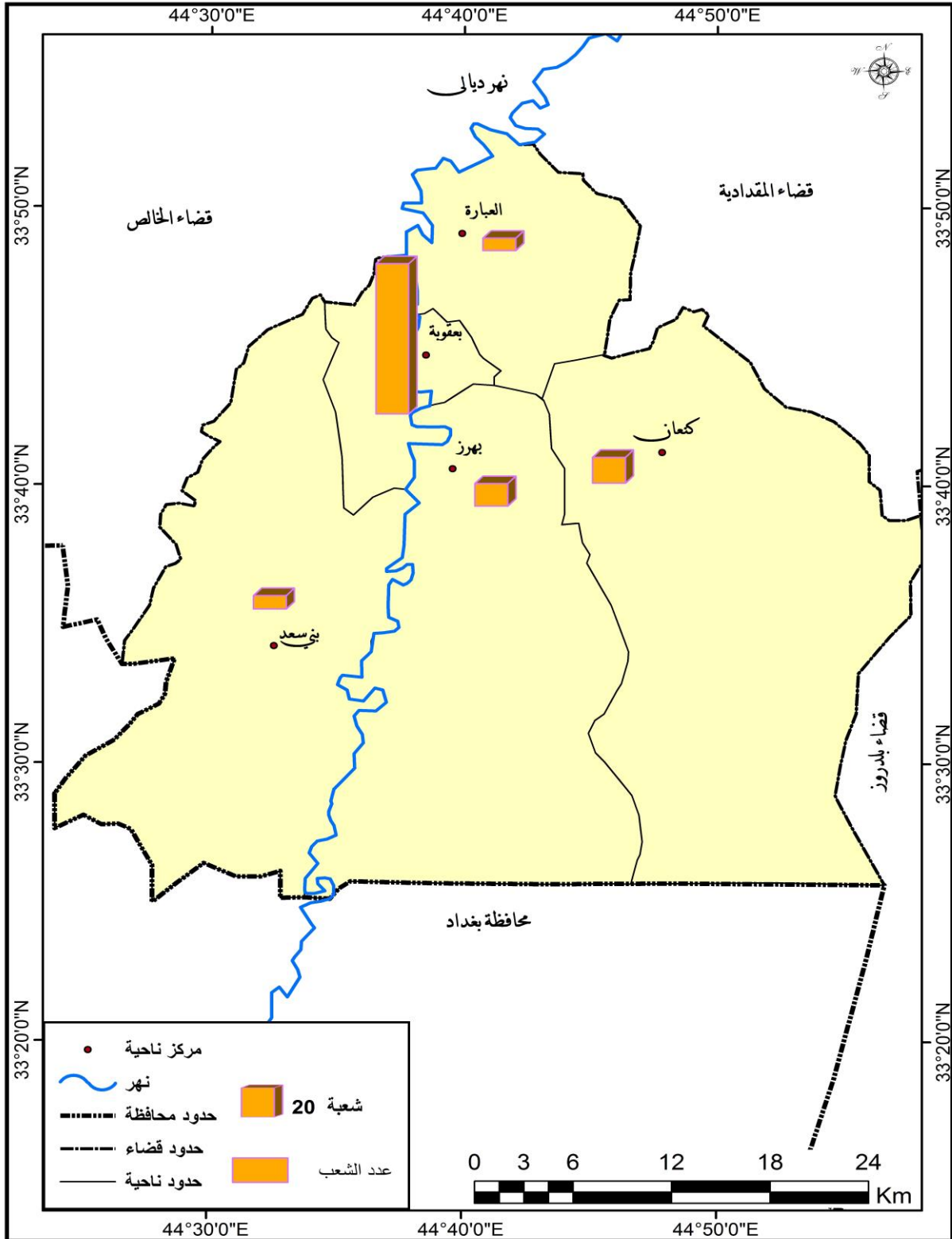


المصدر : من عمل الباحثة بالاعتماد على ، الهيئة العامة للمساحة ، خريطة ديالى الادارية ، بغداد ٢٠١٩ ، بمقياس

رسم ١ : ٥٠٠٠٠٠ .

خريطة (٥)

التوزيع المكاني لأعداد الشعب للمدارس الابتدائية في مدن قضاء بعقوبة للعام الدراسي (٢٠١٩-٢٠٢٠)



المصدر : من عمل الباحثة بالاعتماد على ، الهيئة العامة للمساحة ، خريطة ديالى الادارية ، بغداد ٢٠١٩ ، بمقياس رسم ١ :

.....٥

## ثانياً: مرحلة الدراسة المتوسطة الاهلية

تمثل هذه المرحلة مكانه مهمة في السلم التعليمي ، وتأثيرها كبير في حياة الطالب وبناء شخصيته وتنمية عقله روحياً وجسدياً وتزويدهم بالمعرفة وتكسيبهم مهارات علمية وعملية (٨) ، وهي تمثل مرحلة عمرية مهمة حيث تتراوح اعمارهم بين ( ١٢-١٥ ) سنة ، وتضم الدراسة في هذه المرحلة ثلاث سنوات من الاول متوسط الى الثالث متوسط .

ويبلغ مجموع المدارس المتوسطة الاهلية في مدن قضاء بعقوبة (٧) مدارس ، كما مبين في جدول (٢) وخريطة (٦) ، توزعت بين مدينتي بعقوبة و كنعان ، وجاءت بالمرتبة الاولى مدينة بعقوبة بعدد المدارس حيث بلغت (٥) مدارس متوسطة اهلية ، وبنسبة بلغت (٧١%) من مجموع المدارس ، فيما حصلت مدينة كنعان على المرتبة الثانية في عدد المدارس المتوسطة الاهلية وبلغت (٢) مدرستان وبنسبة بلغت (٢٩%) من مجموعها ، فيما خلت بقية الوحدات الإدارية من المدارس المتوسطة الأهلية وهي كل من (مدينة بني سعد ومدينة العبارة ومدينة بهرز).

اما عدد الطلاب فيها فقد بلغ (٣٧٩) طالباً وطالبة، للعام الدراسي (٢٠١٩-٢٠٢٠)، يتوزعون بين مدينتي بعقوبة وكنعان ، فقد بلغ مجموع الطلاب في مدينة بعقوبة (٢٣٦) طالباً وطالبة ، وبنسبة بلغت ( ٦٢ %) من مجموعها ، أما مدينة كنعان فبلغ مجموع طلابها (١٤٣) طالباً وطالبة ، أي بنسبة ( ٣٨ %) من مجموع عدد الطلاب في مدارس مدن قضاء بعقوبة ، كما مبين في الجدول (٢) والخريطة (٧) .

## جدول (٢)

توزيع مدارس المتوسطة الأهلية ومدرسيها وطلابها وشعبها في مدن قضاء بعقوبة للعام الدراسي (٢٠١٩-٢٠٢٠)

الوحدات الإدارية	عدد المدارس	النسبة %	عدد الطلاب	النسبة %	عدد الهيئة التدريسية	النسبة %	عدد الشعب الدراسية	النسبة %
بعقوبة	5	٧١	236	٦٢	37	٧٣	16	٦٤
بهرز	-	-	-	-	-	-	-	-
كنعان	2	٢٩	١٤٣	٣٨	14	٢٧	9	٣٦
العبارة	-	-	-	-	-	-	-	-
بني سعد	-	-	-	-	-	-	-	-
المجموع	7	100	379	100	51	100	25	100

المصدر: اعتماداً على: جمهورية العراق، وزارة التربية، مديرية التربية العامة لمحافظة ديالى، قسم التخطيط، شعبة الإحصاء، الكراس الإحصائي للعام الدراسي ٢٠١٩-٢٠٢٠.

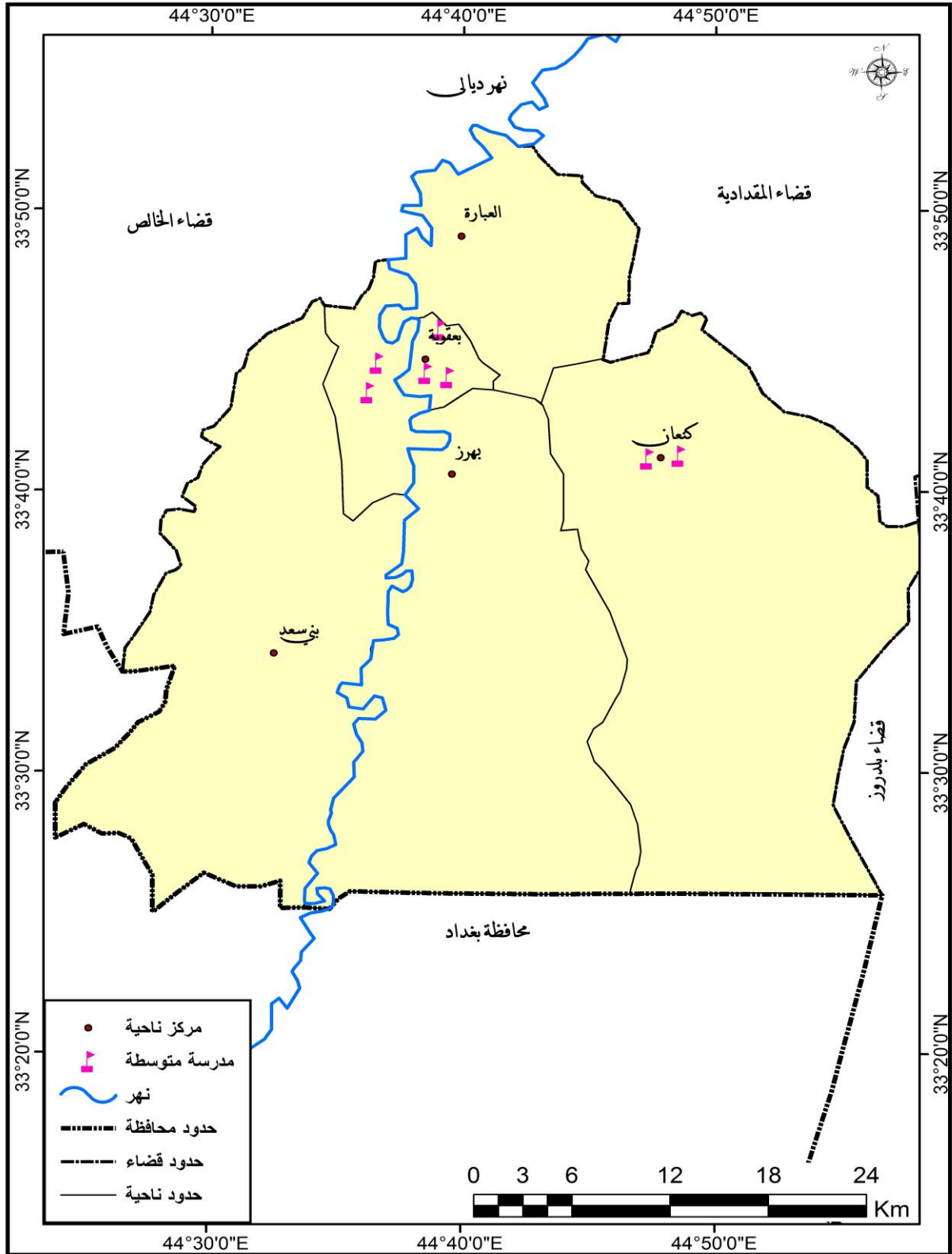
اما اجمالي اعضاء الهيئة التدريسية في المدارس المتوسطة الاهلية لمدن قضاء بعقوبة بلغ عددها (٥١) مدرساً ومدرسة ، للعام الدراسي (٢٠١٩-٢٠٢٠) ، موزعين بين مدينتي بعقوبة و كنعان ، فقد بلغ اعلى مرتبة في مدينة بعقوبة بعدد الكادر التدريسي بواقع (٣٧) مدرساً ومدرسة ، وبنسبة قد بلغت (٧٣%) من مجموعها ، أما أدنى مرتبة في مدينة كنعان قد بلغ عدد كادرها التدريسي (١٤) مدرساً ومدرسة ، وبنسبة بلغت (٢٧%) من مجموع اعداد الهيئة التدريسية في مدارس مدن قضاء بعقوبة . كما مبين في جدول (٢) و خريطة (٨) .

اما عدد الشعب الدراسية في المدارس المتوسطة الاهلية الموزعة على مدينتي بعقوبة وكنعان للعام الدراسي (٢٠١٩-٢٠٢٠) قد بلغ (٢٥) شعبة دراسية ، واعلى مرتبة لها في مدينة بعقوبة حيث بلغ عدد الشعب الدراسية فيها (١٦) شعبة وبنسبة بلغت (٦٤%) من مجموعها. اما ادنى مرتبة في مدينة كنعان بلغ عدد الشعب الدراسية فيها (٩) شعبة دراسية ، وبنسبة بلغت (٣٦%) من مجموع اعداد الشعب الدراسية في مدارس مدن قضاء بعقوبة . وكما مبين جدول (٢) وخريطة(٩).

تركزت المدارس الاهلية في مدينة بعقوبة بسبب الحالة الاقتصادية التي تمتلكها هذه المدينة ، وايضا بسبب انها مركز المدينة ومركز المحافظة ، واصبحت من المدن المهمة التي تكثر فيها المدارس الاهلية .

خريطة (٦)

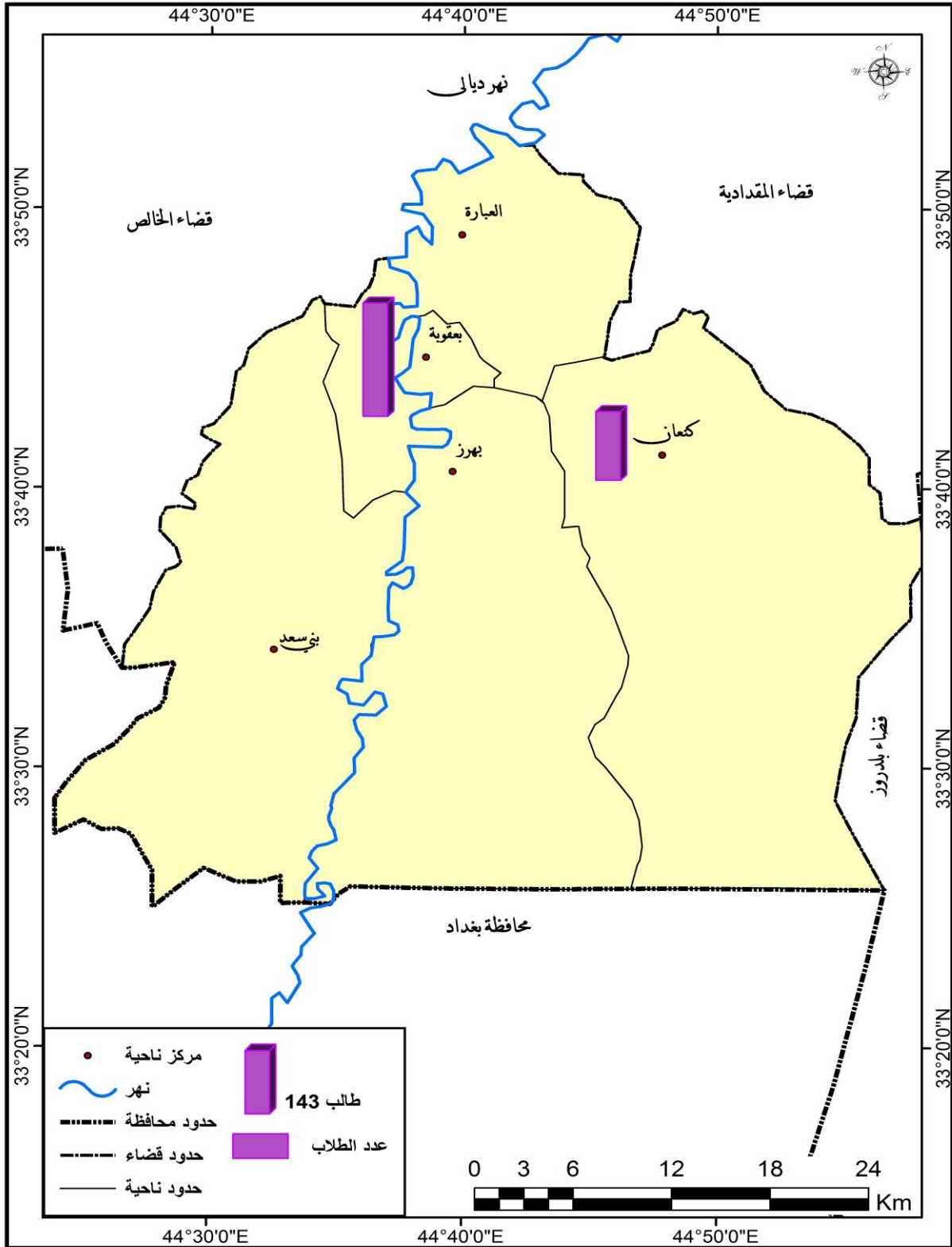
التوزيع المكاني للمدارس المتوسطة الاهلية في مدن قضاء بعقوبة للعام الدراسي (٢٠١٩-٢٠٢٠)



المصدر : من عمل الباحثة بالاعتماد على ، الهيئة العامة للمساحة ، خريطة ديالى الادارية ، بغداد ٢٠١٩ ، بمقياس رسم ١ : ٥٠٠٠٠٠ .

خريطة (٧)

التوزيع المكاني لطلاب المدارس المتوسطة الاهلية في مدن قضاء بعقوبة للعام الدراسي (٢٠١٩-٢٠٢٠)



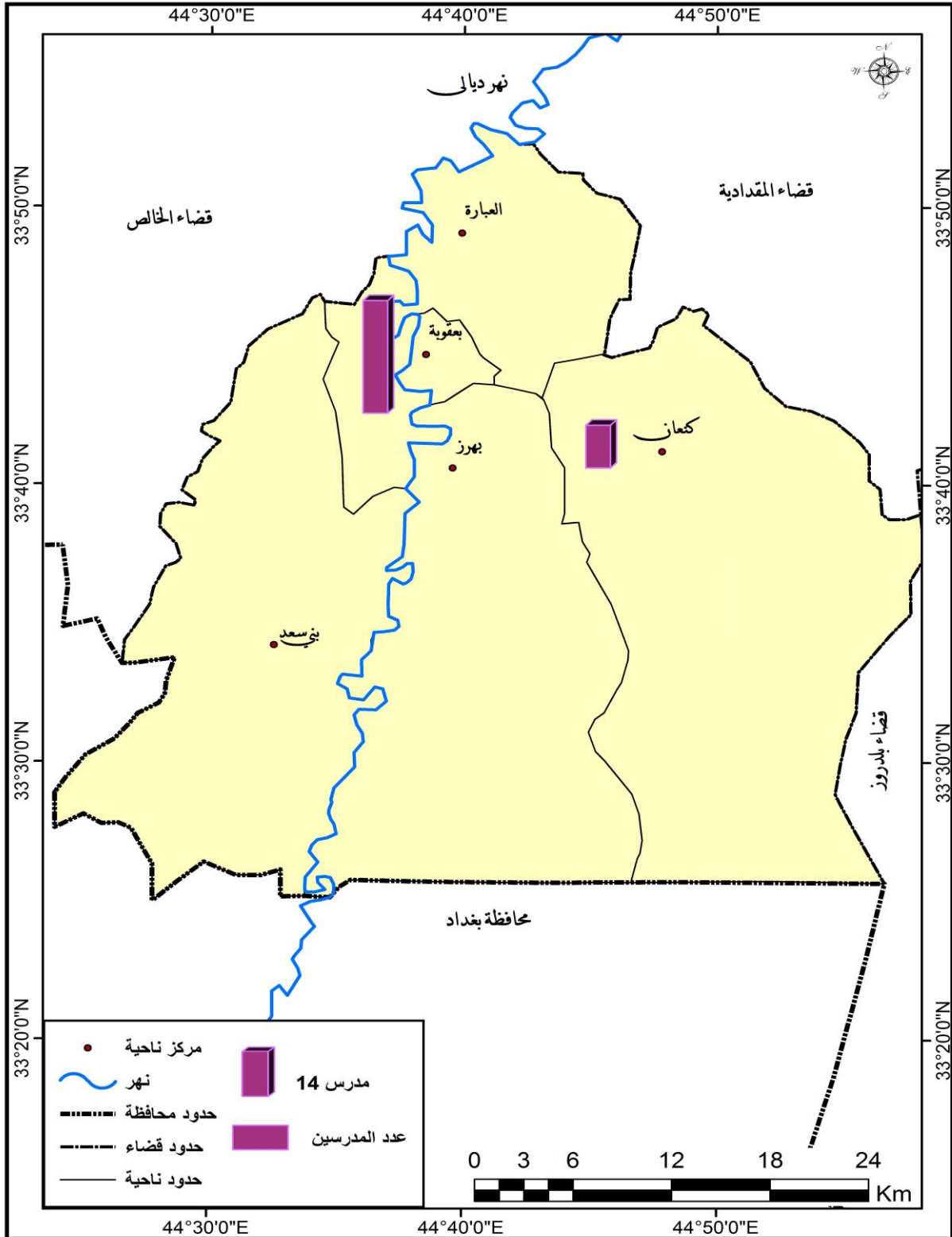
المصدر : من عمل الباحثة بالاعتماد على ، الهيئة العامة للمساحة ، خريطة ديالى الادارية ، بغداد ٢٠١٩ ، بمقياس

رسم ١ : ٥٠٠٠٠٠ .



خريطة (٨)

التوزيع المكاني للهيئة التدريسية للمدارس المتوسطة الاهلية في مدن قضاء بعقوبة للعام الدراسي (٢٠١٩-٢٠٢٠)

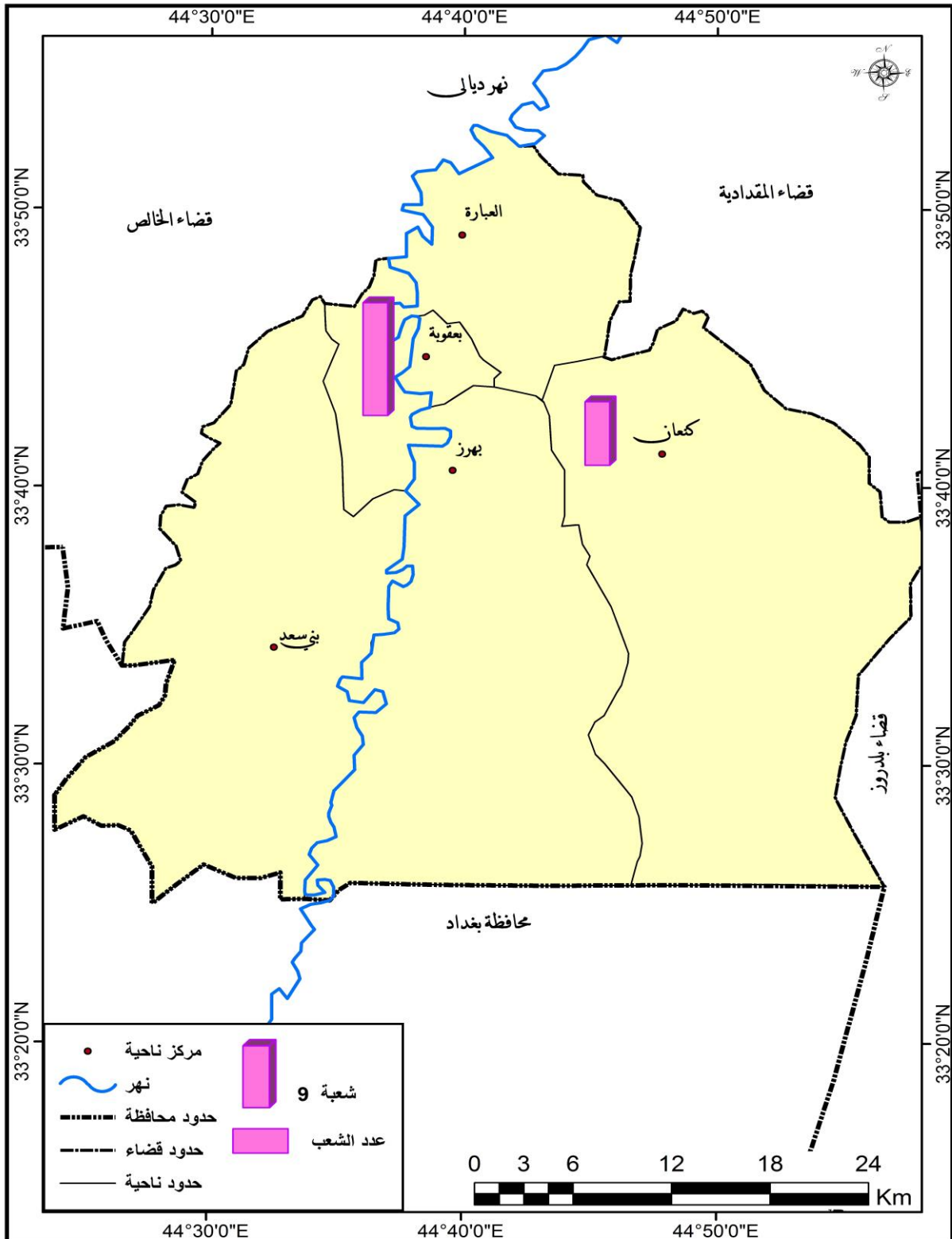


المصدر : من عمل الباحثة بالاعتماد على ، الهيئة العامة للمساحة ، خريطة ديالى الادارية ، بغداد ٢٠١٩ ، بمقياس

رسم ١ : ٥٠٠٠٠٠ .

خريطة (٩)

التوزيع المكاني لشعب المدارس المتوسطة الاهلية في مدن قضاء بعقوبة للعام الدراسي (٢٠١٩-٢٠٢٠)



المصدر : من عمل الباحثة بالاعتماد على ، الهيئة العامة للمساحة ، خريطة ديالى الادارية ، بغداد ٢٠١٩ ، بمقياس

رسم ١ : ٥٠٠٠٠٠ .

## ثالثاً : مرحلة الدراسة الاعدادية الاهلية

يعد التعليم الاعدادى ركيزة اساسية لبناء مجتمع معرفي ،اذ ان مخرجاته تمثل مدخلات الى التعليم العالي ،<sup>(٩)</sup> ، وهو التعليم الذي يلي التعليم المتوسطة ومدة الدراسة فيه (٣) سنوات، وطلبة هذه المرحلة تتراوح اعمارهم بين (١٥-١٧) وعند الانتهاء من الدراسة يلتحق الطلاب بالكليات والمعاهد لذا وجب علينا التركيز على هذه المخرجات لتكون قاعدة اساسية للمرحلة القادمة ، ومن الجدول (٣) وخريطة (١٠) يتضح بان المدارس الاعدادية الاهلية تركزت في مدينة بني سعد ، وبلغ عددها (٢) مدرستان، وبنسبة قد بلغت (١٠٠%) للعام الدراسي (٢٠١٩-٢٠٢٠) . اما طلابها فقد بلغ اجمالي عددهم (٩٥) طالباً وطالبة، وشكلوا نسبة (١٠٠%) ، من مجموع طلاب مدارس مدن قضاء بعقوبة . كما موضح في جدول (٣) وخريطة (١١). اما فيما يخص اعضاء الهيئة التدريسية فقد بلغ عددهم (٨) مدرساً ومدرسة وشكلوا نسبة (١٠٠%) ومنهم (٢) مدرسة و(٦) مدرساً من مجموع الهيئة التدريسية في مدارس مدن قضاء بعقوبة ، كما مبين في جدول (٣) و خريطة (١٢) ، وبلغ اجمالي الشعب الدراسية فيها (٦) شعبة دراسية ، وشكلوا نسبة(١٠٠%) من مجموع الشعب الدراسية للتعليم الاعدادى الاهلي، كما مبين في جدول (٣) وخريطة (١٣) .

## جدول (٣)

توزيع مدارس الاعدادية الأهلية وطلابها ومدرسيها وشعبها في مدن قضاء بعقوبة للعام الدراسي

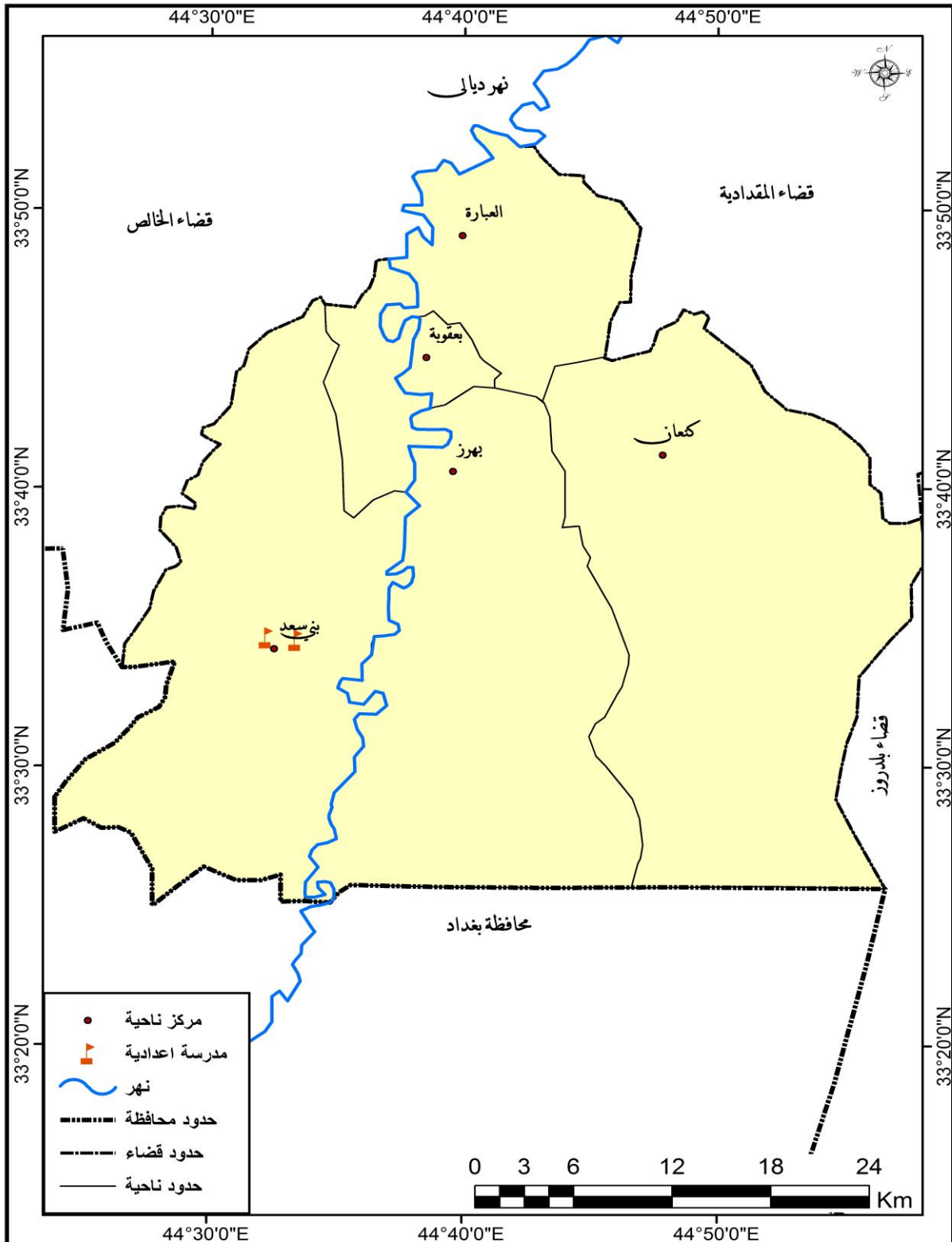
(٢٠١٩-٢٠٢٠)

الوحدات الإدارية	عدد المدارس	النسبة %	عدد الطلاب	النسبة %	عدد الهيئة التدريسية	النسبة %	عدد الشعب الدراسية	النسبة %
بعقوبة	-	-	-	-	-	-	-	-
بهرز	-	-	-	-	-	-	-	-
كنعان	-	-	-	-	-	-	-	-
لعبارة	-	-	-	-	-	-	-	-
بني سعد	٢	١٠٠	٩٥	١٠٠	٨	١٠٠	٦	١٠٠
المجموع	٢	100	٩٥	100	٨	100	٦	100

المصدر: من عمل الباحثة اعتمادا على جمهورية العراق، وزارة التربية، المديرية العامة للتربية محافظة ديالى، قسم التخطيط، شعبة الإحصاء، الكراس الإحصائي للتعليم الاهلي ، للعام الدراسي ٢٠١٩-٢٠٢٠.

خريطة (١٠)

التوزيع المكاني للمدارس الاعدادية الاهلية في مدن قضاء بعقوبة للعام الدراسي (٢٠١٩-٢٠٢٠)

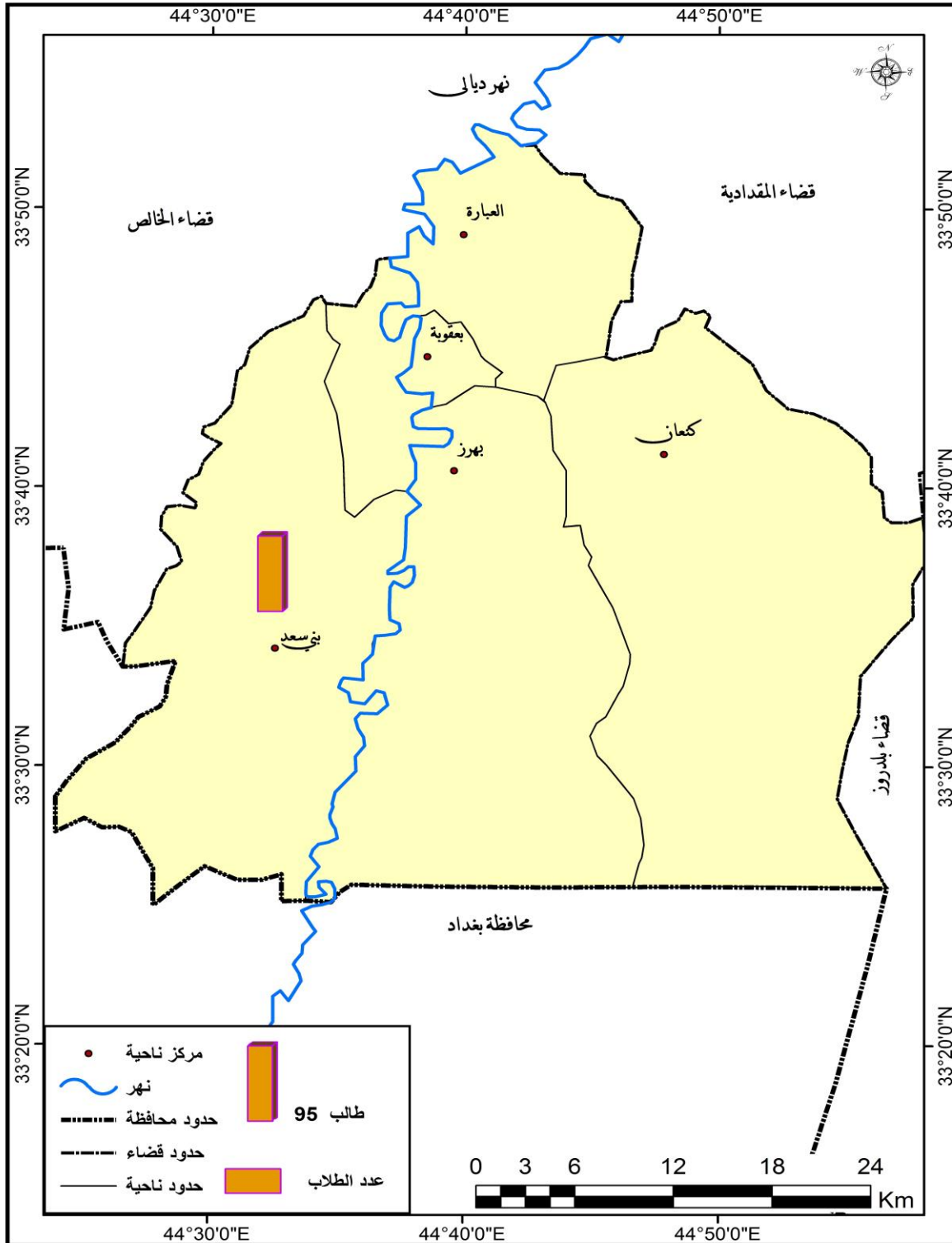


المصدر : من عمل الباحثة بالاعتماد على ، الهيئة العامة للمساحة ، خريطة ديالى الادارية ، بغداد ٢٠١٩ ، بمقياس رسم ١ :

.....

خريطة ( ١١ )

التوزيع المكاني لطلاب المدارس الاعدادية الاهلية في مدن قضاء بعقوبة للعام الدراسي (٢٠١٩-٢٠٢٠)

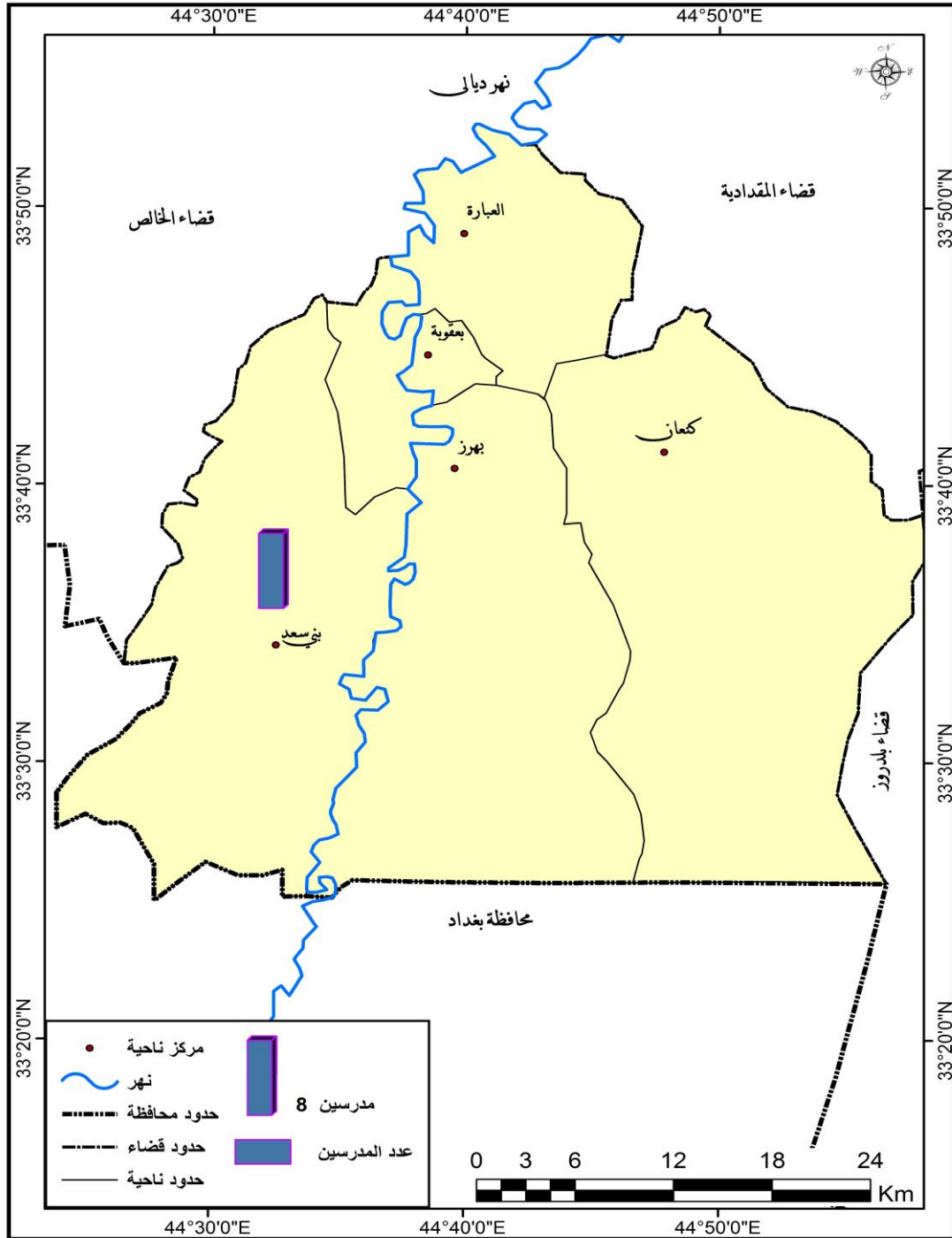


المصدر : من عمل الباحثة بالاعتماد على ، الهيئة العامة للمساحة ، خريطة ديالى الادارية ، بغداد ٢٠١٩ ، بمقياس رسم ١ :

.....

خريطة (١٢)

التوزيع المكاني للهيئة التدريسية للمدارس الاعدادية الاهلية في مدن قضاء بعقوبة للعام الدراسي (٢٠١٩-٢٠٢٠)

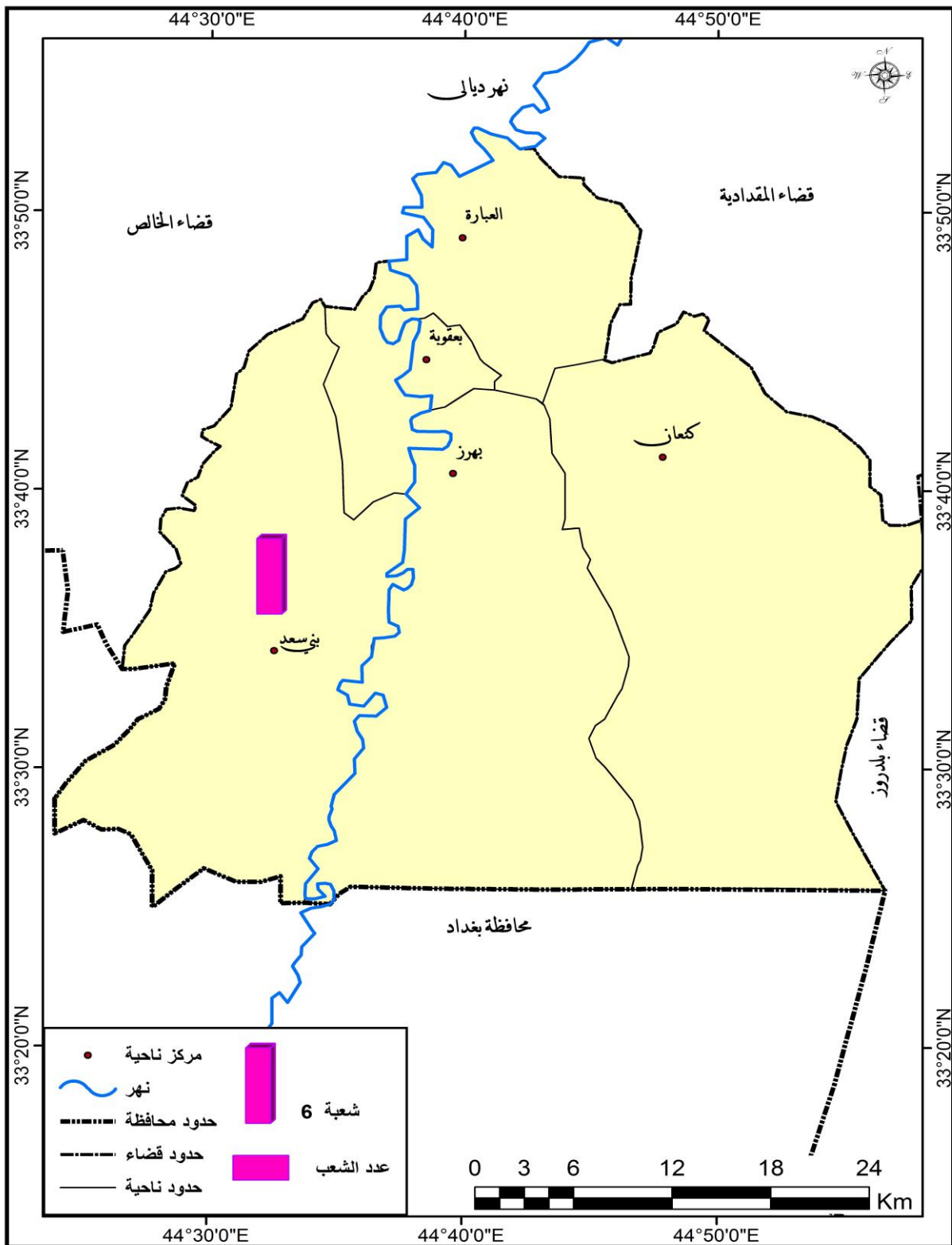


المصدر : من عمل الباحثة بالاعتماد على ، الهيئة العامة للمساحة ، خريطة ديالى الادارية ، بغداد ٢٠١٩ ، بمقياس رسم ١ :

. ٥٠٠٠٠٠

خريطة (١٣)

التوزيع المكاني لشعب المدارس الاعدادية الاهلية في مدن قضاء بعقوبة للعام الدراسي (٢٠١٩-٢٠٢٠)



المصدر : من عمل الباحثة بالاعتماد على ، الهيئة العامة للمساحة ، خريطة ديالى الادارية ، بغداد ٢٠١٩ ، بمقياس رسم ١ :

..... ٥



## رابعاً : مرحلة الدراسة الثانوي الاهلي

تعد مرحلة الدراسة الثانوي مرحلة متميزة من مراحل نمو التعليم، إذ تقع عليها تبعات أساسية وذلك للوفاء بحاجاتهم ورغباتهم، وتطلعاتهم وهي بحكم طبيعتها وموقعها في السلم التعليمي تقوم بدور تربوي واجتماعي متوازن، إذ تعد طلابها لمواصلة تعليمهم في الجامعات والمعاهد العليا<sup>(١٠)</sup>. وهي المرحلة التي تجمع بين المستويين المتتابعين معا ( المتوسطة والاعدادية ) ومدة الدراسة فيها ٦ سنوات ، وتتضمن هذه الدراسة الطلبة التي تتراوح اعمارهم ما بين (١٢-١٧) سنة ، وعند انتهاء هذه المرحلة يؤهل الطالب لدخول الى المعاهد والجامعات .

وفيما يتعلق بعدد المدارس الثانوية الاهلية الموجودة في مدن قضاء بعقوبة ، فقد بلغ عددها (٥) مدارس جميعها متركزة في مدينة بعقوبة للعام الدراسي (٢٠١٩-٢٠٢٠) كما مبين في الجدول (٤) وخريطة (١٤) ، مع غياب توزيعها في باقي مدن قضاء بعقوبة ، اذا اقتصرت المدارس الثانوية الاهلية في مدينة بعقوبة فقط ، لأنها ذات مستوى اقتصادية مرتفع ، واهتم المستثمرون بتأسيسها في مدينة بعقوبة ، لكثرة عدد سكان المدينة وكثرة الخدمات المختلفة فيها .

اما اجمالي عدد طلاب المرحلة الثانوية الاهلية في مدينة بعقوبة ، قد بلغ (٥٣١) طلباً وطالبة ، وبنسبة بلغت (١٠٠%) ، كما مبين في جدول (٤) وخريطة (١٥) .  
اما في ما يتعلق بأعداد الهيئة التدريسية ، فقد بلغت (٩٨) مدرساً ومدرسة ، وبنسبة بلغت (١٠٠%) ، كما مبين في جدول (٤) وخريطة (١٦) .  
اما عدد الشعب الدراسية فقد بلغ عددها (٣٥) شعبة دراسية ، اي بنسبة (١٠٠%) ، كما مبين في جدول (٤) وخريطة (١٧) .



## جدول (٤)

توزيع المدارس الثانوية الأهلية وطلابها ومدرسيها وشعبها في مدن قضاء بعقوبة

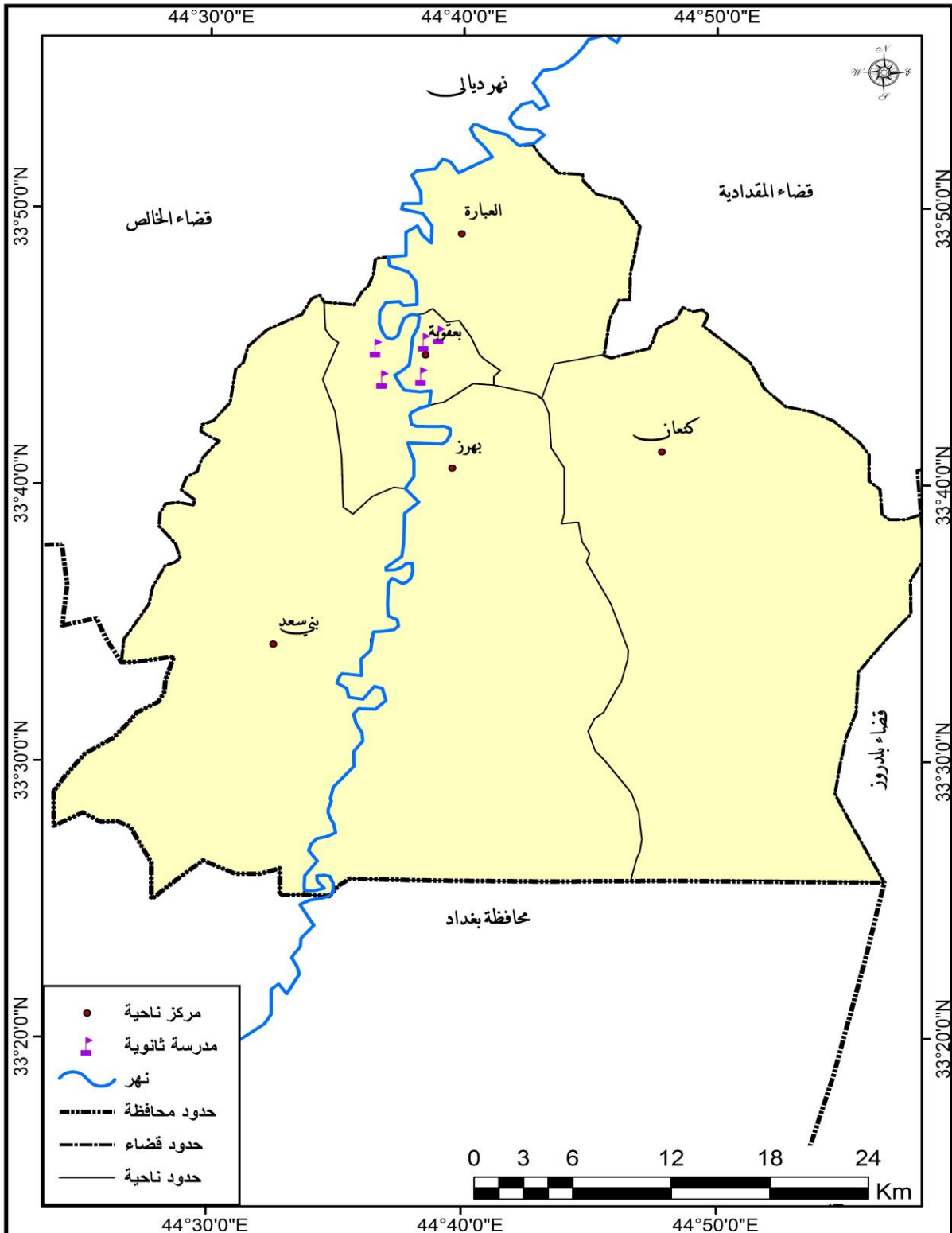
للعام الدراسي (٢٠١٩-٢٠٢٠)

النسبة %	عدد الشعب الدراسية	النسبة %	عدد الهيئة التدريسية	النسبة %	عدد الطلاب	النسبة %	عدد المدارس	الوحدات الإدارية
١٠٠	35	١٠٠	98	١٠٠	531	١٠٠	5	بعقوبة
-	-	-	-	-	-	-	-	بهرز
-	-	-	-	-	-	-	-	كنعان
-	-	-	-	-	-	-	-	العبارة
-	-	-	-	-	-	-	-	بني سعد
100	٣٥	100	٩٨	100	٥٣١	100	٥	المجموع

المصدر: من عمل الباحثة اعتمادا على جمهورية العراق ، وزارة التربية، المديرية العامة للتربية محافظة ديالى، قسم التخطيط،  
شعبة الإحصاء، الكراس الإحصائي للمدارس الثانوية الاهلي ، للعام الدراسي ٢٠١٩-٢٠٢٠.

خريطة (١٤)

التوزيع المكاني للمدارس الثانوية الاهلية في مدن قضاء بعقوبة للعام الدراسي (٢٠١٩-٢٠٢٠)

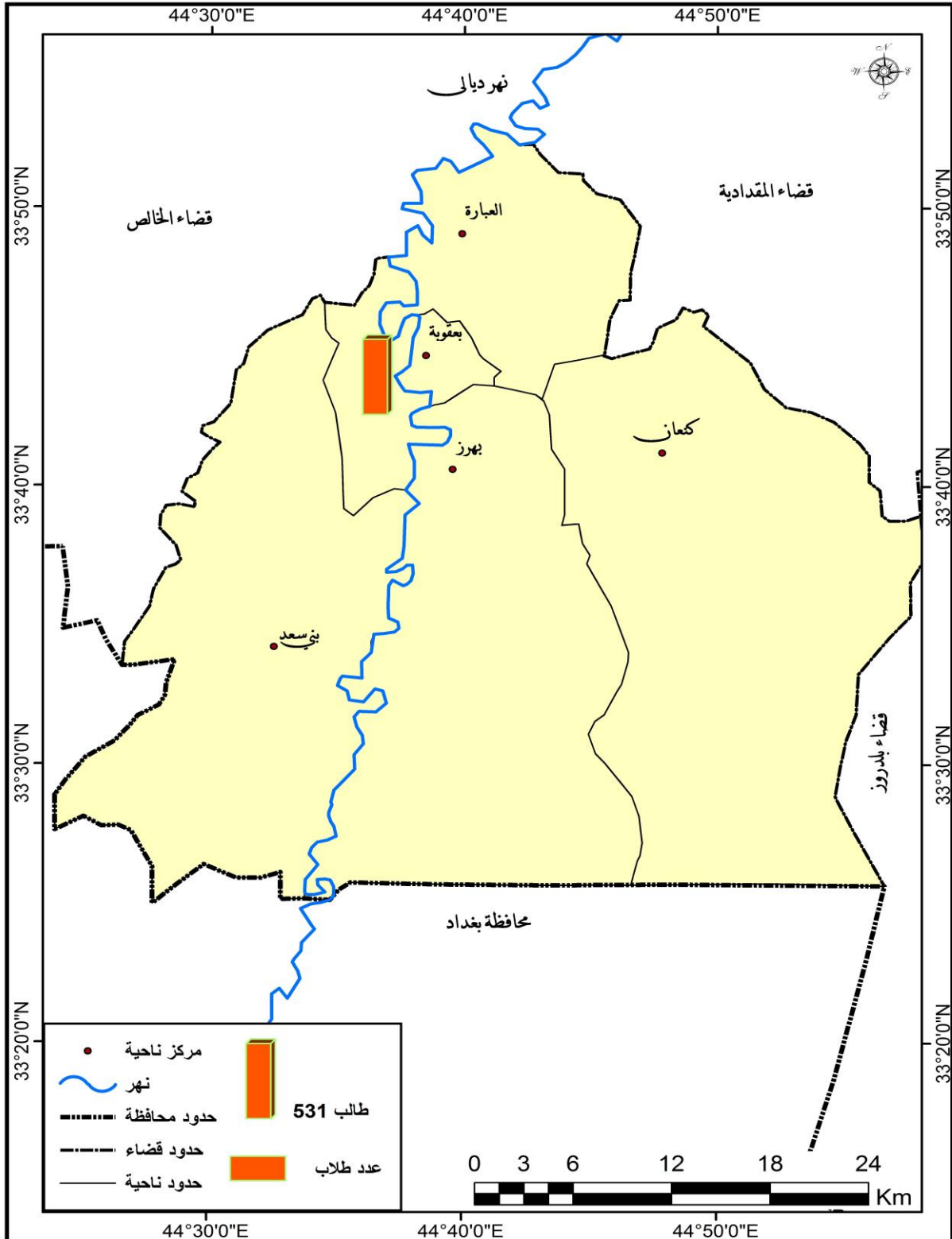


المصدر : من عمل الباحثة اعتمادا على ، الهيئة العامة للمساحة ، خريطة ديالى الادارية ، بغداد ٢٠١٩ ، بمقياس

رسم ١ : ٥٠٠٠٠٠ .

خريطة (١٥)

التوزيع المكاني لطلاب المدارس الثانوية الاهلية في مدن قضاء بعقوبة للعام الدراسي (٢٠١٩-٢٠٢٠)



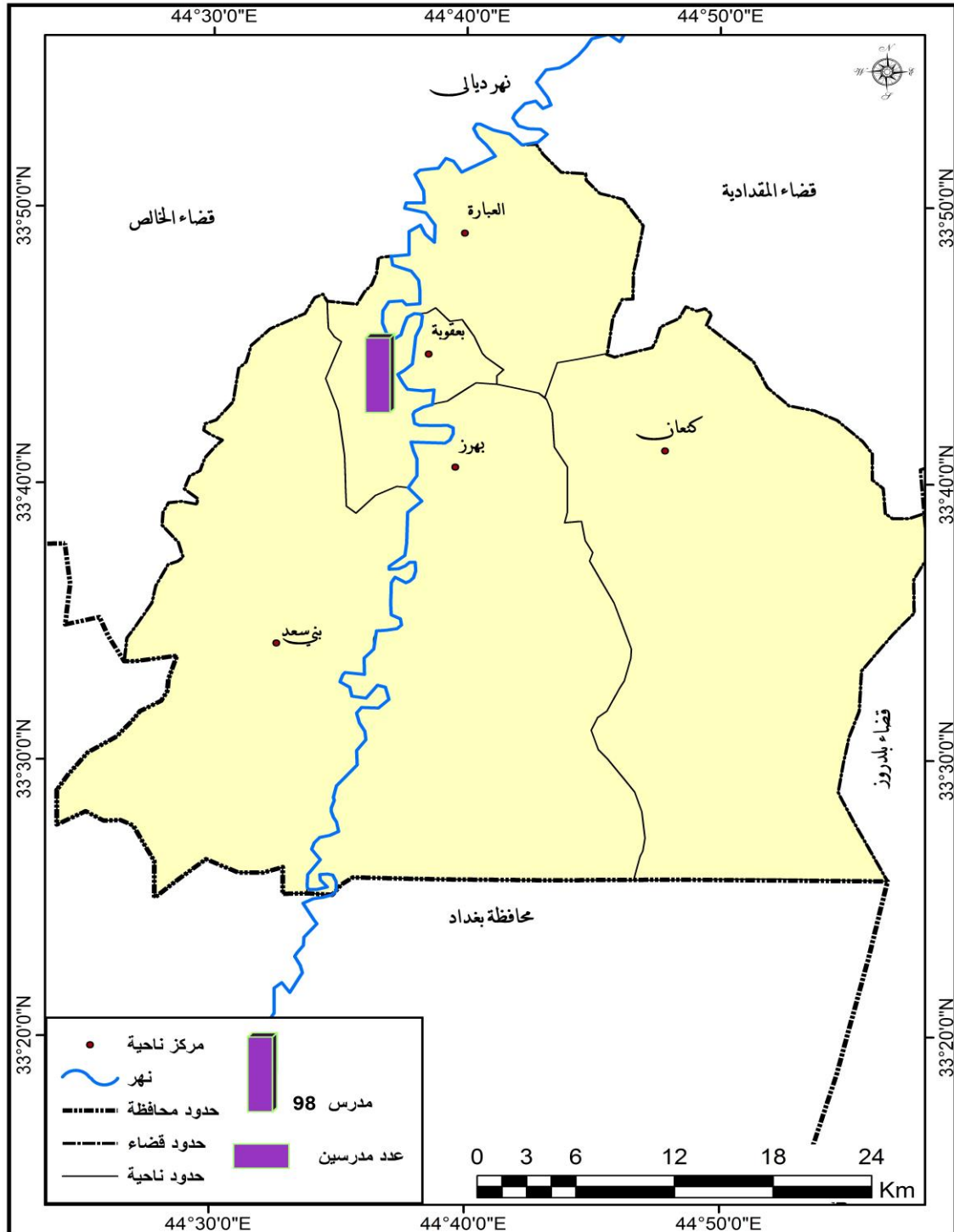
المصدر : من عمل الباحثة اعتمادا على ، الهيئة العامة للمساحة ، خريطة ديالى الادارية ، بغداد ٢٠١٩ ، بمقياس

رسم ١ : ٥٠٠٠٠٠ .

خريطة (١٦)

التوزيع المكاني للهيئة التدريسية للمدارس الثانوية الالهية في مدن قضاء بعقوبة للعام الدراسي

(٢٠١٩-٢٠٢٠)

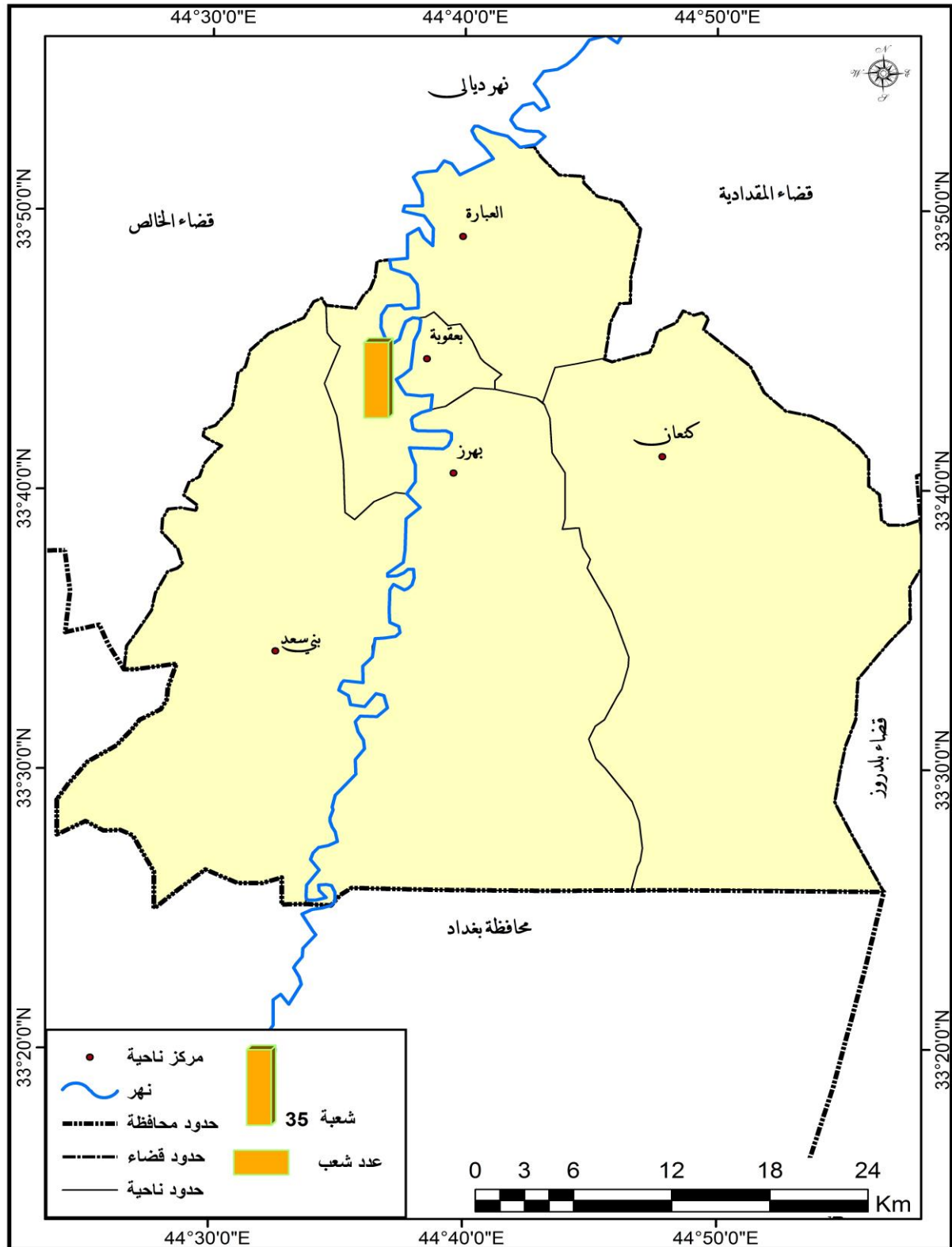


المصدر : من عمل الباحثة اعتمادا على ، الهيئة العامة للمساحة ، خريطة ديالى الادارية ، بغداد ٢٠١٩ ، بمقياس

رسم ١ : ٥٠٠٠٠٠ .

خريطة (١٧)

التوزيع المكاني لشعب المدارس الثانوية الاهلية في مدن قضاء بعقوبة للعام الدراسي (٢٠١٩-٢٠٢٠)



المصدر : من عمل الباحثة اعتمادا على ، الهيئة العامة للمساحة ، خريطة ديالى الادارية ، بغداد ٢٠١٩ ، بمقياس

رسم ١ : ٥٠٠٠٠٠ .

## الاستنتاجات والتوصيات

١. اعادة النظر في توزيع مواقع المدارس الاهلية وفق المعايير التخطيطية .
٢. أظهر البحث ان توزيع المدارس الاهلية بمراحلها ( الابتدائي ، المتوسط ، الاعدادي ، الثانوي ) غير متوازنة جاء بشكل غير منتظم ولا يتناسب توزيعها مع توزيع السكان وحاجتهم من هذه الخدمة وانما كان توزيعها وفقاً للحالة الاقتصادية في مدن قضاء بعقوبة ففي الوقت الذي تركزت فيه المدارس الابتدائية في مدينة بعقوبة ، إذ خلت مدن أخرى من المدارس المتوسطة والثانوية وبرزها (مدينة بهرز والعبارة وبنبي سعد ) ، اما بالنسبة للمدارس الاعدادية فقد تركزت في مدينة بنبي سعد واخليت المدن الاخرى من هذه الخدمة .

## التوصيات

خلصت الدراسة الى مجموعة من التوصيات نذكر منها :

١. انشاء مباني للمدارس الاهلية على التخطيط والتصميم العالمي للمدارس .
٢. أن توزيع مواقع المدارس الأهلية في مدن قضاء بعقوبة غير عادل ويحتاج إلى دراسة أكثر وتخطيط مستقبلي .
٣. ينبغي على وزارة التربية / المديرية العامة للتربية ان تحدد مواقع المدارس الاهلية لانها لم تحدد لها مواقع GPS بصفتها بيوت مستأجرة .

**Geographical Distribution of Private Schools in the Cities of Baqubah  
(District for the Academic Year (2019-2020**

**An M.A. thesis extracted research**

**M.A. Candidate**

**Afaa Ahmed Abid Yasin**

**University of Diyala**

**College of Education for Humanities**

**Supervisor**

**(.Asst. Prof. May Thamir Rajab (Ph.D**

**University of Diyala**

**College of Education for Humanities**

**Abstract**

The study aims to identify the geographical distribution of private schools in the cities of Baqubah district for the academic year (2019-2020) and to know the appropriateness of the distribution of private schools with the actual need of the population, as well as the random distribution of schools. The study included, in its entirety, the limits of the study area, its problem, its hypothesis, and its objective, as well as the importance of the study and data sources.

The results of the research show that there is a significant development in the private education sector in the cities of the Baqubah district for the academic year (2019-2020). The number of private primary schools reached (30) schools. While the number of private intermediate schools reached (7) schools. The private preparatory schools, reached (2) schools, and the secondary schools reached (5) schools. The study also revealed a lack of regularity in the distribution of private schools, as it became clear that private primary schools are mostly concentrated in the city of Baquba, and middle schools as well, while preparatory schools were concentrated in the city of Bani Saad. As for secondary schools, it became clear that they are concentrated in the city of Baqubah and the city of Kanaan, and it is almost non-existent in

**الهوامش**

<sup>١</sup> - ال ادريس حميد بن عايش ، الصعوبات التي تواجه المدارس الاهلية في المنطقة الشرقية بالمملكة العربية السعودية وكيفية التغلب عليها من وجهة نظر ملاك هذه المدارس ، مجلة كلية التربية ، جامعة الازهر ، العدد ١٦٩، ج٢٠١٦، ١، ص٦٣٨.

<sup>٢</sup> - وفاء جعفر المهداوي ، المدارس الاهلية في الميزان الاقتصادي ، جامعة المستنصرية ، المجلة العراقية للعلوم الاقتصادية ، العدد ٢٧، ٢٠١٠.

<sup>٣</sup> - علي عبد الرحمن حسين المشهداني ، كفاءة الخدمات التعليمية والصحية في مدينة الطارمية ، رسالة ماجستير (غير منشورة) ، كلية الآداب ، الجامعة العراقية ، ٢٠٢٠ ، ص٨.

<sup>٤</sup> - بشير إبراهيم الطيف و صلاح داود سلمان، سلام فاضل علي، جغرافية المدن، بغداد، ٢٠١٧، ص١٨٥.

<sup>٥</sup> - عبد الرزاق عباس حسين، الإطار النظري للجغرافية ، مطبعة الإيمان، بغداد، ١٩٧٠، ص ٢٤-٢٥.

<sup>٦</sup> - فلاح شاكر اسود ، الخرائط الموضوعية ، دار الكتب للطباعة والنشر ، الموصل ، ١٩٩١، ص ٢٥٠.

<sup>٧</sup> -رفل ابراهيم طالب ، كفاءة التوزيع المكاني لمدارس التعليم الثانوي في مدينة بغداد ، اطروحة دكتوراه ، كلية التربية للبنات ، جامعة بغداد ، ٢٠٠٩، ص٥٠.

<sup>٨</sup> - ضياء خميس حسين ، التوزيع المكاني للخدمات التعليمية في مدينة الفلوجة ، كلية التربية ( ابن رشد ) ، جامعة بغداد ، رسالة ماجستير ، غير منشورة ، ١٩٩٩ ، ص ١٤٩ .  
بن دريدي فوزي، العنف في مرحلة التعليم الثانوي في الجزائر، كلية العلوم الإنسانية والاجتماعية، قسم علم الاجتماع، جامعة باجي مختار عنابة، ٢٠٠٤، ص٤٧.

#### المصادر

- اسود ، فلاح شاكر ، الخرائط الموضوعية ، دار الكتب للطباعة والنشر ، الموصل ، ١٩٩١ .
- جمهورية العراق ، وزارة التربية، المديرية العامة للتربية محافظة ديالى، قسم التخطيط، شعبة الإحصاء، الكراس الاحصائي للمدارس الاهلي ، للعام الدراسي ٢٠١٩-٢٠٢٠ .
- جمهورية العراق، وزارة الموارد المائية، الهيئة العامة للمساحة ، قسم انتاج الخرائط ، ٢٠١٩ .
- حسين ، ضياء خميس ، التوزيع المكاني للخدمات التعليمية في مدينة الفلوجة ، كلية التربية ( ابن رشد ) ، جامعة بغداد ، رسالة ماجستير ، غير منشورة ، ١٩٩٩ .



- حسين ، عبد الرزاق عباس ، الإطار النظري للجغرافية ، مطبعة الإيمان، بغداد، ١٩٧٠.
- حميد ابن عايش ، ال ادريس ، الصعوبات التي تواجه المدارس الاهلية في المنطقة الشرقية بالمملكة العربية السعودية وكيفية التغلب عليها من وجهة نظر ملاك هذه المدارس ، مجلة كلية التربية ، جامعة الازهر ، العدد ٢٠١٦، ١٦٩.
- الخزرجي ، طه مصعب حسين ، التباين المكاني للخدمات التعليمية في محافظة صلاح الدين ، رسالة ماجستير ، غير منشورة ، كلية التربية ابن رشد ، جامعة بغداد ، ٢٠٠٩.
- طالب ، رفل ابراهيم ، كفاءة التوزيع المكاني لمدارس التعليم الثانوي في مدينة بغداد ، اطروحة دكتوراه ، كلية التربية للبنات ، جامعة بغداد ، ٢٠٠٩ .
- الطيف ، بشير إبراهيم و صلاح داود سلمان، سلام فاضل علي، جغرافية المدن، بغداد، ٢٠١٧.
- فوزي ، بن دريدي ، العنف في مرحلة التعليم الثانوي في الجزائر، كلية العلوم الإنسانية والاجتماعية، قسم علم الاجتماع، جامعة باجي مختار عنابة، ٢٠٠٤ .
- المشهداني ، علي عبد الرحمن حسين ، كفاءة الخدمات التعليمية والصحية في مدينة الطارمية ، رسالة ماجستير (غير منشورة) ، كلية الآداب ، الجامعة العراقية ، ٢٠٢٠.
- المهداوي ، وفاء جعفر ، المدارس الاهلية في الميزان الاقتصادي ، جامعة المستنصرية ، المجلة العراقية للعلوم الاقتصادية ، العدد ٢٧ ، ٢٠١٠.

#### المصادر الاجنبية:

- Steven K. Thempson, 2012. Sampling Third Edition, p:59-60١-