

تقويم مستوى تحصيل طلبة قسم التربية الفنية في مادة الانشاء التصويري

الكلمات المفتاحية : تقويم ، مستوى التحصيل، الانشاء التصويري

م. عادل عطاالله خليفة

كلية الفنون الجميلة ديالى – قسم التربية الفنية

m.a.adl10@uodiyala.edu.iq

الملخص

يهدف البحث الى تقويم مستوى تحصيل طلبة قسم التربية الفنية -كلية الفنون الجميلة (ديالى) في مهارات الرسم في مادة الانشاء التصويري، ولتحقيق هذا الهدف تم تطبيق الدراسة على مجتمع بحث يتألف من جميع طلبة قسم التربية الفنية في كلية الفنون الجميلة (ديالى) - المرحلة الثالثة، للدرستين الصباحية والمسائية ، والبالغ عددهم (١٠٠) طالباً وطالبة ، بواقع (٦٧) طالبة وطالبة في الدراسة الصباحية، و(٣٣) في الدراسة المسائية. وقد بلغت عينة البحث (٤٠) طالباً وطالبة تم اختيارهم بصورة عشوائية ، و اعد الباحث لهذا الغرض اختباراً تحصيلياً لمهارات الرسم يتسم بالصدق والثبات والشمولية ، وتكون الاختبار من (١٦) مهارة من مهارات مادة الانشاء التصويري للفصلين الدراسيين الأول والثاني من مجموع (٢٥) مهارة عملية (تطويرية) معتمدة في المنهج الدراسي. و استعمل الباحث عدداً من الوسائل الإحصائية لإظهار النتائج النهائية، وقد خرج البحث بمجموعة من النتائج و الاستنتاجات من اهمها ضعف المستوى العام لتحصيل طلبة قسم التربية الفنية (المرحلة الثالثة) في العام الدراسي ٢٠٢٠-٢٠٢١ ، وذلك لتذبذب الدراسة بين التدريس الالكتروني والحضوري ، والتي أدت الى عدم تطبيق مهارات الانشاء التصويري بشكلها الصحيح.

الفصل الأول (التعريف بالبحث)

أولاً: مشكلة البحث والحاجة اليه :

تتميز عملية التقويم في التربية والفنون بدور مهم ، كونها تقيس وتثمن مدى الإنجازات وتحاول إعادة تخطيط او تعديل الأهداف وتحسين العملية التربوية ، اذ انها ترمي الى تحقيق اهداف منها مساعدة المدرس على ادراك مدى تحقيقه للأغراض التي يروم إنجازها ، وتعطي فكرة لوضعي المنهج عما يدور في الدرس ، ومدى ملائمة تلك المناهج والاختبارات لطلبة الكليات (الصافي و أنور، ٢٠٠٦، ص ٢٣٤-٢٣٥).

وتكتسب مواد التربية الفنية في كليات الفنون الجميلة أهمية خاصة لكونها مواد حياتية تسهم اسهاماً فاعلاً في تنميتهم جمالياً ، لذا حظيت المواد الفنية المعرفية والمهارية باهتمام كبير من المجتمعات المعاصرة ، التي تؤكد على ضرورة تطوير مناهجها بما يلائم ودورها في اعداد الطلبة من اجل اعداد وتطوير انسان المستقبل القادر على تطوير مجالات الحياة المختلفة . وان هذا الامر لا يتم الا من خلال الوقوف على مخرجات عملية تدريس المواد المهارية في مجالات الفنون والتربية الفنية والمستوى الذي وصلت اليه ، والتي يمكن تحقيقها من خلال عملية التقويم ، خصوصا لمستويات التحصيل العلمي ، اذ يعد التقويم العنصر الأساسي في المنهج التعليمي وهو بذلك احد مرتكزات تطوير التعليم ، فلا يمكن احداث تطوير في اهداف المنهج التعليمي ومحتواه الا باعتماد نتائج التقويم ، لأنه يسهم في تشخيص مواطن القوة والضعف ، فهو عملية تشخيصية علاجية.

ان أهمية البحث الحالي تتمثل في استخدام التقويم في التدريس في تخصصات الفنون ومنها تخصص التربية الفنية بصفة خاصة، ومن خلال تحديد جوانب القوة والضعف لدى الطالب وتعريفه بنتائج تعلمه من خلال التركيز على معارفه ومفاهيمه بهدف تسهيل انتقال أثر التعلم لديه.

ومن خلال مراجعة الادبيات المتعلقة بموضوع الدراسة وعلى حد علم الباحث ، فانه لا يوجد دراسة سبق وان تطرقت الى استخدام التقويم في تحصيل طلبة قسم التربية الفنية في مادة الانشاء التصويري ومهارات الرسم في كليات الفنون الجميلة ، لذا فان الباحث وجد ان هناك حاجة ماسة لأجراء دراسة تتناول تقويم مستوى تحصيل طلبة قسم التربية الفنية في مادة الانشاء التصويري .

ثانياً: أهمية البحث والحاجة اليه :

ان مادة الانشاء التصويري هي من المواد الدراسية المهارية المهمة في اقسام التربية الفنية التي تحتاج الى عملية تقويم مستمرة لأنها من اهم المواد الدراسية التخصصية في الجانب التشكيلي التي تحتاج بالتأكيد الى اجراء دراسات بحثية علمية لتقويم مستوى تحصيل الطلبة في هذه المادة.

و تكمن أهمية البحث والحاجة اليه في كون مادة الانشاء التصويري للصف الثالث - تربية فنية - ديالى للعام الدراسي ٢٠٢٠-٢٠٢١ ، وكغيرها من المواد ، قد تعرضت لانتقالات

متعددة بين المحاضرات الحضورية والالكترونية ، رغم كونه مادة عملية تتطلب من الطالب التواصل وأداء الواجبات المهارية حضورياً ، وهذا الامر سبب نوع من الخلل لدى الطالب برأي الباحث في تذبذب مستوى التحصيل الدراسي لديه في هذه المادة والجوانب المهارية لديه. لذا فان الباحث يرى انه من الضروري تقويم مستوى تحصيل طلبة قسم التربية الفنية في مادة الانشاء التصويري خصوصاً مهارات الرسم المطلوبة في هذه المادة للفصلين الدراسيين الأول والثاني ، ولكونه من المواد الأساسية التي تصقل معارف الطالب وتؤهله لمواجهة التغيرات السريعة في عصر قائم على أهمية التربية والفن ، ومن ذلك يمكن تحديد أهمية البحث بما يأتي :

١. عدم وجود دراسة تناولت مستوى تحصيل الطلبة في مادة الانشاء التصويري على حد علم الباحث خصوصاً فيما يتعلق بمهارات الرسم.
٢. عدم وجود دراسة تناولت تقويم منهج الانشاء التصويري في اقسام التربية الفنية .

ثالثاً: هدف البحث:

هدف البحث الحالي الى تقويم مستوى تحصيل طلبة قسم التربية الفنية -كلية الفنون الجميلة (ديالى) في مهارات الرسم في مادة الانشاء التصويري.

خامساً: حدود البحث : تقتصر حدود البحث الحالي على :

- تحدد البحث بالحدود المكانية والبشرية والتي تمثلت بجامعة ديالى ، كلية الفنون الجميلة ، قسم التربية الفنية ، وتم تطبيق التجربة على طلبة المرحلة الدراسية الثالثة .
- والحدود الموضوعية والزمانية وتمثلت بمهارات الرسم في المنهج الدراسي المعتمد في مادة الانشاء التصويري لقسم التربية الفنية في كلية الفنون الجميلة(ديالى) - المرحلة الدراسية الثالثة ، العام الدراسي (٢٠٢٠-٢٠٢١) .

سادساً: تحديد المصطلحات :

التقويم :

عرفته عبيد (٢٠٠٥) بانه : عملية اصدار الاحكام للكشف عن مواطن القوة والضعف في العملية التعليمية (عبيد ، ص٨٧) . ويعرفه الباحث تعريفاً اجرائياً على انه وسيلة لجميع معلومات وبيانات عن مستوى تحصيل طلبة قسم التربية الفنية في مادة الانشاء التصويري في ضوء استجابتهم للاختبار المهاري التحصيلي وإصدار الاحكام عليها .

مستوى التحصيل :

يعرفه Good (١٩٨٩) : بانه " انجاز او كفاءة في أداء مهارة او معرفة ما " ،
(p.7،1989،Good) .

اما النبهان (٢٠٠٤) فيرى ان مستوى التحصيل هو " مدى التقدم الذي احرزه المتعلمون نحو تحقيق الأهداف التعليمية المحددة مسبقاً (النبهان ، ٢٠٠٤ ، ص ٣٦٠) .
و يعرف الباحث مستوى التحصيل اجرائياً على انه : مستوى الأداء الفعلي للطالب الناتج عن عملية النشاط المهاري في الرسم والانشاء التصويري والمستند الى العمليات العقلية المعرفية لديه .

الفصل الثاني

(الاطار النظري والدراسات السابقة)

أولاً: التقويم في التعليم والتربية :

للتقويم منزلة مهمة في العملية التعليمية والتربوية ، ففي ضوء التقويم الموضوعي السليم يمكن تحقيق كثيراً من المبادئ التعليمية والتربوية، فضلاً عن ابراز نواحي الضعف وعلاجها ، او النواحي الإيجابية وتدعيمها ، ويعطي تشخيص مستمر للعملية التعليمية والتربوية من أولها الى اخرها لتلافي التلكؤ الذي ينتابها . (عيسوي ، ص ٢٧٤) .

فهو عماد التعليم الذي لم يقتصر على تقويم الجوانب المعرفية فقط ، بل يتعدى الى تطوير عناصر العملية التربوية وتجديدها (القاعد ، ص ٢٥٣) .

ويعد التقويم مقوماً اساسياً من مقومات العملية التربوية والتعليمية ، فهو ليس العملية التي نحكم على مقدار ما تحقق من الأهداف التربوية ، بل انه العملية التي نحكم بها على قيمة هذه الأهداف ذاتها والتي تنعكس ايجابياً على المتعلمين وعلى العملية التعليمية .

ويؤدي التقويم ايضاً الى وظائف متعددة في العملية التعليمية ، منها استخدامه في اصدار قرارات ، اذ يعد اصدار حكم او تقدير من فعالية وصلاحيه برنامج تربوي في تحقيق أهدافه وقد استخدمه المدرس لمعرفة مدى تقدم الطالب لتقديم العون او الحكم حول ما قام بتعليمه .

اما وظائف التقويم كما يراها الحيلة (٢٠٠٣)، فان الهدف من التقويم يكمن في تحقيق أغراض مرغوبة منها تحديد ما تحقق من الأهداف التعليمية والتربوية المنشودة ، ويقدم

مخرجات مهمة لأغراض البحث والتقصي في تعليم أي مادة بحثاً وتخطيطاً وتعديلاً (الحيلة ، ٢٠٠٣، ص٤٢٠).

لذا فان عملية التقويم تبنى على مجموعة من الأسس والتي بمجملها تسيير العملية التعليمية نحو النجاح ، وان أي تقويم لتحصيل دراسي متعدد الجوانب يجب ان تتوفر له أساليب مختلفة لتحقيق ذلك.

ومن هذا المنطلق حرص العلماء في تخصصات التعليم والتربية على خصوصية كل جانب من جوانب العملية التقويمية ، لذلك ظهرت أنواع لعملية التقويم ،ومن هذه الأنواع التصنيف الذي حدده (الشبلي) من ناحية العامل الزمني والذي يتمثل بأربعة أنواع هي :

- التقويم التمهيدي او المبدئي (القبلي) ، يتم قبل البدء بتنفيذ البرنامج التعليمي للحصول على معلومات أساسية حول عناصره المختلفة.
- التقويم البنائي او التطويري : ويتم في اثناء العملية التعليمية ، فهو يتم اثناء الدرس وفي نهايته من اجل اكتشاف الإيجابيات وتدعيمها وتحديد السلبيات ومعالجتها للبحث عن افضل الطرق لتحسين عملية التعلم .
- التقويم النهائي : يتم في نهاية تنفيذ البرنامج كله (فصل او عام دراسي) ويهدف الى تزويد المدرسين والطلبة بمعلومات عن مدى تحقيق الأهداف التعليمية .
- التقويم التتبعي : يجري بعد الانتهاء من تنفيذ المنهج او البرنامج التربوي وبعد فترة من التقويم النهائي من اجل معرفة الاثار البعيدة.(الشبلي ، ١٩٨٤، ص١٤٦).

ثانياً: التحصيل الدراسي :

للتحصيل الدراسي أهمية كبيرة في حياة الطالب الدراسي ، لذا يعرفه أبو جادو (٢٠٠٨) ، على انه محصلة ما يتعلمه المتعلم بعد مرور مدة زمنية محددة ، ويمكن قياسه بالدرجة التي يحصل عليها في اختبار تحصيلي لمعرفة مدى نجاح الاستراتيجية التي يضعها ويخطط لها المدرس لتحقيق أهدافه وما يصل اليه المتعلمون من معرفة تترجم الى درجات (أبو جادو ، ٢٠٠٨ ، ص٤٢٥).

و يؤكد فطيم (١٩٨٩) على هذا الموضوع اذا يرى بان التحصيل الدراسي هو مقدار ما يتحصله الطالب من معلومات معرفية ومهارية في مادة دراسية من المواد ، ويتم تقديرها بالدرجات التي يحصل عليها نتيجة لإدائه الاختبارات التحصيلية (قاسم ٢٠١١، ص٣٧٧).

وتعد الاختبارات التحصيلية احدى أدوات التقويم ومن اكثرها شيوعاً في تحديد مستوى الطلبة ، ودرجة امتلاكهم سمة معينة من خلال اجاباتهم على الأسئلة التي تقيس السمة المراد تقويمها (أبو جادو ، ٢٠٠٨ ، ص ٤٥٣).

لذا يمكن القول بان للتقويم الأثر الأكبر في معرفة مستوى تحصيل الطلبة بصورة عامة عن طريق الاختبارات التحصيلية المعدة مسبقاً من قبل المدرس المتخصص بالمادة العلمية المقررة.

اذ تستعمل الاختبارات التحصيلية لتحديد ما تعلمه الفرد بعد ان تعرض لنوع معين من التعلم بحسب التخطيط والتصميم المسبق ، أي بعد ان درس منهجاً معيناً او تلقى برنامجاً تعليمياً خاصاً ، فالدرجة التي يحصل عليها الطالب تعد المستوى التحصيلي الذي استطاع ان يصل اليه الطلبة ، والذي اعتمد او رصد من المدرس في مدة زمنية معينة .

ثالثاً: الانشاء التصويري:

هو التمثيل البصري للأشياء والأفكار والعمليات الملموسة والمجردة ، تعتمد اساساً على الخطوط والرموز البصرية المرسومة والمكتوبة من دون التقيد بكل التفاصيل والنسب الموجودة في الشيء الذي تمثله .(محمد ، ٢٠١٨ ، ص ٤٥٩). وتتميز الرسوم التوضيحية بقدرتها على توصيل الحقائق العلمية والأفكار المجردة بطريقة بصرية ، كما تساعد على المقارنة بين الأشياء لتوضيح أوجه الشبه والاختلاف ، كما تستطيع ان تعبر عن تطور فكرة او حدث او عملية من العمليات .(محمد ، ٢٠١٨ ، ص ٤٥٧)

و التكوين الإنشائي الجيد يجب أن لا يشتمل العين من خلال عدم الاستقرار في بعض مكوناته أو من خلال نقص التوازن فيه، ففي الأعمال الفنية المكتملة تتفاعل العناصر مع بعضها البعض. إنها تتماسك من أجل تكوين وحدة لها قيمة أكبر من مجرد تجميع هذه العناصر، وقد أشار رسكن إلى أن هناك العديد من أنواع التكوينات التي يمكن أن يعتمد عليها الفنان أثناء عمله وهذه الأنواع هي في الواقع (مبادئ) وقوانين للتكوين أكثر منها فئات منفصلة أو مستقلة، ومن أهم هذه المبادئ التي أشار لقسم كبير منها رسكن، نذكر ما يلي:

١. قانون الأساسية أو الأهمية Law of Principality:

فالشيء البارز أو الكبير في التكوين الإنشائي غالباً ما يكون مسؤولاً عن الوحدة، أي إنه على الفنان - وفقاً لرسكن - أن يحدد ملمحاً أو شكلاً أو هيئة واحدة تكون أكثر أهمية من الأشكال الأخرى، ثم يقوم بتجميع هذه الأشكال أو... حول الشكل الكبير وإخضاعها له.

٢. قانون الاستمرار Law of Continuity:

ويتم من خلاله إعطاء بعض النتائج والاستمرار المنظم لعدد من الأشياء الأكثر أو الأقل تشابهاً. ويكون هذا التتابع أكثر إثارة للاهتمام عندما يرتبط ببعض التغيير التدريجي في طبيعة الموضوع أو في جانب منه، ويؤكد هذا القانون على فكرة الحرية الفردية للمكونات ويوحى بقدرتها على الإفلات من القواعد، لكنه رغم ذلك يتفق إلى حد كبير مع التصور المعروف عن المنظور.

٣. قانون التقويس Law of Curvature:

أي إن الأشكال أو الهيئات في اللوحة عادةً ما تخضع لنوع معين من المنحنيات أو الأقواس التي يمكن رسمها وتحديد الأشكال البارزة فيها، وقال رسكن (إن المنحنيات أكثر جمالاً من الخطوط (المستقيمة المباشرة)، لذلك فإنه من الضروري للتكوين الإنشائي الجيد أن تكون مكوناته بقدر الإمكان على شكل منحنيات بدلاً من كونها خطوط مستقيمة أو زوايا.

٤. قانون التباين Law of Contrast:

ونعني به النغم الخافت والمرتفع في الموسيقى ويطابقه في الفنون التشكيلية تباين في تكوين المساحات من حيث مقاساتها، وهناك تباين في الألوان حار، بارد. وهناك تباين في الموازنة، وفي الضوء حدته وقيمته، وهناك بتباين في الخط والحركة والنسب والأحجام والمنظور... الخ.

٥. قانون التغيير المتبادل Law of Interchanges:

وهو يؤكد على وحدة الأشياء المتعارضة بإعطاء كل منها دوراً أو مساهمة في طبيعة وحركة الأشياء الأخرى، فالتغير في لون أو حركة الأشياء الأخرى، فالتغير في لون أو حركة أو شكل أحد المكونات يصحبه تغيير ضروري في المكونات الأخرى.

٦. قانون الاتساق Law of Consistency:

فرغم الاختلافات التي قد تكون كبيرة بين مكونات اللوحة من أشكال وألوان، فالأقسام الفرعية لها يجب أن تظهر ميلاً واضحاً للتجميع المتسق. (*) .

كم ان هناك أنواع من الانشاء مثل : الانشاء الاشعاعي، الانشاء الهرمي، الانشاء المثلث، الانشاء الدائري، الانشاء النجمي، الانشاء الهندسي، الانشاء المبعثر، الانشاء المتقاطع، الانشاء المتناظر، الانشاء المتعكس، الانشاء الاقوي والعامودي.

ونستطيع القول في المحصلة ، بأن الانشاء هو التعبير ، الاختراع ، الصنع ، التصوير ، فأنشاء الشيء هو الفعل الذي احس به ذلك الشيء حتى وصل الى حالته الحاضرة ، فالأنشاء على وفق هذا المفهوم الشامل هو ذلك الكل الذي تتناغم فيه الاجزاء وتتألف مع بعضها البعض اذ فيها من الترابط ما يجعلها متشابكة في نسيج صلب يستمد قوته بتعاقد اجزائه وليس لهذه الاجزاء من حياة منفصلة وليس مغزى ولا اهمية الا في الانشاء وحده فأن الشيء الذي يبرز واضحاً في الفن هو الانشاء، بناء الشيء لأنه كل واحد. (جار الله ، ٢٠١٣ ، ص ٤).

رابعاً: الدراسات السابقة :

قام الباحث بأجراء استطلاع ميداني للأدبيات والمراجع في مجال الاختصاص (التربية الفنية) بغية الحصول على دراسات سابقة تمس موضوع البحث الحالي بصورة مباشرة ، في تقويم مستوى تحصيل طلبة قسم التربية الفنية في مادة الانشاء التصويري ، فلم يجد أي دراسة سابقة عربية او اجنبية قد تناولت موضوع البحث بشكل مباشر في ميدان الاختصاص (التربية الفنية) ، ماعدا بعض الدراسات التي تطرقت الى انموذج الدراسة (الانشاء التصويري) ، ومن هذه الدراسات : (**)

- اسراء حسن علي و عامر خليل ومقداد افندي محي (٢٠١٠) ، وعنوانها (أثر النمذجة في اتقان مهارات الانشاء التصويري لطلبة قسم التربية الفنية) ، وقد هدفت الى الكشف عن اثر طريقة النمذجة في اتقان مهارات الانشاء التصويري لدى طلبة قسم التربية الفنية.

- جواد كاظم النجار (٢٠١٥) ، وعنوانها (المعالجات البنائية للمدارس الفنية في مادة الانشاء التصويري (الوظيفة والتطبيق)، وقد هدفت الدراسة الى التعرف على أنواع المدارس الفنية ، وعلى المعالجات البنائية للمدارس الفنية .

- دلال حمزة محمد (٢٠١٨) ، وعنوانها (تقويم الرسوم التوضيحية في مادة الانشاء التصويري في قسم التربية الفنية بكلية الفنون الجميلة - جامعة بابل) ، وقد هدفت هذه

الدراسة الى تحديد معايير تقويم الرسوم التوضيحية الخاصة بمادة الانشاء التصويري ، و التعرف على مدى توافر هذه المعايير في الرسوم التوضيحية الواردة في مادة الانشاء التصويري ، وتحديد مستويات قراءة الرسوم التوضيحية . وهذه الدراسات تختلف تماماً عن الدراسة الحالية من حيث الموضوع و العنوان والمشكلة البحثية واهدافها وحدودها ، وإجراءات البحث ومنهجه ومجتمعه وعيناته. وان العامل المشترك الوحيد مع هذه الدراسات هو كونها في تخصص التربية الفنية و النموذج المختار للمادة الدراسية هو مقرر (الانشاء التصويري).، و لم يجد الباحث أي دراسات اخرى تطرقت لموضوع المادة الدراسية المختارة (الانشاء التصويري) بشكل مباشر ومتوافق مع الدراسة الحالية.

و ان الباحث وجد ايضاً ، دراسات قد تناولت موضوع التقويم وموضوع التحصيل الدراسي وفي تخصصات مختلفة بعضها في المراحل ما قبل الجامعة والأخرى في الكليات والجامعات ، الا انها ليست في تخصصات التربية الفنية ولا حتى في الفنون الجميلة ، ومن بين التخصصات الاخرى التي تناولت تقويم مستوى تحصيل الطلبة منها ، في مادة التاريخ ، والتفكير والبحث العلمي ، وقواعد اللغة العربية ، والرياضيات والإدارة والاقتصاد وغيرها من الدراسات في تخصصات علمية مختلفة.

وقد استفاد الباحث من الاطلاع على هذه الدراسات خصوصاً الاطار النظري فيها ، والإجراءات والمنهج المتبع فيها والنتائج والتوصيات التي توصلت اليها هذه الدراسات ، فضلاً عن المصادر التي استعملت فيها ، وبما يدعم إجراءات البحث الحالي ، لذا يكتفي الباحث بهذه الإشارة.

الفصل الثالث (منهجية البحث وإجراءاته)

يتناول الباحث في هذا الفصل منهج البحث وإجراءاته والتي تتلخص بوصف مجتمع البحث وكيفية اختيار العينة ، وبناء أداة البحث والتحقق من صدقها وثباتها والوسائل الإحصائية التي استعملت في تحليل نتائج البحث وعلى النحو الاتي :

أولاً: منهج البحث :

اعتمد الباحث في دراسته الحالية على (المنهج الوصفي) لأنه يتلاءم مع طبيعة البحث الحالي.

ثانياً: مجتمع البحث :

ان تحديد مجتمع البحث هو عملية أساسية في البحوث العلمية وخصوصاً التربوية منها ، اذ ينبغي على الباحث عند تحديد مجتمع البحث ان يحدد المجتمع الأصلي تحديداً دقيقاً ، وان تقتصر نتائج بحثه على المجتمع الذي اختيرت منه عينة البحث .
(الزويبي ، ١٩٨٧ ، ص ٢٣١).

ويتمثل مجتمع البحث بجميع طلبة المرحلة الدراسية الثالثة لقسم التربية الفنية - كلية الفنون الجميلة - ديالى ، والبالغ عددهم (١٠٠) (***) طالباً وطالبة ، وللدراستين الصباحية والمسائية ، للعام الدراسي ٢٠٢٠-٢٠٢١ ، وكما هو موضح بالجدول رقم (١).

جدول رقم (١) مجتمع البحث

| المرحلة | الدراسة | عدد الطلبة |
|---------|----------|------------|
| الثالثة | الصباحية | ٦٧ |
| | المسائية | ٣٣ |
| المجموع | | ١٠٠ |

ثالثاً: عينة البحث :

تعرف العينة في مناهج البحث العلمي على انها جزء من المجتمع الذي تجري عليه الدراسة ، يقوم الباحث باختيارها لأجراء دراسته عليها على وفق قواعد خاصة ، لكي تمثل المجتمع تمثيلاً صحيحاً ، ويتم الاختيار بسبب صعوبة اجراءه على جميع افراد المجتمع بسبب صعوبات علمية .(داود وأنور ، ١٩٩٠ ، ص ٦٧).

وبعد ان قام الباحث بتحديد مجتمع البحث ، قام باختيار عينة البحث من هذا المجتمع ، اذ تم اختيار (٤٠) طالباً وطالبة بصورة عشوائية من الدراستين الصباحية والمسائية وهم يمثلون (٤٠%) من حجم مجتمع البحث الأصلي ، لتطبيق أداة الباحث عليها وكما هو موضح بالجدول رقم (٢).

جدول رقم (٢) العينة الأساسية للدراسة

| المرحلة | الدراسة | عدد الطلبة |
|---------|----------|------------|
| الثالثة | الصباحية | ٢٥ |
| | المسائية | ١٥ |
| المجموع | | ٤٠ |

رابعاً: تصميم الأداة وبناءها:

لغرض تصميم أداة البحث ، وقبل البدء بأعداد التجربة الخاصة بمهارات الرسم في مادة الانشاء التصويري للمرحلة الثالثة - قسم التربية الفنية - كلية الفنون الجميلة (ديالى) . قام الباحث بمراجعة مفردات المادة المعتمدة في الانشاء التصويري والمصادق عليها من قبل رئاسة القسم وعمادة الكلية كمنهج دراسي سنوي مع اخر التحديثات عليه ، كما قام الباحث بالاطلاع على بعض الادبيات والدراسات التي تخص تصميم أداة البحث وبعض الفقرات الخاصة بالأداة، علماً بان الباحث يدرس هذه المادة في قسمي التربية الفنية وقسم الفنون التشكيلية في الكلية ومنذ سنوات دراسية عدة.

خامساً: أداة البحث:

تمثلت أداة البحث بمجموعة من الاختبارات المهارية على شكل رسوم تطلب من الطالب ، إضافة الى الواجبات العملية للمادة نفسها ، على وفق المنهج الدراسي لمادة الانشاء التصويري وقد اختار الباحث المواضيع العملية (المهارية) المبينة في الجدول رقم (٣) للفصلين الأول والثاني وبصورة عشوائية وعددها (١٦) مهارة من بين (٢٥) مهارة مطلوبة من الطالب على ان يتم تنفيذها وتطبيقها بمعزل عن التمارين العملية التي تطلب من الطلبة أسبوعياً ، وتطبيقها على الطلبة لمعرفة أدائهم في مهارة رسم هذه المواضيع وعلى وفق مدة زمنية محددة:

جدول رقم (٣) المواضيع المختارة لأداة البحث

| الفصل الدراسي الاول | | |
|---------------------|--------------------|----------------------------------|
| ت | التاريخ | المادة العلمية المهارية |
| ١ | الأسبوع الثالث | الوحدة او التأليف في العمل الفني |
| ٢ | الأسبوع الرابع | الايقاع والانسجام في العمل الفني |
| ٣ | الأسبوع السابع | الاتزان في الاعمال الفنية |
| ٤ | الأسبوع الثامن | التناسب في الاعمال الفنية |
| ٥ | الأسبوع الحادي عشر | السيادة في العمل الفني |
| ٦ | الأسبوع الثاني عشر | العلاقات الانشائية بنسب الحركة |
| ٧ | الأسبوع الثالث عشر | الادراك البصري للأشكال |
| ٨ | الأسبوع الرابع عشر | الصفات الاساسية للظاهرة الشكلية |

| الفصل الدراسي الثاني | | |
|----------------------|-------------------------|-------------------------|
| ١ | الاسبوع الثامن عشر | انواع الانشاء - الافقي |
| ٢ | الاسبوع التاسع عشر | الانشاء الراسي - الهرمي |
| ٣ | الاسبوع العشرون | الانشاء الدائري |
| ٤ | الاسبوع الواحد والعشرون | الانشاء الايقاعي |
| ٥ | الاسبوع الثاني والعشرون | الانشاء القطبي |
| ٦ | الاسبوع الرابع والعشرون | الانشاء الانتشاري |
| ٧ | الاسبوع الخامس والعشرون | الانشاء المغلق |
| ٨ | الاسبوع السادس والعشرون | الانشاء المفتوح |

وفي هذا الجانب اتبع الباحث في تطبيق التجربة على الطلبة الخطوات التالية:

١. يتم تعريف الطلبة بالمهارة المطلوبة مع عرض لأمتثلة وافية باستخدام وسائل تعليمية وبصرية متنوعة .

٢. يمنح الطالب الوقت الكافي لتنفيذ المهارة .

٣. يتم تحديد متطلبات التنفيذ من قياس اللوحة المطلوبة وأدوات الرسم .

٤. تم تحديد درجات الاختبار ب (١، ٠) للمهارة الخاطئة (٠) للمهارة الصائبة (١) درجة .

٥. اعتمد الباحث على سرية الاختبار وفرديته لكل طالب وطالبة في رسم المهارات المطلوبة وبحسب الاستمارة التي تتضمن (١٦) مهارة عملية من مهارات مادة الانشاء التصويري.

سادساً: صدق الاداة:

عرض الباحث مهارات الرسم في مادة الانشاء التصويري مع نسخة من مفردات المادة والموزعة على (٣٠) أسبوع ، على عدد من المحكمين (****) بلغ عددهم (٦) محكما لبيان مدى صلاحيتها أو عدم صلاحيتها وفي ضوء آرائهم وملاحظاتهم حصلت على نسبة موافقة (٨٩%) من مجموع المحكمين.

سابعاً: تطبيق الاداة:

بعد أن تم إعداد أداة البحث واستخراج صدقها وثباتها ، تم تطبيقها على أفراد عينة البحث (طلبة المرحلة الثالثة - قسم التربية الفنية) ، وقد حرص الباحث على تطبيق الأداة بنفسه حيث وضح كيف تتم الإجابة والمتطلبات الرئيسية والأهداف من وراء هذا الاختبار ، وقد تم

تطبيق التجربة خلال الفترة الممتدة من ١-٦-٢٠٢١ ولغاية ٢٢-٦-٢٠٢١، وبواقع (٤) مهارات عملية لكل أسبوع وكما موضح الجدول التالي:

جدول (رقم -٤) المهارات وتاريخ تطبيق التجربة

| تاريخها | اسم المهارة | ت |
|-----------|---|---|
| ١-٦-٢٠٢١ | الوحدة و التأليف ، الايقاع والانسجام ، الاتزان، التناسب | ١ |
| ٨-٦-٢٠٢١ | السيادة ، العلاقات الانشائية بنسب الحركة، الادراك البصري للأشكال، الصفات الاساسية للظاهرة الشكلية | ٢ |
| ١٥-٦-٢٠٢١ | انواع الانشاء - الافقي، الانشاء الراسي - الهرمي، الانشاء الدائري، الانشاء الايقاعي | ٣ |
| ٢٢-٦-٢٠٢١ | الانشاء القطبي، الانشاء الانتشاري، الانشاء المغلق، الانشاء المفتوح | ٤ |

ثامناً: الوسائل الإحصائية:

١- معامل ارتباط بيرسون :

$$r = \frac{N \text{ مج س ص} - (\text{مج س}) (\text{مج ص})}{\sqrt{[N \text{ مج س} - (\text{مج س})^2][N \text{ مج ص} - (\text{مج ص})^2]}}$$

(عباس ، ١٩٩٦ ، ص ٨٢)

٢- معادلة سبيرمان براون :

$$r_{\text{ت ت}} = \frac{r^2}{r+1}$$

(أبو علام ، ١٩٨٩ ، ص ١٥٦) .

٣- النسبة المئوية = $\frac{\text{الجزء}}{\text{الكل}} \times 100$.

(أبو علام ، ١٩٨٩ ، ص ١٩٣-١٩٤)

٤- المتوسط الحسابي .

$$\text{م} = \frac{\text{مج س ت}}{N}$$

N

حيث م = متوسط الدرجات .

مج = علامة الجمع

مج س ت = مجموع الدرجات

N = العدد الكلي للدرجات .

(أبو علام ، ١٩٨٩ ، ص ١٩٨) .

الفصل الرابع

عرض النتائج وتفسيرها

يعرض الباحث في هذا الفصل نتائج البحث التي توصل اليها ، وتحليلها وتفسيرها ، ثم بيان الاستنتاجات التي توصل اليها ، فضلاً عن عرض توصيات ومقترحات البحث وكما يأتي:
أولاً: استعراض النتائج:

بعد استعمال المعالجات الإحصائية من قبل الباحث ظهرت النتائج الآتية :

١. ان المهارات المتحققة والمتحصلة من تطبيق أداة البحث على مهارات الفصل الدراسي الأول هي (٥) مهارات رسم من اصل (٨) والمهارات غير المتحققة بلغت (٣) مهارات رسم من اصل (٨) مهارات بحسب النسب المئوية والمتوسط الحسابي للمعيار الفاصل (٥٠%).

٢. اعلى مهارة مطبقة هي مهارة (الوحدة او التأليف في العمل الفني) التي حصلت على نسبة (٧٣.٦٩%) ، ومتوسط حسابي مقداره (٠.٧٣)، وان ادنى نسبة لمهارة في هذا الفصل (الفصل الدراسي الأول) هي مهارة (الصفات الاساسية للظاهرة الشكلية) والتي حصلت على نسبة مئوية مقدارها (٢٤.٥%) ، ومتوسط حسابي قدره (٠.٢٠). وكما هو موضح في الجدول رقم (٥).

جدول رقم (٥)

المهارات بحسب النسبة المئوية والمتوسط الحسابي والمتوسط العام مرتبة ترتيباً تنازلياً – الفصل الدراسي الأول

| ت | المهارات | النسبة المئوية | المتوسط الحسابي |
|---|----------------------------------|----------------|-----------------|
| ١ | الوحدة او التأليف في العمل الفني | ٧٣.٦٩ | ٠.٧٣ |
| ٢ | الايقاع والانسجام في العمل الفني | ٦٤.٤٤ | ٠.٦٤ |
| ٣ | السيادة في العمل الفني | ٥٧.٣ | ٠.٥٧ |
| ٤ | العلاقات الانشائية بنسب الحركة | ٥٢.٧ | ٠.٥٢ |
| ٥ | الاتزان في الاعمال الفنية | ٥٠.٤ | ٠.٥٠ |
| ٦ | التناسب في الاعمال الفنية | ٤٤.٥ | ٠.٤٤ |
| ٧ | الادراك البصري للأشكال | ٣٦.٥ | ٠.٣٦ |
| ٨ | الصفات الاساسية للظاهرة الشكلية | ٢٤.٥ | ٠.٢٤ |
| | المتوسط العام | ٥٠.٥ | ٠.٥٠ |

١- ان المهارات المتحققة والمتحصلة من تطبيق أداة البحث على مهارات الفصل الدراسي الثاني هي (٣) مهارات من اصل (٨) والمهارات غير المتحققة بلغت (٥) مهارات من اصل (٨) مهارة بحسب النسب المئوية والمتوسط الحسابي للمعيار الفاصل

(٥٠%) وان اعلى مهارة مطبقة هي مهارة (الانشاء الدائري) التي حصلت على نسبة (٨١.٣٥%) ، ومتوسط حسابي مقداره (٠.٨١) ، وان ادنى نسبة لمهارة في هذا الفصل (الفصل الدراسي الثاني) هي مهارة (الانشاء المفتوح) والتي حصلت على نسبة مئوية مقدارها (٢٢.٥%) ، ومتوسط حسابي قدره (٠.٢٢). وكما هو موضح في الجدول رقم (٦).

جدول رقم (٦)

المهارات بحسب النسبة المئوية والمتوسط الحسابي والمتوسط العام مرتبة ترتيباً تنازلياً –
الفصل الدراسي الثاني

| ت | المهارات | النسبة المئوية | المتوسط الحسابي |
|---|-------------------------|----------------|-----------------|
| ١ | الانشاء الدائري | ٨١.٣٥ | ٠.٨١ |
| ٢ | انواع الانشاء – الافقي | ٧٤.٤٤ | ٠.٧٤ |
| ٣ | الانشاء الراسي – الهرمي | ٦٨.٤ | ٠.٦٨ |
| ٤ | الانشاء الايقاعي | ٤٦.٧ | ٠.٤٦ |
| ٥ | الانشاء القطبي | ٤٥.٥ | ٠.٤٥ |
| ٦ | الانشاء الانتشاري | ٣٧.٧ | ٠.٣٧ |
| ٧ | الانشاء المغلق | ٢٧.٥ | ٠.٢٧ |
| ٨ | الانشاء المفتوح | ٢٢.٥ | ٠.٢٢ |
| | المتوسط العام | ٥٠.٥٠ | ٠.٥٠ |

٢- بعد جمع عدد المهارات المتحققة والغير متحققة من تطبيق التجربة على مهارات الفصلين الأول والثاني ، اتضح ان المتحقق منها هو (٨) مهارات والغير متحقق هو (٨) مهارات ايضاً من المجموع الكلي والبالغ (١٦) مهارة ، وقد بلغ المتوسط العام لجميع المهارات ما نسبته المئوية (٥٠.٥) والمتوسط الحسابي هو (٥٠.٥٠) .

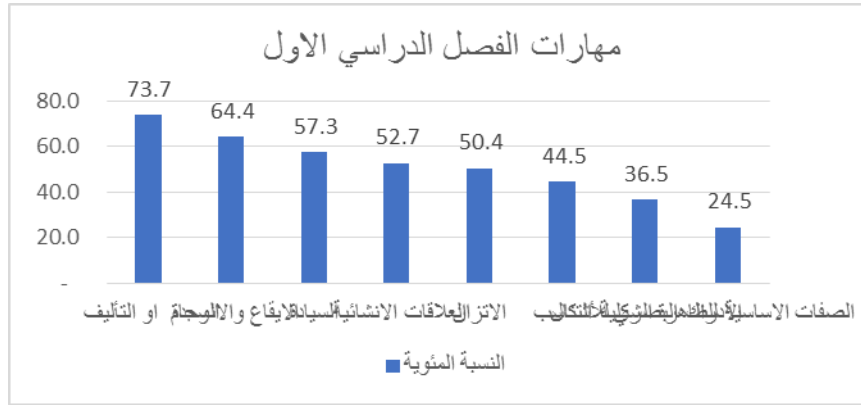
ثانياً: تفسير النتائج:

١- يلاحظ ان نسبة المهارات المتحققة في الفصل الأول (٥) مهارات وهي اعلى من المهارات المتحققة في الفصل الثاني ، وربما يرجع الامر لكون المادة كانت حضورية في هذا الفصل وهناك تفاعل من قبل الطلبة في تأدية التمارين العملية والمهارات المطلوبة منهم .

٢- ان تدني نسب تحقيق المهارات كانت في مهارات الفصل الأول في (الصفات الأساسية للظاهرة الشكلية) و (الادراك البصري للأشكال) و (التناسب) ، وهي من المهارات التي تتطلب مستويات تفكير عالية ومخيلة واسعة الامر المتوقع عدم تحققه لدى الطلبة مع قصر الفترة التي يحتاجها الطالب لفهم هذه المهارات ومن ثم تطبيقها عملياً ، والشكل رقم (١) يبين النسبة المئوية المتحصلة للمهارات المتحققة والغير متحققة موزعة على مهارات الفصل الدراسي الأول .

شكل رقم (١)

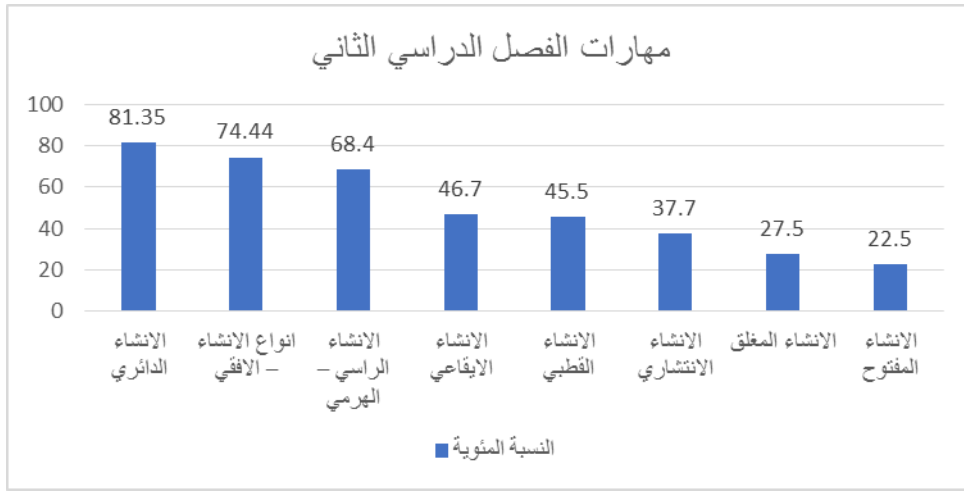
النسبة المئوية موزعة على مهارات الفصل الدراسي الأول



٣- يلاحظ ان نسبة المهارات المتحققة في الفصل الثاني (٣) مهارات وهي اقل من المهارات المتحققة في الفصل الاول ، وربما يرجع الامر الى الهاجس الصحي لدى الطالب مع تفشي وباء كورونا ، الامر الذي أدى الى قلة انتاج الطالب وتفاعله ، فضلا عن تذبذب المادة في تطبيقاتها العملي بين الحضوري والالكتروني .

٤- ان تدني نسب تحقيق المهارات كانت في مهارات الفصل الثاني في (الانشاء المفتوح) و (الانشاء المغلق) و (الانشاء الانتشاري) و (الانشاء القطبي) و (الانشاء الايقاعي) ، وهي مواضيع انشائية جديدة على الطلبة وتحتاج الى مهارات مسبقة في الرسم والتلوين ، فضلا عن كونها من المهارات التي تتطلب مستويات تفكير عالية ومخيلة واسعة الامر المتوقع عدم تحققه لدى الطلبة مع قصر الفترة التي يحتاجها الطالب لفهم هذه المهارات ومن ثم تطبيقها عملياً ، والشكل رقم (٢) يبين النسبة المئوية المتحصلة للمهارات المتحققة والغير متحققة موزعة على مهارات الفصل الدراسي الثاني .

شكل رقم (٢) النسبة المئوية موزعة على مهارات الفصل الدراسي الثاني



ثالثاً: الاستنتاجات:

في ضوء النتيجة التي اسفر عنها البحث الحالي ، امكن للباحث استنتاج ما يأتي :

١- ان من اهم الاستنتاجات التي توصل اليها الباحث ان النسب الواردة في نتائج البحث وفيما يخص تطبيقات المهارات العملية الواردة في مادة الانشاء التصويري والتي تساوت من حيث النسب (٥٠%) بين (المتحققة) و (الغير متحققة) والتي تعتبر نسب متدنية وتتطلب إعادة النظر في الية تطبيق هذه المهارات وضرورة تكثيف الواجبات الصفية واللاصفية والاهتمام بجميع المهارات ، وان تخضع لمعايير محددة ترتبط بمستويات التفكير العليا عند الطلبة .

٢- ضعف المستوى العام لتحصيل طلبة المرحلة الثالثة لقسم التربية الفنية في كلية الفنون الجميلة - ديالى في العام الدراسي ٢٠٢٠-٢٠٢١ ، وذلك لتذبذب الدراسة بين التدريس الالكتروني والحضوري ، والتي أدت الى عدم تطبيق مهارات الانشاء التصويري بشكلها الصحيح.

رابعاً: التوصيات:

١- ضرورة تخصيص تمارين لاصفية في تطبيق مهارات الانشاء التصويري لدى طلبة المرحلة الثالثة - قسم التربية الفنية .

٢- ضرورة تضمين جانباً نظرياً ، فضلاً عن تضمين امثلة توضيحية كافية في هذه المادة مع نهاية كل موضوع يتطلب تطبيق مهارة معينة لغرض استيعاب المادة الدراسية وعدم الاكتفاء بالجانب العملي فقط.

٣- ينبغي تدريس مقرر الانشاء التصويري في قسم التربية الفنية لأكثر من مرحلة دراسية نظراً لما يحتويه هذا المقرر من موضوعات كثيرة يتعذر تدريسها في سنة دراسية واحدة.

٤- أهمية التركيز على تنوع استعمال الوسائل التعليمية والتقنيات التربوية المعاصرة ومنها عرض الأفلام والنماذج التوضيحية والتي تعزز تطبيق المهارات بشكل فعال وصحيح
خامساً: المقترحات:

- اجراء دراسة لقياس مستوى مهارات الرسم الفردية في مادة الانشاء التصويري لدى طلبة قسم التربية الفنية.
- اجراء دراسة مماثلة للدراسة الحالية لتحصيل الطلبة في الأقسام المناظرة مثل اقسام التربية الفنية بكليات التربية الأساسية واقسام الفنون التشكيلية في كليات الفنون الجميلة
- ضرورة اجراء دراسة لتقويم تدريس مادة الانشاء التصويري في كلية الفنون الجميلة - قسم التربية الفنية من وجهة نظر التدريسيين والطلبة .

Abstract

Evaluation of the Achievement Level of Students of the Department of Art Education in the Subject of Visual Composition

Key words: evaluation, achievement level, Visual Composition

Lecturer. Adel Atallah Khalifa

College of Fine Arts

Department of Art Education

University of Diyala

The aim of the current research is to evaluate the level of achievement of students of the Department of Art Education - College of Fine Arts (university of Diyala) in drawing skills in the subject of visual Composition. In order to achieve this goal, the researcher adopted the descriptive approach, as the research population consisted of all third-stage students, about (100) male and female students in the department of Art Education in the College of Fine Arts (University of Diyala), for the morning and evening studies. (67) male and female students in the morning study, and (33) male and female students in the evening study.

The research sample included (40) male and female students who had been randomly chosen . The researcher built an achievement test for drawing skills that is characterized by reliability, validity and comprehensiveness. The test consisted of (16) skills of the visual composition skills for the first and second semesters out of a total of (25) practical skills (training) adopted in the curriculum.

The researcher also used a number of statistical means in analyzing and interpreting the results, which is the Spearman-Brown equation to correct the correlation coefficient between the two halves of the test, the percentage, and the arithmetic mean.

Among the conclusions reached by the research are:

١- Weakness of the general level of achievement of the third stage students of the Art Education Department at the College of Fine Arts -University of Diyala in the academic year 2020-2021, due to the fluctuation of the study between online and in preson teaching, which led to the failure to apply the skills of visual composition in the correct form.

٢-Teaching the subject is limited to the third stage students in the Department of Art Education only leads to students not being sufficiently familiar with the subject, which leads to their lack of awareness of its concepts

الهوامش

- (*) راجع مقالة : الخفاجي ، فاطمة عمران راجي ، "الانشاء التصويري " ، محاضرة (١) ، قسم التربية الفنية ، كلية الفنون الجميلة ، جامعة بابل ، ٢٠١٨ .
- (***) راجع الدراسات التالية : علي ، اسراء حسن واخرون ، " أثر النمذجة في اتقان مهارات الانشاء التصويري لطلبة قسم التربية الفنية " ، مجلة كلية التربية الأساسية ، المجلد (٢٢) ، العدد ٩٣ ، ٢٠١٦ . والنجار ، جواد كاظم ، " المعالجات البنائية للمدارس الفنية في مادة الانشاء التصويري (الوظيفة والتطبيق)" ، مجلة الفتح ، المجلد ١١ ، العدد ٦٢ ، ٢٠١٥ .و محمد ، دلال حمزة ، " تقويم الرسوم التوضيحية في مادة الانشاء التصويري في قسم التربية الفنية بكلية الفنون الجميلة - جامعة بابل" ، مجلة جامعة بابل للعلوم الإنسانية ، المجلد ٢٦ ، العدد ٦ ، ٢٠١٨ .
- (***) قام الباحث بالحصول على الاحصائيات التي تخص اعداد الطلبة من قسم التربية الفنية ، وشعبة التسجيل ، وشعبة الدراسات والتخطيط في كلية الفنون الجميلة(ديالى) .
- (***) السادة المحكين لأداة البحث كما موضح في الجدول التالي :

| ت | اسم المحكم | التخصص | مكان العمل |
|---|------------------------|-----------------|-------------------------------------|
| ١ | ا.د. عاد محمود حمادي | تربية تشكيلية | كلية الفنون الجميلة – ديالى |
| ٢ | أ.د. نجم عبدالله عسكر | تقنيات تربوية | كلية الهندسة (ديالى) القسم المعماري |
| ٣ | أ.د. نمر قاسم خلف | تصميم | كلية الفنون الجميلة – ديالى |
| ٤ | أ.م. عمار فاضل حسن | ط.ت. تربية فنية | كلية الفنون الجميلة – ديالى |
| ٥ | أ.م. عماد خضير عباس | ط.ت. تربية فنية | كلية الفنون الجميلة – ديالى |
| ٦ | م.د. وليد حبيب الخالصي | ط.ت. تربية فنية | معهد الفنون الجميلة بنين -ديالى |

المصادر:

- أبو جادو ، صالح محمد علي ، " علم النفس التربوي " ، ط ٧ ، دار المسيرة للنشر ، عمان ، الأردن ، ٢٠٠٨
- أبو علام ، رجاء محمود ، " مدخل الى مناهج البحث التربوي " ، مكتبة الفلاح للنشر والتوزيع ، ط ١ ، الكويت ، ١٩٨٩ .
- جار الله ، حسن ، " ثقافة الفن والانشاء التصويري " ، مقالة منشورة في (العراق اليوم) بتاريخ ٢٤-٩-٢٠١٣ .
- الخفاجي ، فاطمة عمران راجي ، "الانشاء التصويري " ، محاضرة (١) ، قسم التربية الفنية ، كلية الفنون الجميلة ، جامعة بابل ، ٢٠١٨ .
- داود ، عزيز حنا ، وأنور حسين عبد الرحمن ، "مناهج البحث التربوي" ، جامعة بغداد ، ١٩٩٠ .
- الزوبعي ، عبد الجليل ومحمد احمد الغنام ، " مناهج البحث والتربية " ، مطبعة العاني ، بغداد ، ١٩٨٧ .
- الشبلي ، إبراهيم مهدي ، " تقويم المناهج باستخدام النماذج " ، كلية التربية ، الجامعة المستنصرية ، بغداد ، ١٩٨٤ .
- الصافي ، فلاح محمد حسن ، و أنور حسين عبد الرحمن ، " طرائق تدريس العلوم التربوية والنفسية " ، ط ١ ، دار التأميم للطباعة والنشر ، بغداد ، ٢٠٠٦ .
- عبيد ، غادة خالد ، " القياس والتقويم واستخدامه في مجال التدريس الصفي " ، دار وائل للطباعة والنشر والتوزيع ، عمان ، ٢٠٠٥ .

- علي ، اسراء حسن واخرون ، " أثر النمذجة في اتقان مهارات الانشاء التصويري لطلبة قسم التربية الفنية "، مجلة كلية التربية الأساسية ، المجلد (٢٢) ، العدد ٩٣ ، ٢٠١٦.
- عيسوي ، عبد الرحمن محمد ، "مشكلة التقويم في التعليم الجامعي أسبابها وأساليب علاجها "، مجلة اتحاد الجامعات العربية ، العدد السابع ، ١٩٧٥.
- قاسم ، مناضل عباس ، " علاقة مستوى تحصيل طلبة قسم التربية وعلم النفس في التربية العملية بمستوى تحصيلهم في المواد الدراسية الأخرى "، العدد السابع والاربعون ، مجلة الفتح ، تشرين الأول ، ٢٠١١.
- القاعود ، إبراهيم واخرون ، " طرائق تدريس الجغرافية "، ط ١ ، دار الامل للنشر والتوزيع ، اربد ، ١٩٩٦.
- النبهان ، موسى ، " اساسيات القياس في العلوم السلوكية "، دار الشروق للنشر والتوزيع ، عمان ، الأردن ، ٢٠٠٤. لجداري ، عدنان حسين ، ويعقوب عبدالله أبو الحلو ، " الأسس المنهجية والاستخدامات الإحصائية في بحوث العلوم التربوية والنفسية "، مكتبة اثناء للنشر والتوزيع ، عمان ، الأردن ، ٢٠٠٩.
- النجار ، جواد كاظم ، " المعالجات البنائية للمدارس الفنية في مادة الانشاء التصويري (الوظيفة والتطبيق)"، مجلة الفتح ، المجلد ١١ ، العدد ٦٢ ، ٢٠١٥.
- Good ،carter v ، "Dictionary of Education"، 3ed،USA،Mc Graw Hill Co.،1989.