

نوعية الحياة لدى طالبات قسم رياض الأطفال

أ.د. أطفاف ياسين خضر

م.م. فاطمة احمد عامر fatimaahmedamer86@gmail.com

كلية التربية للبنات / جامعة بغداد

الكلمة المفتاحية: نوعية الحياة: quality of life

تاريخ استلام البحث : ٢٠٢٠/٥/١٧

DOI:10.23813/FA/83/3

FA-202009-83C-275

ملخص البحث:

ان نوعية الحياة ترتبط ببيئة الفرد فالعوامل البيئية من المحددات الاساسية لأدراك الفرد لنوعية حياته لذلك فهي تتضح من خلال العلاقة بين الفرد وبيئته وهذه العلاقة تتوسطها مشاعر واحاسيس الفرد ومدركاته, يهدف البحث الحالي التعرف على نوعية الحياه لدى طالبات قسم رياض الاطفال؟ وانطلاقا من أهمية موضوع البحث, والأهمية التي تنطوي عليها عينة البحث, ومتغيراته, فقد حددت أهدافاً للبحث, وقد تضمنت:

١- نوعية الحياة لدى طالبات قسم رياض الأطفال

٢- الفرق في نوعية الحياة تبعاً للمرحلة الدراسية.

٣- الفرق في نوعية الحياة تبعاً للاتجاه نحو الدراسة في القسم.

وقد اعتمدت الباحثة المنهج الوصفي الارتباطي في إنجاز بحثها, وقد شملت عينة البحث (٥٠٠) طالبة من طالبات قسم رياض الاطفال, واللاتي تم اختيارهن بصورة عشوائية طبقه, من أجل تحقيق أهداف البحث, كان لأبْد من توافر أداة يمكن بواسطتها جمع البيانات, والمعلومات ذات العلاقة بالبحث, فقد قامت الباحثة ببناء مقياس (نوعية الحياة), ولاستخراج الصدق الظاهري فقد قامت الباحثة بعرض فقرات المقياس بصيغتها الأولية, على عدد من المحكمين وبلغ عددهم (١٨) محكماً, أصبح مقياس نوعية الحياة فقد عدد فقراته (٢٠) فقرة وببدائل (تنطبق علي دائماً, تنطبق علي غالباً, تنطبق علي احيانا, لا تنطبق علي, لا تنطبق علي أبدا) بدرجات (١,٢,٣,٤,٥), وقد استعملت الباحثة الاختبار التائي لاستخراج القوة التمييزية لفقرات القياس وتحليل التباين لاستخراج الفروق بين متغيرات الدراسة فقد بلغ

معامل الثبات بطريقه اعاده الاختبار (٠,٨٥) وبطريقة الفاكرونباخ (٠,٨٩), وبعد تطبيق المقاييس سوية على افراد العينة (٥٠٠) طالبة حُسبت النتائج وكانت :

- ١- تباين بين الطالبات اللواتي يمتلكن نوعية حياة , إذ شكلت النسبة المرتفعة (٢١%) والمنخفضة (١٧%) والمتوسطة (٦٢%).
- ٢- لم يكن هناك فروق في نوعية الحياة بين الطالبات تبعاً لمتغير المرحلة الدراسية.
- ٣- وجدت فروق في نوعية الحياة بين الطالبات تبعاً لمتغير الرغبة في الدراسة بالقسم.

Quality of life for Students of the Kindergarten Department

Prpf.Dr. Altaf yassin Khadr
Fatima Ahmed Amer

Abstract:

The quality of life is related to the environment of the individual, so environmental factors are one of the basic determinants of the individual's awareness of the quality of his life. Therefore, it is evident through the relationship between the individual and his environment. This relationship is mediated by the feelings and emotions of the individual and his perceptions. The current research aims to identify the quality of life for kindergarten students, proceeding from the importance of the subject of the current research, the importance of the research sample and its variables, it set goals for the research, and it included:

- 1- Quality of life for kindergarten students.
- 2- Differences in the quality of life according to the school stage.
- ٣- Differences in the quality of life according to the trend towards studying in the department.

The researcher has adopted the relational descriptive approach in completing her research, and the research sample included (500) students from the kindergarten department students, who were randomly chosen stratified, in order to achieve the goals of the research, it was necessary to have a tool through which to collect data and relevant information with the research, the researcher built a measure (quality of life), and to extract the apparent honesty, the researcher presented the items of the

measure in its primary form, on a number of arbitrators and their number reached (18) arbitrators, the quality of life measure has lost the number of its items (20) items and alternatives (it always applies to me , it often applies to me, it sometimes applies to me, it doesn't apply to me, It never applies to me) with degrees (1,2,3,4,5), the researcher used the T-test to extract the discriminatory power of the measure items and the analysis of variance to extract the differences between the study variables, the stability coefficient by the way of re-testing reached (0,85) and by a Fakronbach method (0,89), and after applying the measures together to the sample individuals (500) females students, the results were calculated and were:

- 1- A difference between female students who have a quality of life, as the high percentage (21%), the low (17%), and the average (%٦٢)
- 2- There were no differences in the quality of life between female students, according to the variable of the school stage.
- 3- There were differences in the quality of life among female students, according to the variable of desire to study in the department.

الفصل الاول / التعريف بالبحث

مشكلة البحث: Research Problem:

ان نوعية الحياة ترتبط ببيئة الفرد عوامل البيئية من المحددات الاساسية لأدراك الفرد لنوعية حياته لذلك فنوعية الحياة تتضح من خلال العلاقة بين الفرد وبيئته, وهذه العلاقة التي تتوسطها مشاعر واحاسيس الفرد ومدركاته (احمد, ٢٠٠٥: ٩٣), وهذا ما يؤكد أن شعور الفرد بنوعية حياته يمثل امراً نسبياً لأنه يرتبط بمؤشرات خاصة وهما الجانب الموضوعي والجانب الذاتي ويتضمن الجانب الموضوعي مجموعه من المؤشرات القابلة للملاحظة والقياس مثل اوضاع العمل او الدراسة ومستوى الدخل والمكانة الاجتماعية والاقتصادية وحجم المساندة المتاحة من شبكه العلاقات الاجتماعية اما الجانب الذاتي يتضمن الاتجاه نحو الحياة (ابو حلاوة, ٢٠١٠: ٢٠). وقد تواجه الطالبات في بداية حياتهن الجامعية ظروفاً ومشكلات في مختلف الجوانب الأكاديمية والنفسية والاجتماعية والتربوية، وهن مطالبات بالتوافق مع هذه الظروف والمشكلات، كما إن الحياة الجامعية بصورة عامة والسنة الأولى بصورة خاصة قد تعد تحدياً صعباً بالنسبة لبعض الطالبات الجدد، كونها مرحلة انتقالية من الحياة المدرسية إلى الحياة الجامعية، وقد تتعرض الطالبات خلالها

للأزمات النفسية التي تسبب لهن صعوبات في توافقهن النفسي والاجتماعي والأكاديمي، وانخفاض مستوى الاندماج الاجتماعي وهذا مؤشر كبير على عدم اندماجهن في الحياة الجامعية والذي يشكل هدراً كبيراً للموارد المالية والبشرية والتعليم (القاضي، ٢٠١٢: ٢٧). وتكن مشكلة البحث ما مستوى نوعية الحياة لدى طالبات قسم رياض الأطفال.

أهمية البحث: Research Importance

وتعني نوعية الحياة إدراك المرء لمكانته في الحياة وفق سياقات الثقافة بدور مهم في نمو الهوية (munro&Adams,1977:523). إذ يساعد المناخ الجامعي والقيم التي يعيش في أحضانها، وربطها بأهدافه الخاصة وتوقعاته ومعتقداته واهتماماته وهو مفهوم كثيراً ما يتأثر بحالة الفرد النفسية والجسدية وعلاقاته الاجتماعية (ابو جادو: ٢٠٠٤).

كما ان نوعية حياة الانسان تكمن في تفاصيل سلوكه كافة وتصرفاته التي يتبعها ، ولنوعية الحياة مقومات تختلف من فرد لأخر من معايير تخص حياته، وتوجد عوامل كثيرة تتحكم في تحديد مقومات نوعية الحياة : كالقدرة على التفكير وأخذ القرارات ، القدرة على التحكم ، الصحة البدنية والعقلية ، العلاقات الاجتماعية ، المعتقدات الدينية والقيم الثقافية ، الأوضاع المالية والاقتصادية التي عليها يحدد كل شخص ما هو الشيء الأهم بالنسبة إليه فالصحة هي حالة سلامة بدنية وعقلية واجتماعية وعاطفية ونفسية واقتصادية وتعليمية كاملة وليست مجرد انعدام المرض أو الإعاقة ، ومع ذلك فإن الصحة والسلامة لا يتوفران لغالبية الأشخاص مما يؤدي الى خلق الصراعات داخل الإنسان وبالتالي يكون لها تأثير سلبي على صحته (جواد، ٢٠١٠: ٣).

بناءً على ما تقدم يمكن تلخيص أهمية البحث الحالي من الناحيتين النظرية والتطبيقية وكما يأتي:

- تركز علي شريحة مهمة في المجتمع وهن طالبات قسم رياض الأطفال.
- نوعية الحياة من المتغيرات المهمة التي تعد جزء من نظرة الطالبة لحياتها وبالتالي كل تفاعلها الاجتماعي ومستقبلها.
- تقديم اداة حديثة لقياس متغير البحث لم يتوفر سابقاً.

اهداف البحث: Aims of Research :

- ١- نوعية الحياة لدى طالبات قسم رياض الأطفال.
- ٢- الفرق في نوعية الحياة تبعاً للمرحلة الدراسية.
- ٣- الفرق في نوعية الحياة تبعاً للاتجاه نحو الدراسة في القسم.

حدود البحث: Limitations of Research

تحدد الدراسة الحالية بطالبات قسم رياض الأطفال في كلية التربية للبنات / جامعة بغداد، و كلية التربية الاساسية / الجامعة المستنصرية، وكلية التربية / الجامعة العراقية للمراحل الدراسية الاربعة للعام الدراسي (٢٠١٩ - ٢٠٢٠).

تحديد المصطلحات: Definition of Terms

نوعية الحياة (Quality of Life): يعرفه

- فينهوفن (١٩٨٩) Veenhoven (١٩٨٩)
(تقييم الفرد طبقاً لنسقة القيمي ومقارنة لظروفه الحياتية بالمستوى الامثل الذي يرى انه مناسب لحياته تتمثل بإمكان العيش في البيئة والقدرة الشخصية والغرض من الحياة والرضا عن الحياة) (Veenhoven,1989:3).

- التعريف الاجرائي:

(الدرجة الكلية التي تحصل عليها الطالبة عن إجاباتها على مقياس نوعية الحياة الذي اعدته الباحثة).

- طالبات قسم رياض الأطفال (students of kindergarten department)

الطالبات اللواتي أكملن مرحلة الدراسة الإعدادية بنجاح وانخرطن في صفوف الجامعة في قسمها الإنساني لإكمال دراستهن الاكاديمية وبتخصص رياض الاطفال واعدادهن ليكون مؤهلات وقادرات لمهنة معلمه رياض الاطفال بشكل مناسب في المستقبل.

الفصل الثاني / إطار نظري ودراسات سابقة

المحور الأول - إطار نظري :

مفهوم نوعية الحياة :

لقد ترسخ مفهوم نوعية الحياة لدى الثقافة الصينية في الفن والأدب ، والفلسفة ، وعلم النفس والطب التقليدي ، فالحياة عندهم مبدأ (yin) و (yang) وتعني غنى الحياة وتنوع امكانياتها اللامتناهية للسراء والضراء . وعلى أساس الفكر الصيني فإن نوعية الحياة ممكنة إذا كان هنالك توازن بين الـ yin و yang فضلاً عن ذلك ينبغي أن يعيش الفرد في توافق مع الأرض والسماء وهذا معناه أن قدميه على الأرض وعقله أعلى في السماء ، فإذا فهم الفرد هذا المبدأ فإنه سيقضي حياة جيدة وطويلة (Zhan , 1992 : 80)، ويشير لفظ " الحياة " الى وصف الوظيفة الصحية والحيوية التي تميز كون الجسم حياً أم ميتاً ويشترك الإنسان مع باقي الكائنات في خاصية الحياة ، أما مصطلح " النوعية " فهو ذو أصل لاتيني ومشتق من الكلمة اليونانية (Qualis) بمعنى نوع (Kind) والذي يعرف بأنه : درجة التفوق أو الرفاهية أو الميزة أو الوضع الاجتماعي المرتفع أو المثالية، ويُعد مفهوم نوعية الحياة من المفاهيم التي يصعب الوقوف على تعريف محدد له وذلك لأنه يختلف من فردٍ الى آخر، فالبعض يرى أن نوعية الحياة تكمن في الإنجاز والبعض يراها في امتلاك المادة والبعض يرى إنها تكمن في السعادة والصحة ، يضاف الى ذلك التعليم ، الدخل

، الإقامة ووسائل المواصلات ووقت الفراغ ، والشيء الذي يضيف صعوبة لوضع تعريف محدد لنوعية الحياة إنه لا يوجد اتفاق حول ما إذا كان قياس نوعية الحياة يتم من الناحية الموضوعية أم من الناحية الذاتية (جسام ، ٢٠٠٩ : ٣٣).

التداخل بين مفهوم نوعية الحياة والمفاهيم الأخرى:

يتداخل مفهوم نوعية الحياة مع مفهوم السعادة إذ توصل ريكير Reker الى أن المستويات العالية من نوعية الحياة ترتبط بإحساس عالٍ من السعادة . ويتداخل مفهوم نوعية الحياة مع مفهوم المعنى ، فمعنى الحياة يعني جودتها المتحققة من خلال تحقيق الأهداف ومتطلبات الفرد التي تساعده على أن يعيش مع الآخر بحريته وفرديته وخصوصيته ، فبالمعنى تتحقق غايات الإنسان في الحياة التي يراها ويبحث عنها في وجوده الإنساني (Reker & Wong,1988:215). ويتداخل أيضاً مفهوم النوعية مع مفهوم (الرضا) ، إذ يشير دنر ودينر (Diener & Diener) إلى أن نوعية الحياة تعبر عن تقييم الشخص لردود أفعاله ما تتضمنه من الرضا عن الحياة والرضا عن العلاقات مع الآخرين والحالة المزاجية أو الوجدانية الايجابية (Diener & Diener,2009:71).

نظريات تناولت نوعية الحياة :

نظرية فينهوفن (Veenhoven,1989)

يرى فينهوفن أن حاجات الإنسان يمكن اكتشافها عن طريق دراسة خصائص المجتمع ، ويفترض أن المجتمع السعيد هو المجتمع الذي تتم فيه تلبية اغلب حاجات الإنسان ، وقد ميز فينهوفن في نظريته إمكان العيش بين أربع مؤشرات يمكن من خلالها الاستدلال على نوعية الحياة وهي :-

- ١-إمكان العيش في البيئة Livability of the environment : (وتتمثل في توفر الفرص البيئية المناسبة ، وتوفر رأس المال ... الخ)
- ٢-القدرة الشخصية Life-ability of the person : وتتمثل في القدرات الفردية والقدرة على مواجهة المشاكل ، وإمكانية التكيف .
- ٣-الغرض من الحياة Utility of Life : وجود هدف في الحياة ، التصور بأن الحياة جيدة .

٤-الرضا عن الحياة Satisfaction with life تقييم الفرد لنوعية الحياة التي يعيشها ايجابياً وتعني حب الفرد للحياة التي يحييها واستمتاعه بها وتقديره الذاتي لها (Veenhoven,2006:3-4).

كما يرى فينهوفن أن بعض المجتمعات أكثر حيوية ونشاطاً من المجتمعات الأخرى. وذلك بتحقيقها للمتطلبات الإنسانية (Diener & Lucas,2000:41). وهي النظرية التي تبنتها الباحثة في بناء المقياس.

المحور الثاني - دراسات سابقة : دراسات عربية

الباحث والسنة: دراسة موسى (٢٠٠٢)
هدف الدراسة: تعرف نوعية الحياة وعلاقتها بالتوافق الانفعالي والتحصيل الدراسي لدى طلاب جامعة الامام المهدي.
مكان الدراسة : السودان.

الأداة المستخدمة: اعد الباحث مقياس نوعية الحياة ومقياس (Fresch) لنوعية الحياة واستخدم الباحث مقياس التوافق الانفعالي الذي وضعه هيو ام بيل وقام بتقنيه على البيئة العربية.
منهج الدراسة: الأسلوب الوصفي الارتباطي.

الوسائل الاحصائية: طريقة تحليل التباين (معادلة الفاكرونباخ) والنسبة المئوية ومعادلة ارتباط بيرسون واختبار (ت) للمجموعة الواحدة واختبار (ت) للفرق بين مجموعتين مستقلتين و معامل ارتباط الرتب لسبيرمان والارتباط العزمي لبيرسون وتحليل التباين المزدوج.

عينة الدراسة: بلغت عينة الدراسة (٢٠٠) فرد (١١١) من الذكور و (٨٩) من الاناث من كليتي الطب والآداب تتراوح اعمارهم ما بين (١٧ - ٢٥) سنة
أهم النتائج:- ايجابية نوعية الحياة لدى طلاب جامعة الامام المهدي.
- وجود فروق ذات دلالة احصائية في نوعية الحياة لدى الطلاب لمتغير النوع تعزى لصالح الذكور.

-عدم وجود علاقة ارتباطية بين نوعية الحياة والمستوى الدراسي (المرحلة) لدى طلاب جامعة الامام المهدي.

-عدم وجود تفاعل بين متغير النوع (ذكور- اناث) والمستوى الدراسي (المرحلة) على درجات نوعية الحياة لدى طلاب جامعة الامام المهدي (موسى, ٢٠٠٢١-٣).

دراسات أجنبية

الباحث والسنة: دراسة (2009, Noy Kay,et,al)

عنوان الدراسة: نوعية الحياة وعلاقته بمشاعر اليأس والسلوك الانتحاري.
هدف الدراسة :الكشف عن العلاقة بين نوعية الحياة ومشاعر اليأس والسلوك الانتحاري.

مكان الدراسة: الصين

الاداة المستخدمة: استخدم الباحث مقياس نوعية الحياة الصادر عن منظمة الصحة العالمية ومقياس اليأس ومقياس السلوك الانتحاري.
منهج الدراسة: الأسلوب الوصفي الارتباطي.

الوسائل الاحصائية: معادلة ارتباط بيرسون واختبار (ت) للمجموعة الواحدة واختبار (ت) للفرق بين المجموعات.

عينة الدراسة: بلغت (١٢١٧) من طلبة الجامعة من كلا الجنسين ومن ثلاث جنسيات الصين وتايلند وكوريا.

أهم النتائج: وجود علاقة ارتباطية سالبة ودالة بين مقياس نوعية الحياة واليأس المستمر ومقياس السلوك الانتحاري فيما يتعلق بالطلاب الكوريين والصينيين فيما عدا المجال الاجتماعي لم يكن مرتبطاً بشكل دال مع مقياس اليأس بين الطلاب الكوريين (Noy Kay,et,al, 2009:2)

الفصل الثالث / إجراءات البحث

تستعرض الباحثة في هذا الفصل الإجراءات المتبعة في البحث بدءاً من تحديد مجتمع البحث وعينه وتحديد أدواته, وإجراءات القياس فضلاً عن تحديد الوسائل الإحصائية.

أولاً: منهج البحث:

استخدمت الباحثة المنهج الوصفي (العلاقة الارتباطية)

ثانياً: مجتمع البحث:

ويقصد به هو "جميع الأفراد, أو الأشياء, أو الأشخاص الذين يشكلون موضوع مشكلة البحث (الزوبعي والغنام, ١٩٨١: ١٢), إذ شمل مجتمع البحث طالبات قسم رياض الأطفال في كلية التربية للبنات/ جامعة بغداد وطالبات قسم رياض الأطفال في كلية التربية الأساسية/ الجامعة المستنصرية للدراستين الصباحية والمسائية وطالبات قسم رياض الأطفال في كلية التربية/ الجامعة العراقية, إذ بلغ عددهن (٣٠٥) طالبة في كلية التربية للبنات/ جامعة بغداد موزعات على أربع مراحل و (٤٥٩) طالبة في كلية التربية الأساسية/ الجامعة المستنصرية, و(٢٤٠) طالبة في كلية التربية / الجامعة العراقية, موزعات على أربع مراحل للعام الدراسي (٢٠١٩ / ٢٠٢٠), والجدول (١) يوضح ذلك.

جدول (١)

توزيع أفراد مجتمع البحث

الجامعة	الكلية	الدراسة	مرحلة اولى	مرحلة ثانية	مرحلة ثالثة	مرحلة رابعة	مجموع
بغداد	التربية للبنات	الصباحية	٦٨	٨٠	٧٦	٨١	٣٠٥
المستنصرية	التربية الأساسية	الصباحية	١٣٠	١٠٥	٦٥	٦٠	٣٦٠
		المسائية	٢٠	-	٣٠	٤٩	٩٩
العراقية	التربية	الصباحي	٥٥	٥٧	٧٣	٥٥	٢٤٠
المجموع							
			٢٧٣	٢٤٢	٢٤٤	٢٤٥	١٠٠٤

ثالثاً: عينة البحث:

ويقصد بالعينة هي مجموعة من مجتمع البحث يفترض بها أن تحمل جميع مواصفات ذلك المجتمع حتى يمكن تعميم نتائجها على المجتمع بأكمله الذي سحبت منه (محمد, ٢٠١٢: ٤٧). وشملت عينة البحث طالبات أقسام رياض الأطفال في كليات التربية

للبنات/جامعة بغداد, وكلية التربية الأساسية/ الجامعة المستنصرية, وكلية التربية/ الجامعة العراقية, وقد بلغ عدد أفراد العينة (٥٠٠) طالبة جرى اختيارهن بطريقة عشوائية طبقية بالتوزيع المتناسب، وهذا يعني أن نسبة العينة إلى المجتمع (٥٠%)، وكما مبين في الجدول (٢).

جدول (٢)
توزيع أفراد عينة البحث

الجامعة	الكلية	الدراسة	المرحلة				التطبيق النهائي
			اول	ثاني	ثالث	رابع	
بغداد	التربية للبنات	الصباحية	٤٠	٤١	٥٠	٥٠	١٨١
المستنصرية	التربية الأساسية	الصباحية	٦٠	٥٠	٣٠	٣٠	١٧٠
		المسائية	١٠	-	١٥	٢٠	٤٥
	التربية العراقية	الصباحية	٢٦	٣٠	٢٦	٢٢	١٠٤
		المجموع	١٣٦	١٢١	١٢١	١٢٢	٥٠٠

رابعاً: أداة البحث:

جمع فقرات المقياس: بعد الاطلاع على الأطر النظرية والأدبيات والدراسات السابقة التي بحثت موضوع نوعية الحياة و بناءً على النظرية التي وضعها (Veenhoven, 1984) وصاغت الباحثة (٢٥) فقرة موزعة على اربعة ابعاد تلائم طبيعة العينة المختارة، ويتم الإجابة عليها من قبل طالبات قسم رياض الأطفال، وبدائل (تنطبق علي دائماً، تنطبق علي غالباً، تنطبق علي احياناً، لا تنطبق علي، لا تنطبق علي أبداً) بدرجات (١،٢،٣،٤،٥).

الصدق Validity: وقد قامت الباحثة بإيجاد الصدق الظاهري لمقياس نوعية الحياة:

الصدق الظاهري: عرضت الباحثة المقياس المكون من (٢٥) فقرة مع وضع تعريف نوعية الحياة والبدائل والأوزان والتعليمات، على مجموعة من المحكمين والمختصين وبلغ عددهم (١٨) في علم النفس ورياض الأطفال، ملحق (٢)، لإبداء آراءهم بشأن صلاحية الفقرات ووضوحها لقياس ما وضعت لأجله، ملحق (١)، واعتمدت الباحثة على نسبة (٨٠%) فأكثر للحكم على صلاحية الفقرة في قياس ما أعدت لقياسه معياراً لموافقة المحكمين على فقرات المقياس، وقد أخذت الباحثة بملاحظاتهم، والجدولان (٣) و(٤) يوضحان ذلك.

الجدول (٣) آراء المحكمين في فقرات مقياس نوعية الحياة

النسبة المئوية	المعارضين	الموافقين	عدد المحكمين	رقم الفقرة	البعد
٨٩%	٢	١٦	١٨	١, ٢, ٣, ٤, ٦	إمكان العيش في البيئة
٨٨%	٢	١٦	١٨	١, ٢, ٣, ٥, ٦	القدرة الشخصية
٨٣%	٣	١٥	١٨	١, ٣, ٤, ٥, ٦	الغرض من الحياة
٩٥%	١	١٧	١٨	١, ٢, ٣, ٤, ٦	الرضا عن الحياة

جدول (٤) الفقرات التي تم حذفها وتعديلها لمقياس نوعية الحياة

الفقرة بعد التعديل او الحذف	الفقرة قبل التعديل	رقم الفقرة	البعد
حذف	احصل على فرص مناسبة لتحقيق اهدافي	٥	امكان العيش في البيئة
حذف	افضل التعامل بمودة مع زميلاتي	٤	القدرة الشخصية
حذف	اجد ان حياتي ذات معنى	٢	الغرض من الحياة
ابذل كل جهدي لتخطيط لمستقبل مشرق لي	اهتم بالتخطيط لمستقبلي	٤	
حذف	حصلت على ما اريد في حياتي	٥	الرضا عن الحياة
حذف	حياتي تقترب الى المثالية	٧	

الدراسة الاستطلاعية (وضوح التعليمات):

طبقت الباحثة المقياس على مجموعة من الطالبات بلغ عددهن (٣٠) طالبة, (١٥) طالبة من طالبات قسم رياض الاطفال في كلية التربية للبنات /جامعه بغداد و(١٥) طالبة من كلية التربية الاساسية /الجامعة المستنصرية, وكان الهدف من إجراء هذه الدراسة , معرفة مدى وضوح تعليمات مقياس نوعية الحياة وفقراته ومدى وضوح بدائل الاستجابة بهدف التغلب على الصعوبات والتي قد تصاحب تطبيق المقاييس على عينة البحث الأساسية , وبعد ملاحظة الاستجابات تبين أنها كانت واضحة ومفهومة.

الخصائص السايكومترية لمقياس نوعية الحياة:

التحليل الاحصائي Item analysis :

الهدف من هذا الإجراء , تحليل فقرات المقياس لحساب القوة التمييزية , وعلاقة درجة الفقرة بالدرجة الكلية لأبعاد نوعية الحياة, ويقصد بالقوة التمييزية مدى قدرتها على تمييز الافراد في الصفة التي يقيسها المقياس (الزوبعي وآخرون , ١٩٨١ : ٧٩).

ولإيجاد القوة التمييزية لفقرات مقياس (نوعية الحياة) قامت الباحثة بتطبيق المقياس على (٥٠٠) طالبة تم تفريغ الإجابات وترتيب الدرجات من أعلى إلى أدنى وتحديد (١٣٥) طالبة للمجموعة عليا و(١٣٥) طالبة للمجموعة دنيا أي بنسبة (٢٧%) من العينة الكلية لكل مجموعة وباستعمال الاختبار التائي لعينتين مستقلتين حسب تمييز كل فقرة من فقرات المقياس واتضح أن جميع فقرات مقياس نوعية الحياة دالة عند مستوى (٠,٠٥) ودرجة حرية (٢٦٨) كما موضح في الجدول (٥).

جدول (٥)

معاملات التمييز لفقرات مقياس نوعية الحياة

الفقرات	البعد	المجموعة العليا		المجموعة الدنيا		القيمة التائية المحسوبة	الدالة
		الانحراف المعياري	الوسط الحسابي	الانحراف المعياري	الوسط الحسابي		
١	أماكن العيش في البيئة	١٠,٠١٧	٣,٤٢٢	١,٤٧٨	٣,٤٢٢	٦,٤٢٥	دالة
٢		٠,٩٠٩	٣,٥٢٥	١,٤٦٥	٣,٥٢٥	٧,٠٨٦	دالة
٣		٠,٨٧٩	٣,٤٥٩	١,٤٦٥	٣,٤٥٩	٧,١٢٠	دالة
٤		٠,٩١٣	٣,٥١٨	١,٣٩٧	٣,٥١٨	٦,٧٠٣	دالة
٥		٠,٨٨٧	٣,٣٨٥	١,٤٥٠	٣,٣٨٥	٧,٣٣٩	دالة
٦	القدرة الشخصية	٠,٨٠٤	٣,٥٣٣	١,٤١٣	٣,٥٣٣	٧,٥١٥	دالة
٧		٠,٨٢٦	٣,٦٤٤	١,٣٦٨	٣,٦٤٤	٦,٥١٤	دالة
٨		٠,٨٨٨	٣,٥٢٥	١,٤١٣	٣,٥٢٥	٦,٨٥٧	دالة
٩		٠,٨٤٤	٣,٥١٨	١,٤٢٣	٣,٥١٨	٧,٠٦٩	دالة
١٠		٠,٨٣٥	٣,٥٩٢	١,٤٢٦	٣,٥٩٢	٦,٦٦٥	دالة
١١	الغرض من الحياة	٠,٨٧٨	٣,٧١٨	١,٤٤٣	٣,٧١٨	٥,٦٥٢	دالة
١٢		٠,٨٧٠	٣,٥٢٥	١,٤٠٨	٣,٥٢٥	٦,٥٥١	دالة
١٣		٠,٨٦٩	٣,٥٥٥	١,٣٩٦	٣,٥٥٥	٧,١١٦	دالة
١٤		٠,٨٦٢	٣,٤٥٩	١,٤٤٩	٣,٤٥٩	٧,١٤٣	دالة
١٥		٠,٨٦٢	٣,٥١١	١,٤٤٤	٣,٥١١	٦,٩٥٦	دالة
١٦	الرضا عن الحياة	١,٠٤١	٣,٤٧٤	١,٣٧٠	٣,٤٧٤	٦,٠٤٩	دالة
١٧		٠,٩٣٨	٣,٤٢٢	١,٤١١	٣,٤٢٢	٦,٢٤٦	دالة
١٨		٠,٩٠٤	٣,٥٥٥	١,٤٠٨	٣,٥٥٥	٦,٥٠٢	دالة
١٩		٠,٨٩٦	٣,٤٧٤	١,٤٠٨	٣,٤٧٤	٦,٠١٢	دالة
٢٠		٠,٩٨٩	٣,٣١٨	١,٣٩٦	٣,٣١٨	٧,٥٤٤	دالة

*القيمة التائية الجدولية عند مستوى (٠,٠٥) ودرجة حرية (٢٦٨) = (١,٩٨).

صدق البناء Validity:

طبقت الباحثة مقياس نوعية الحياة على (٥٠٠) طالبة ثم جمعت إجابات الطالبات على المقياس، وبعد جمع الاستمارات وحساب الدرجة الكلية بكل استمارة وباستعمال

معامل ارتباط بيرسون تم حساب العلاقة بين درجة كل فقرة والدرجة الكلية للمقياس، والجدول (٦) يوضح ذلك.

جدول (٦)

معاملات ارتباط مقياس نوعية الحياة بالدرجة الكلية للمقياس

الفقرة	معامل الارتباط	الفقرة	معامل الارتباط	الفقرة	معامل الارتباط	الفقرة	معامل الارتباط
١	٠,٨٦	٧	٠,٧٧	١٣	٠,٧٦	١٩	٠,٧٧
٢	٠,٧٠	٨	٠,٧٩	١٤	٠,٧٠	٢٠	٠,٧٠
٣	٠,٦٨	٩	٠,٨٨	١٥	٠,٧٥		
٤	٠,٧٣	١٠	٠,٧١	١٦	٠,٧٣		
٥	٠,٧٠	١١	٠,٧٢	١٧	٠,٧٣		
٦	٠,٧١	١٢	٠,٧٩	١٨	٠,٧٥		

علاقته الاسلوب بالاساليب :

جرى حساب معامل ارتباط بيرسون بين الاساليب المكونة لمقياس نوعية الحياة مع بعضها البعض. واتضح بحساب معاملات الارتباط للمجالات المكونة لمقياس نوعية الحياة أنها ترتبط مع بعضها ارتباطاً موجباً له دلالة احصائية عند مستوى دلالة (٠,٠٥) كما هو مبين في الجدول (٧).

جدول (٧)

معاملات الارتباط للأبعاد المكونة لمقياس نوعية الحياة

البعد	امكان العيش في البيئة	القدرة الشخصية	الغرض من الحياة	الرضا عن الحياة
امكان العيش في البيئة	×	٠,٥٤٠	٠,٥٠٦	٠,٧٠١
القدرة الشخصية	×	×	٠,٥٧١	٠,٥٦٥
الغرض من الحياة	×	×	×	٠,٦٦٢
الرضا عن الحياة	×	×	×	×

*القيمة التائية الجدولية عند مستوى (٠,٠٥) تساوي (٠,٠٩٨).

ثبات المقياس Reliability:

يقصد بثبات المقياس أن يكون متسقاً في تقدير العلاقة الحقيقية، في السمة المقاسة، وبذلك لا يظهر نتائج متناقضة عند تكرار استخدامه على الفرد نفسه ولمرات عدة (عودة، وملكاوي، ١٩٩٢: ١٩٤)، ولإيجاد ثبات مقياس نوعية الحياة جرى اتباع الاساليب الآتية:

أ. طريقة إعادة الاختبار (Test-Retest Method):

لحساب الثبات بهذه الطريقة قامت الباحثة بتطبيق مقياس نوعية الحياة على عينة الثبات وهي (٤٠) طالبة، وتم حساب معامل الارتباط بين التطبيقين وبلغ (٠,٨٥) وهو معامل جيد.

ب. (معامل الفا كرونباخ) Cronbach:

لحساب الثبات بهذه الطريقة طبقت الباحثة معادلة الفا كرونباخ على درجات أفراد العينة إذ بلغ معامل الثبات (٠,٨٩) وهو ثبات جيد (ملحم, ٢٠٠٠: ٣٣١).

الجدول (٨)

ثبات مقياس نوعية الحياة

الطريقة	معامل الثبات
إعادة الاختبار	٠,٨٥
الفا كرونباخ	٠,٨٩

الصورة النهائية لمقياس نوعية الحياة:

بعد استخراج صدق وتمييز وثبات المقياس وفقراته أصبح المقياس يتكون من (٢٠) فقرة، ببدائل (تنطبق علي دائما، تنطبق علي غالبا، تنطبق علي احيانا، لا تنطبق علي، لا تنطبق علي أبدا) بدرجات (١,٢,٣,٤,٥). ملحق (٣)، وبلغت أعلى درجة للمقياس (١٠٠) درجة وقل درجة هي (٢٠) وبلغ الوسط الفرضي (٦٠) درجة.

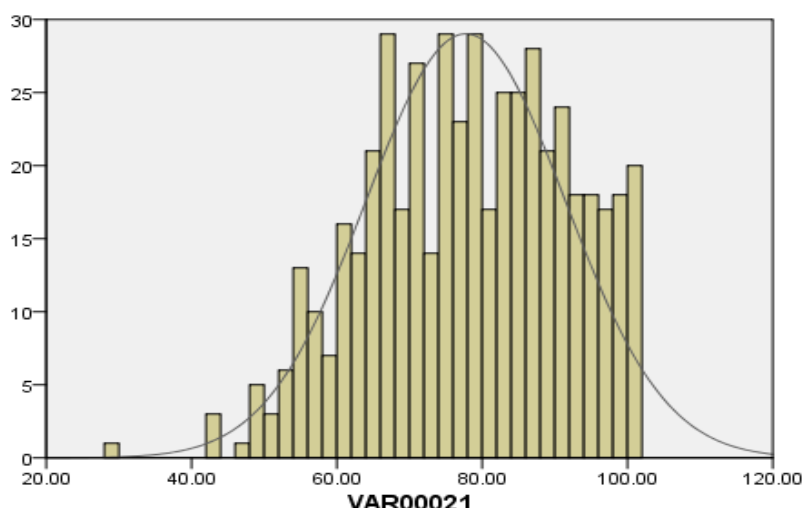
المؤشرات الإحصائية لمقياس نوعية الحياة

فيما يأتي الخصائص الإحصائية لمقياس نوعية الحياة، والجدول (٩) والشكل (١) يوضح ذلك.

جدول (٩)

الخصائص الإحصائية الوصفية لعينة البحث لمقياس نوعية الحياة

ت	الخصائص الإحصائية الوصفية	القيمة
١	المتوسط Mean	٧٧,٧٤٣٥
٢	الوسيط Median	٧٨,٠٠٠٠
٣	المنوال Mode	١٠٠,٠٠٠
٤	الانحراف Std-Deviation	١٣,٧١٦٣٧
٥	التباين Variance	١٨٨,١٣٩
٦	الالتواء Skewness	-٠,٢٨٢-
٧	التفرطح Kurtosis	-٠,٥٣٩-
٨	المدى Range	٧١,٠٠٠
٩	أصغر قيمة Minimum	٢٩,٠٠٠
١٠	أعلى قيمة Maximum	١٠٠,٠٠٠
١١	المجموع Sum	٣٨٧٩٤,٠٠٠



شكل (١)

رسم بياني للخصائص الإحصائية لمقياس نوعية الحياة

خامسا: التطبيق النهائي:

طبقت الباحثة المقياس على طالبات عينة البحث، بشكل مباشر ثم جمعت الإجابة عليها مباشرة دون الحاجة لمعرفة الاسم أو أي معلومات أخرى خارج فقرات المقياس. وقد استغرقت الطالبات كمعدل وقت للإجابة على المقاييس (٢٥) دقيقة، واستمرت الباحثة بتطبيق المقاييس على العينة لمدة ثلاثة أسابيع متتالية.

سادسا: الوسائل الإحصائية:

استعملت الباحثة الحقيبة الإحصائية للعلوم الاجتماعية (SPSS) عن طريق الحاسبة الالكترونية لغرض التوصل الى النتائج وتم استعمال الوسائل الإحصائية الآتية:

- ١- الوسط الحسابي: لاستخراج الخصائص الإحصائية للمقياس.
- لاستخراج معامل التمييز لفقرات المقياس.
- ٢- الانحراف المعياري : لاستخراج الخصائص الإحصائية للمقياس.
- لاستخراج معامل التمييز لفقرات المقياس.
- ٣- معامل ارتباط بيرسون لاستخراج الصدق والثبات وبعض نتائج البحث :
- الصدق ومعامل الثبات للمقياس.
- ٤- الاختبار التائي لعينتين مستقلتين (T test) لاستخراج:
- القوة التمييزية لفقرات المقياس وبعض نتائج البحث.
- ٥- معامل اعادة الاختبار و الفا كرونباخ للثبات:
- ثبات المقياس.
- ٦- تحليل التباين الأحادي:
- الفروق بين متغيرات الدراسة.

الفصل الرابع / نتائج البحث ومناقشتها

الهدف الاول: التعرف على نوعية الحياة لدى طالبات قسم رياض الأطفال.

للتحقق من الهدف، بعد تطبيق مقياس نوعية الحياة بصورته النهائية على عينة البحث البالغة عددها (٥٠٠) طالبة، للتحقق من الهدف، قامت الباحثة بترتيب الدرجات من اعلى درجة الى ادنى درجة ثم قامت بإيجاد المتوسط الحسابي وقد بلغ (٧٧،٩٠) والانحراف المعياري (١٣،٦٥) وعند جمع المتوسط الحسابي مع الانحراف المعياري تكون نتيجة الجمع (٩١،٤٦) اي ان (١٠٣) طالبة يمتلكن نوعية حياة عالية أي ما نسبته (٢١%)، وعند طرح المتوسط من الانحراف تكون النتيجة (٦٤،٢٥) اي ان (٨٥) طالبة يمتلكن نوعية حياة منخفضة أي ما نسبته (١٧%) ، اما الطالبات اللواتي كانت درجاتهن بين (٩١،٤٦ - ٦٤،٢٥) فقد بلغ عددهن (٣١٢) طالبة ويشكلن نسبة (٦٢%) يمتلكن نوعية حياة بدرجة متوسطة كما مبين في الجدول (١٠):

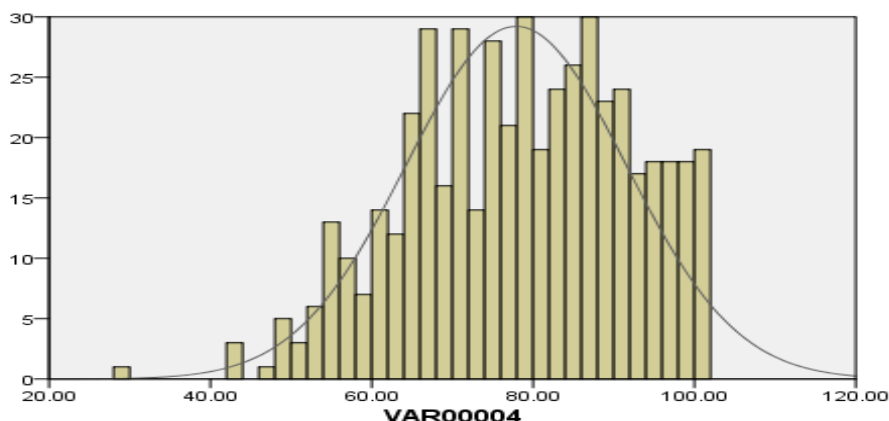
جدول (١٠)

الوسط الحسابي والانحراف المعياري لإجابات افراد العينة على مقياس نوعية الحياة

الانحراف المعياري	المتوسط الحسابي	المدى	الحد الاعلى للدرجات	الحد الادنى للدرجات	حجم العينة
١٣،٦٥	٧٧،٩٠	٧١	١٠٠	٢٩	٥٠٠

وتبين من النتيجة المبينة في الجدول اعلاه ان النسب المتطرفة مثلت النسب الاكثر حيث كانت نسبة الطالبات اللاتي يمتلكن نوعية حياة عالية (٢١%) ويرجع ذلك وفقاً لرأي فينهوفن الى وجود هدف في الحياه لدى الطالبات والتصور بأن الحياة جيدة ولديهن قدره على الاستمتاع بالحياة (Veenhoven,2006:3).

وشكلت الطالبات اللاتي يمتلكن نوعية حياة منخفضة نسبتهن (١٧%) ويرجع تفسير ذلك ضعف الحافز في توفير الفرص المناسبة للطالبات والقدرة على مواجهه المشاكل وامكانية التكيف الاجتماعي، بحسب النتائج التي ظهرت من مقياس نوعية الحياة لدى طالبات قسم رياض الأطفال اتضح ان غالبية الطالبات يمتلكن نوعية حياة بنسبة متوسطة شكلت (٦٢%) ويرجع ذلك الى تقييم الطالبات لنوعية الحياة اللاتي يعشنها ويمتلكن القدرة على حب الحياة والاستمتاع بها ولديهن رضى ذاتي عن حياتهن.



شكل (٢)

توزيع درجات الطالبات على مقياس نوعية الحياة

الهدف الثاني: الفروق في نوعية الحياة لدى طالبات قسم رياض الاطفال تبعاً للمراحل الدراسية.

تحقيقاً لهذا الهدف استعملت الباحثة تحليل التباين الاحادي (One Way Anova Analysis) لمتغير المرحلة الدراسية، وبذلك تكون القيمة الفائية المحسوبة (٣،٧٦٣) درجة وعند مقارنتها بالقيمة الفائية الجدولية (٣،٤٩٩) درجة عند مستوى دلالة (٠،٠٥) ودرجة حرية (٣) تبين انها والجدول (١١) يوضح ذلك.

جدول (١١)

القيمة الفائية المحسوبة لدلالة الفروق بين الطالبات في متغير نوعية الحياة تبعاً للمراحل الدراسية

مصدر التباين	مجموع المربعات	درجة الحرية	متوسطات المربعات	القيمة الفائية المحسوبة	مستوى الدلالة
بين المجموعات	٢٣٢,١٢١	٣	٧٧,٣٧٤	٠,٨٨٤	غير دالة
ضمن المجموعات	٤٣٤٢٦,٤٣١	٤٩٦	٨٧,٥٧٣		
المجموع	٤٣٦٦٨,٥٥٢	٤٩٩			

القيمة الفائية الجدولية عند مستوى (٠،٠٥) ودرجة حرية (٣،٤٩٩) = (٤،٤٠)

*

وتبين من الجدول (١١) ان الفروق ذات دلالة احصائية اذ ان القيمة المحسوبة بلغت (٠،٨٨٤) وهي اقل من القيمة الجدولية البالغة (٤،٤٠) ، ولغرض الكشف عن مصادر الفروق بين المراحل الدراسية المختلفة، تم استعمال اختبار شيفيه (Scheffe) والجدول (١٢) يبين انه ليس هناك فروقا ذات دلالة احصائية بين متوسطات درجات الطالبات حسب المراحل الدراسية: المرحلة الاولى والمرحلة الثانية والمرحلة الثالثة والمرحلة الرابعة غير دالة، ويمكن تفسير ذلك بان لا فروق في نوعية الحياة بين المراحل الدراسية اذ الطالبات يمتلكن نوعية حياة ودوافع متقاربة ومتشابهة فيما بينهن، وهذا يتفق مع دراسة موسى (٢٠٠٢).

الهدف الثالث : الفروق في نوعية تبعاً للاتجاه نحو الدراسة في القسم.
استعملت الباحثة الاختبار التائي لعينتين مستقلتين غير متساويتين لحساب الفروق بين متوسط الطالبات تبعاً لمتغير الرغبة في الدراسة، وتبينت النتيجة موضحة في الجدول (١٢).

جدول (١٢)

القيمة التائية المحسوبة لدلالة الفروق بين الطالبات لمقياس نوعية الحياة تبعاً للرغبة في الدراسة

العينة	العدد	الوسط	الانحراف المعياري	القيمة التائية المحسوبة	القيمة التائية الجدولية
برغبة	٣١٧	٧٦,٠٢٨٤	٩,٢٠٤٢١	٣,٧٢	١,٩٦
بدون رغبة	١٨٣	٧٢,٨١٤٢	٩,٤٢٠٤٨		

ويتضح من الجدول (١٢) ان القيمة التائية المحسوبة (٣,٧٢) اعلى من القيمة الجدولية (١,٩٦) عند مستوى دلالة (٠,٠٥) وهذا يعني وجود فروق في نوعية الحياة بين الطالبات ذوات الرغبة في الدراسة بالقسم عن الطالبات اللواتي ليس لديهن الرغبة في ذلك، ويمكن تفسير ذلك الى نظرية (فينهوفن ١٩٨٩) وتعني حب الطالبات للحياة التي يعيشتونها واستمتعن بها وتقديرهن الذاتي لها، وكذلك درجة وعي الطالبات بقدراتهن المختلفة وتأثيرها على توجهاتهن نحو الحياة.

النتائج :

- في ضوء نتائج البحث وبعد مناقشتها يمكن للباحثة ان تستنتج الاتي:
- ١- أن طالبات قسم رياض الاطفال يمتلكن نوعية حياة بدرجة متوسطة وقد يعود السبب الى تقارب المستوى الاجتماعي وعوامل التنشئة الاجتماعية والاعمار والافكار ومستوى الحياة وطبيعتها.
 - ٢- لا يوجد فروق احصائية للمراحل الدراسية على متغيرات الدراسة.
 - ٣- يوجد فرق لنوعية الحياة لصالح الرغبة في للدراسة في القسم.

التوصيات :

- مما تقدم من اجراءات ونتائج البحث يمكن تقديم التوصيات الاتية:
- ١- تشجيع الطالبات على تكوين علاقات سليمة لتأكيد ذواتهم وتحقيق طموحاتهم التعليمية والمهنية , والقدرة على تحمل المسؤولية.
 - ٢- الاهتمام بشريحة الطالبات ومحاولة توفير كافة الإمكانيات التي من شأنها أن تسهم في تعزيز الشعور بنوعية الحياة الايجابية لديهن.

المقترحات :

- ١- التعرف على نوعية الحياة لدى طالبات قسم رياض الاطفال المتزوجات وغير المتزوجات.

٢- إجراء دراسة مماثلة للدراسة الحالية على عينات أخرى مثل معلمات رياض الاطفال .

المصادر العربية والاجنبية:

١. أبو حلاوة ، محمد السعيد (٢٠١٠) : *جودة الحياة المفهوم والأبعاد* ، ورقة عمل مقدمة ضمن فعاليات المؤتمر العلمي السنوي لكلية التربية ، جامعة كفر الشيخ ، للفترة من ٢١ تموز الى ٧ آب ، ص ١ - ٢٢ .
٢. أحمد، سهير (٢٠٠٥): *سيكولوجية الشخصية* ، مركز الإسكندرية للكتاب الإسكندرية، مصر.
٣. جسام ، سناء أحمد (٢٠٠٩) : *فاعلية برنامج ارشادي عقلائي - إنفعالي لتحسين جودة الحياة وبعض المتغيرات المرتبطة بها لدى عينة من المسنين* ، أطروحة دكتوراه ، جامعة الدول العربية / معهد البحوث والدراسات العربية .
٤. جواد ، ماجد عبد كاظم (٢٠١٠) : *تنظيم الوقت لدى المرشدين التربويين وعلاقته بجودة الحياة* ، رسالة ماجستير ، الجامعة المستنصرية / كلية التربية .
٥. القاضي، عدنان محمد عبدة (٢٠١٢): *الذكاء الوجداني وعلاقته بالاندماج الجامعي لدى طلبة كلية التربية في جامعة تعز*، المجلة العربية لتطوير التفوق، العدد (٤) ص (٢٦-٨٠).
٦. الزوبعي عبد الجليل والغنام، محمد أحمد (١٩٨١): *القياس النفسي* ، ط١ ، مصر، دار الفكر العرب.
٧. الزوبعي، عبد الجليل وآخرون (١٩٨١): *الاختبارات والمقاييس النفسية* - وزارة التعليم العالي والبحث العلمي، جامعة الموصل .
٨. عودة ، احمد سليمان وملكاوي ،فتحي حسن (١٩٩٢): *إساسيات البحث العلمي في التربية والعلوم الانسانية* ، ط٢، الاردن- اربد ، مكتبة الكتاني.
٩. محمد ، هند (٢٠١٢) : *كيف تتعامل مع الأطفال المزعجون* ، ط١ ، دار المشرق - جمهورية مصر العربية.
١٠. ملحم، سامي محمد (٢٠٠٠) : *مناهج البحث في التربية وعلم النفس* ، ط١ ، دار المسيرة للنشر والتوزيع ، عمان
١١. موسى، منتصر كمال الدين محمد، (٢٠٠٢): *نوعية الحياة وعلاقتها بالتوافق الانفعالي والتحصيل الدراسي لدى طلاب جامعة الامام المهدي*، رسالة ماجستير، جامعة ام درمان الاسلامية، كلية الآداب، السودان.
12. Diener, Ed., Diener, Marissa., (2009): *Cross-cultural correlates of life Satisfaction and self-Esteem*, Springer science and Business media, USA.
13. Diener, ed., Lucas, Richard E., (2000): *Explaining differences in societal levels of happiness :Relative, standards, need fulfillment, culture and evaluation theory* Journal of Happiness studies, Vol 1, pp.31-78.

- 14.Mnnro,G.&Adams,G.R(1977): *Ego identity formation in collg students at working youth*. Developmental Psychology,13,523-524.
- 15.Noy Kay,et,al (2009): *Quality of life and its relation to feelings of despair and suicidal behavior*, China p:2.
- 16.Rockach, Gary. T., Wong, Paul. T.P., Birren James. E., (1988):*Agin as an individual Process: Toward a theory of personal meaning Bengston, VernL* , Springer publishing Co, New york.
- 17.Veenhoven , R. (1989): *Conditions of happines*. Nether Lands.
- 18.Venhoven, ruut.,(2006):*How do we assess Happy we are ? Tenets ,implications and tenability of three theories,united states and international Perspectives*, university of Notre Dam, USA. Vol 37, pp.983-996.
- 19.Zhan, L,(1992): *Self- esteem & heath behavior: theoretic and empirical links*, Nursing Outlook, Vol.

ملحق (١)
استبانة آراء المحكمين
مقياس نوعية الحياة بالصيغة الأولية

جامعة بغداد
كلية التربية للبنات
قسم رياض الأطفال
الدراسات العليا / الدكتوراه
استبانة آراء المحكمين
الأستاذ الفاضل المحترم
تحية طيبة ...

تروم الباحثة إجراء دراستها الموسومة (نوعية الحياة لدى طالبات قسم رياض الأطفال) وقد تطلب ذلك بناء مقياس نوعية الحياة تبعا لنظرية فينهوفن التي تبنتها الباحثة و التي تعرف نوعية الحياة بانها (تقييم الفرد لنوعية الحياة التي يعيشها طبقاً لنسقة القيمي ومقارنة لظروفه الحياتية بالمستوى الامثل الذي يرى انه مناسب لحياته تتمثل بأربعة ابعاد هي إمكان العيش في البيئة والقدرة الشخصية والغرض من الحياة والرضا عن الحياة (Veenhoven,1989:3). وضعت الباحثة عدد من الفقرات، يتم الاجابة عليها من قبل طالبات قسم رياض الاطفال، لذلك نرجو منكم وبما تتمتعون به من خبرة ودراية علمية راقية قراءة الفقرات وبيان مدى صلاحيتها او تعديلها او حذفها بما ترونه مناسباً، علما ان بدائل المقياس هي (تنطبق عليّ دائماً، تنطبق عليّ غالباً، تنطبق عليّ أحياناً، لا تنطبق عليّ، لا تنطبق عليّ ابداً) و بدرجات (٥، ٤، ٣، ٢، ١).

شاكرين تعاونكم معنا مع جزيل الامتنان

الباحثة

١- إمكان العيش في البيئة Livability of the environment: (وتتمثل في توفر الفرص البيئية المناسبة، وتوفر رأس المال ... الخ)

ت	الفقرات	صالحة	غير صالحة	التعديل
١	أجد أن بينتي توفر لي العوامل التي تساعد على التفوق.			
٢	انا راضية عن مكان سكني.			
٣	انا راضية عن وسائل المعيشة المتوفرة في بينتي.			
٤	امتلك المقدرة للتأقلم مع البيئة.			
٥	احصل على فرص مناسبة لتحقيق اهدافي.			
٦	تمتلك عائلتي الامكانيات المادية المناسبة.			

٢- القدرة الشخصية Life-ability of the person : وتتمثل في القدرات الفردية والقدرة على مواجهة المشاكل ، وإمكانية التكيف .

ت	الفقرات	صالحة	غير صالحة	التعديل
١	اثق بقدراتي على حماية ذاتي.			
٢	ادرك ما اتمتع به من امكانيات.			
٣	لدي ثقة في رأي رغم تعارضه مع اراء زميلاتي .			
٤	افضل التعامل بمودة مع زميلاتي.			
٥	لدي القدرة على حل المشكلات التي تواجهني مع زميلاتي.			
٦	امتلك الخبرة التي تجعلني قادرة على التكيف مع زميلاتي.			

٣- الغرض من الحياة Utility of Life : وجود هدف في الحياة ، والتصور بأن الحياة جيدة .

ت	الفقرات	صالحة	غير صالحة	التعديل
١	لدي اهدافي التي اسعى الى تحقيقها.			
٢	أجد ان حياتي ذات معنى.			
٣	ارى أن حياتي جيدة مقارنة بزميلاتي.			
٤	اهتم بالتخطيط لمستقبلي.			
٥	الحياة تستحق التضحية.			
٦	امتلك القدرة على مواجهه ضغوط الحياة.			

٤- الرضا عن الحياة Satisfaction with life : تقييم الفرد لنوعية الحياة التي يعيشها ايجابياً وتعني حب الفرد للحياة التي يحيها واستمتاعه بها وتقديره الذاتي لها (Veenhoven,2006:3-4).

ت	الفقرات	صالحة	غير صالحة	التعديل
١	حياتي مليئة بالأمل.			
٢	اتمتع بحياة سعيدة هائلة.			
٣	اتمتع بالرضا في ما يخص حياتي.			
٤	اتمتع بروح معنوية مرتفعة.			
٥	حصلت على ما اريد في حياتي.			
٦	اعيش في مستوى أفضل مما اتمنى.			
٧	حياتي تقترب الى المثالية.			

ملحق (٢) اسماء السادة المحكمين

ت	أسم الخبير ولقبه العلمي	الكلية أو الجامعة
١	ا.د. خولة عبد الوهاب القيسي	جامعة بغداد /كلية التربية للبنات/ قسم رياض الاطفال.
٢	ا.د. امل داود سليم	جامعة بغداد /كلية التربية للبنات/ قسم رياض الاطفال
٣	ا.د. ايمان عباس علي الخفاف	الجامعة المستنصرية/التربية الاساسية/ قسم طرائق التدريس.
٤	ا.د. خلود رحيم عصفور	جامعة بغداد /كلية التربية للبنات/ قسم علم النفس.
٥	ا.د. زينب محمد كاطع	جامعة بغداد /كلية التربية للبنات/ قسم رياض الاطفال
٦	ا.د. ضحى عادل محمود	جامعة بغداد /كلية التربية للبنات/ قسم رياض الاطفال
٧	ا.د. سهام كاظم نمر	جامعة بغداد /كلية التربية للبنات/ قسم علم النفس.
٨	ا.م.د. سالي طالب علوان	جامعة بغداد /كلية التربية للبنات/ قسم علم النفس.
٩	ا.م.د. امل كاظم ميره	جامعة بغداد /كلية التربية للبنات/ قسم علم النفس.
١٠	ا.م.د. ميادة اسعد موسى	جامعة بغداد /كلية التربية للبنات/ قسم رياض الأطفال.
١١	ا.م.د. مروج عادل خلف	كلية التربية الاساسية-الجامعة المستنصرية/قسم رياض الأطفال.
١٢	ا.م.د. رغد شقيب	جامعة بغداد /كلية التربية للبنات/ قسم رياض الأطفال.
١٣	ا.م.د. ياسمين طه ابراهيم	كلية التربية الاساسية-الجامعة المستنصرية/قسم رياض الأطفال.
١٤	ا.م.د. انوار فاضل عبدالوهاب	جامعة بغداد /كلية التربية للبنات/ قسم رياض الأطفال.
١٥	ا.م.د. زينة عبد المحسن راشد	كلية التربية الاساسية-الجامعة المستنصرية/قسم رياض الأطفال.
١٦	ا.م.د. سوّدد محسن علي	كلية التربية الاساسية-الجامعة المستنصرية/قسم رياض الأطفال.
١٧	ا.م.د. سجلاء فائق	جامعة بغداد /كلية التربية للبنات/ قسم رياض الأطفال.
١٨	ا.م.د. زهراء زيد شفيق	جامعة بغداد /كلية التربية للبنات/ قسم رياض الأطفال.

ملحق (٣) مقياس نوعية الحياة بصورته النهائية

جامعة بغداد
 كلية التربية للبنات
 قسم رياض الاطفال
 الدراسات العليا/الدكتوراه
 عزيزتي الطالبة
 تحية طيبة.....

تروم الباحثة اجراء دراستها الموسومة (نوعية الحياة لدى طالبات قسم رياض الاطفال) لذا نرجو منك وخدمة للبحث العلمي قراءة الفقرات التي بين يديك والاجابة عنها بوضع علامة (✓) تحت البديل الذي يمثل رأيك.
 يرجى الاجابة عن الاسئلة الاتية:

- المرحلة
 الاولى () الثانية () الثالثة () الرابعة ()
 - الاتجاه نحو الدراسة في القسم
 برغبة () بدون رغبة ()

شاكرين تعاونك معنا مع التقدير

الباحثة

ت	الفقرات	تنطبق عليّ دائماً	نطبق عليّ غالباً	تنطبق عليّ قليلاً	لا تنطبق عليّ	لا تنطبق عليّ ابداً
١-	أجد أن بينتي توفر لي العوامل التي تساعد عليّ التفوق.					
٢-	انا راضية عن مكان سكني.					
٣-	انا راضية عن وسائل المعيشة المتوفرة في بينتي					
٤-	امتلك المقدرة للتأقلم مع البيئة.					
٥-	تمتلك عائلتي الامكانيات المادية المناسبة.					
٦-	اثق بقدراتي على حماية ذاتي.					
٧-	ادرك ما اتمتع به من امكانيات.					
٨-	لديّ ثقة في رأي رغم تعارضه مع اراء زميلاتي					
٩-	لدي القدرة على حل المشكلات التي تواجهني					

					مع زميلاتي.	
					امتلك الخبرة التي تجعلني قادرة على التكيف مع زميلاتي.	١٠ -
					لدي اهدافي التي اسعى الي تحقيقها.	١١ -
					ارى أن حياتي جيدة مقارنة بزميلاتي.	١٢ -
					ابدل كل جهدي للتخطيط لمستقبل مشرق لي.	١٣ -
					الحياة تستحق التضحية.	١٤ -
					امتلك القدرة على مواجهه ضغوط الحياة.	١٥ -
					حياتي مليئة بالأمل.	١٦ -
					اتمتع بحياة سعيدة هانئة.	١٧ -
					اتمتع بالرضا في ما يخص حياتي.	١٨ -
					اتمتع بروح معنوية مرتفعة.	١٩ -
					اعيش في مستوى افضل مما اتمنى.	٢٠ -